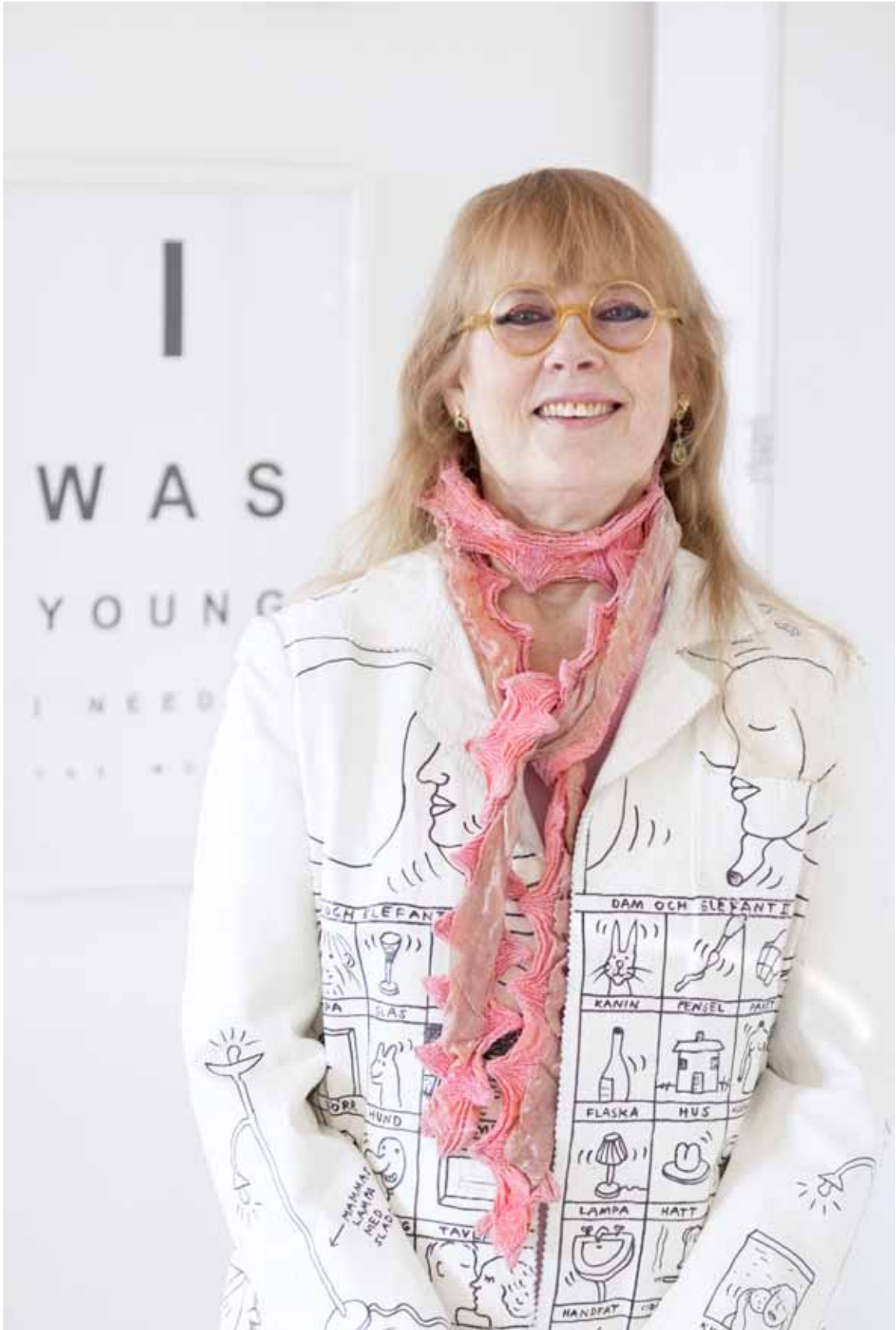


A high-angle, wide shot of the interior of the Kungliga Dramatiska Teatern (Royal Dramatic Theatre) in Stockholm. The theater is filled with ornate, gilded architectural details, including a large, arched mural above the stage and intricate carvings on the side walls. The stage is a light-colored wooden floor, currently under construction or renovation, with several workers and equipment visible. The ceiling is a large, domed structure with a central chandelier and a ring of lights. The overall atmosphere is one of grandeur and historical significance.

KUNGLIGA DRAMATISKA TEATERN
HÅLLBARHETSREDOVISNING 2013

DRAMATEN



Marie-Louise Ekman Teaterchef/VD

INNEHÅLL

BAKGRUND	3
INFORMATION OM REDOVISNINGEN	4
UTTALANDE FRÅN LEDNINGEN	5
ORGANISATION OCH VERKSAMHET	6
DRAMATEN I SIFFROR	7
BOLAGSSTYRNING	8
DRAMATENS HÅLLBARHETSARBETE	9
Öka andelen förstagångsbesökare	10
Öka andelen publik som nås genom digitala kanaler	11
Uppnå en jämställd könsfördelning bland konstnärliga upphovspersoner	12
INTRESSEENTER	14
INDIKATORER MEDARBETARE	15
Relationer mellan anställda och ledning	16
Hälsa och säkerhet i arbetet	17
Kompetensutveckling	18
Jämställdhet och mångfald	18
INDIKATORER MILJÖ	19
Avfall, återvinning och återanvändning	20
Klimat och energi	22
GRI INDEX	26
GRI 3 tillämplighetsschema	27
EXTERN GRANSKNING	29

BAKGRUND

Regeringen beslutade 2007 att samtliga statliga bolag ska redovisa hållbarhet. De statliga bolagen skall vara föredömen inom området hållbart företagande. Området innefattar miljö, mänskliga rättigheter, arbetsvillkor, antikorrupktion, affärsetik samt jämställdhet och mångfald. Dramaten ser att national-scenen kan påverka och vara goda förebilder inom det egna verksamhetsområdet och genom teaterns plats i samhällsdebatten, bland annat genom de i styrelsen fastställda hållbarhetsmålen, se sid 9. Dramaten redovisar hållbarhet enligt GRI G3.1 med extern granskning.

För mer information om GRI – vänligen besök www.globalreporting.org

Frågor om innehållet i denna hållbarhetsredovisning hänvisas till

Dramatens växel: 08-665 61 00

Erika Kalmér
Personalchef
erika.kalmer@dramaten.se

Kalle Ottosson (3.4)¹
Tillverkningsteknisk chef
kalle.ottosson@dramaten.se

1 Hänvisning till GRI Index sidan 26.

INFORMATION OM REDOVISNINGEN

I arbetet med att ta fram hållbarhetsredovisningen har GRI:s vägledning för att definiera redovisningens innehåll med tillhörande principer om väsentlighet, kommunikation med intressenterna, hållbarhets-sammanhang och fullständighet tillämpats. Urvalet av indikatorer har skett i en projektgrupp utsedd av Dramatens ledningsgrupp. Det är också ledningsgruppen som fastställt urvalet. Tillgängligheten till mätbara data har varit ett kriterium. Ju mer väsentlig en indikator har bedömts vara, desto större ansträngning har lagts på att plocka fram data. Detta gäller inte minst energi- och utsläppsindikatorerna. **(3.5)**

Under året har Dramaten fokuserat på att definiera sin samhällsroll inom hållbart företagande, samt arbeta fram planer för hur målen skall avgränsas och följas upp. Dramatens uppdrag skiljer sig väsentligt från många andra av de statliga bolagen.

Dramaten redovisar hållbarhet per kalenderår **(3.3)**. Den senaste redovisningen publicerades 31 mars 2013 **(3.2)** och avsåg räkenskapsåret 2012. Denna redovisning avser således 201 **(3.1)**. Den omfattar all verksamhet och de delar av entreprenaderna (städning, garderob och restaurang) som handlar om koldioxidutsläpp, energiförbrukning och avfall. Inga sociala eller ekonomiska indikatorer redovisas således för entreprenörerna **(3.6, 3.7)**.

En stor mängd data ska insamlas och bearbetas till denna redovisning. Dessa data finns utspridda hos många olika personer, såväl internt som externt. Även detta år har en konsult* anlåtts för stöd, framför allt gällande klimatberäkningar. Under tidigare bearbetning av data har några felaktigheter från tidigare år upptäckts. I de jämförande tabellerna har dessa felaktigheter rättats.

Vid beräkningar av elförbrukning används emissionsfaktorn för svensk elmix eller, om den finns tillgänglig, leverantörens specifika emissionsfaktor.

Som grund för beräkningar av Dramatens koldioxidutsläpp har den internationella standarden Greenhouse Gas Protocol (GHG-protokollet) använts.

Data till ekonomiska och sociala indikatorer har hämtats från Dramatens personalekonomiska redovisning, resultatredovisning och årsredovisning samt från befintliga policydokument som jämställdhets- och mångfaldsplan, etikpolicy, miljöpolicy och tillgänglighetsplan.

Målet med denna redovisning är att den ska utvecklas till att bli ett av flera verktyg för förändringar när det gäller hållbarhet. Dramaten är i en konstant läroprocess både vad gäller kompetens för att ta fram korrekta data och att behandla och tolka datan på rätt sätt.

* Respect Sustainable Business och Respect Climate Solutions

UTTALANDE FRÅN LEDNINGEN

Under året har vi i vårt hållbarhetsarbete inriktat oss på framtiden, med historien som utgångspunkt. Vårt VD ord förtjänas att återvinnas i den anda som genomsyrar vår verksamhet, en blandning av historia och framtidsvision.

Det kan inte sägas nog många gånger.

Det spelar roll hur man gör.

Analysen bakom.

Val av material.

Och själva utförandet.

Det gäller inte bara inom teatern.

Det gäller alla verksamheter.

Alla relationer.

Och alla landskap.

Det spelar roll hur man tänker helt enkelt.

Och om man tänker sig en vinst på kort sikt.

Eller lång.

Om man tänker sig en vinst över huvudtaget.

Och hur man definierar denna vinsten.

Allt detta finns inom det som vi kallar för hållbarhet.

Vi skall arbeta så konstruktivt som möjligt.

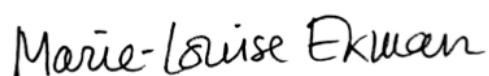
I vår egen tid.

För att lägga grunden till en kommande.

Det kan vara roligt att tänka i dessa banor.

Och det gör vi.

Nu.



Marie-Louise Ekman

Teaterchef/VD

ORGANISATON OCH VERKSAMHET

KUNGLIGA DRAMATISKA TEATERN AB (Dramaten) (2.1) grundades 1788 av Gustav III och är Sveriges nationalscen för talteater. Sedan mitten av 1970-talet är staten (2.6) ensam ägare till teatern och även den enda offentliga bidragsgivaren.

DRAMATEN ÄR EN PRODUCERANDE TEATER (2.2), vilket betyder att de föreställningar som spelas har skapats från idé fram till färdig föreställning med egna resurser. Verksamheten bedrivs i första hand i Stockholm (2.5, 2.7) där Dramatens teaterhus ligger. I begränsad omfattning förekommer turnéer i Sverige, oftast genom samarbete med Riksteatern. Dramaten åker också regelbundet ut i världen på gästspel. Teatern tar emot nationella och internationella gästspel.

Dramaten har egna ateljéer och verkstäder för tillverkning av dekor, kostymer, masker och peruker. Dessa är kända för att hålla hög kvalitet och vara en plats där ett unikt hantverksskunnande lever vidare.

DRAMATEN FINNS PÅ TRE PLATSER (2.4). Vid Nybroplan i centrala Stockholm ligger Dramatenhuset – en vacker Jugendbyggnad uppförd 1908. Här och i det intilliggande Hansarhuset, finns följande scener; Stora scenen, Lilla scenen, Målarsalen, Lejonkulan och Tornrummet. Där finns också lokaler för administration, kostymateljéer, mask och peruk, närverkstäder, repetitionsalar, dramaturgiat, restauranger och arkiv samt bibliotek.

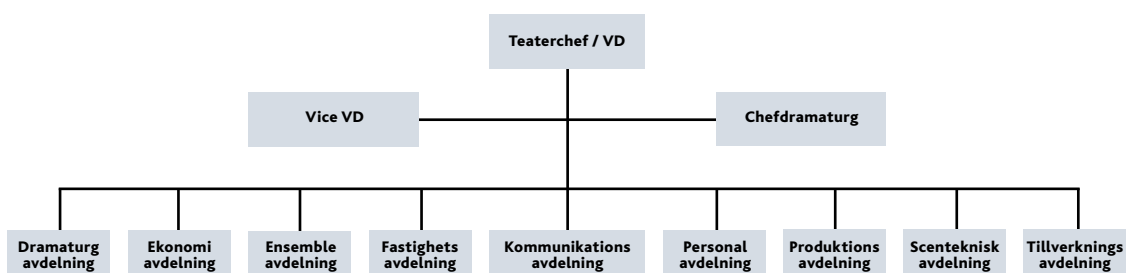
På Linnégatan, några kvarter från huvudscenen, ligger Elverket, en så kallad black box-scen (scenrum utan fasta installationer, "allt" är möjligt). Där har Unga Dramaten sin hemvist sedan augusti 2009.

I Gäddviken i Nacka finns teaterns verkstäder med måleri, snickeri, smedja, tapetseri och förråd, i samma fastighet inryms också Operans verkstäder och förråd. Restaurang, publikgarderob och lokalvård sköts av externa entreprenörer.

DRAMATEN DRIVS UTAN VINSTSYFTE och verksamhetens resultat mäts därför främst med andra mått än avkastning på kapitalet. Det statliga bidraget uppgick för 2013 till 222,3 mkr och biljettintäkterna var 39,5 mkr. Under året har inga väsentliga förändringar av verksamheten genomförts.

DRAMATEN HAR TVÅ HUVUDSAKLIGA SPONSORER: Quesada AB, med vilken Dramaten har ett kontrakt till 30 juni 2014 och The Royal Bank of Scotland med kontrakt till 31 december 2014. Under året har framtagandet av en sponsringspolicy påbörjats.

Organisationsstruktur (2.3)



DRAMATEN I SIFFROR

EKONOMI (mkr) (EC1)	2013	2012	2011
Direkt tillskapat ekonomiskt värde			
Statligt bidrag (EC4)	223,3	222,3	217,3
Biljettintäkter – direkt skapat ekonomiskt värde	39,5	40	33,5
Övriga rörelseintäkter - fördelat ekonomiskt värde	11,0	14,5	8,9
Fördelat ekonomiskt värde			
Personalkostnader – fördelat ekonomiskt värde	171,7	164,9	168,8
Övriga rörelsekostnader – fördelat ekonomiskt värde	100,2	96,8	96,4
Behållet ekonomiskt värde			
Rörelseresultat	1,9	15,1	-5
Andra ekonomiska nyckeltal			
Eget kapital	31,3	28,2	11,7
Obeskattade reserver	3,0	2,7	2,5
Pensionsavsättningar (EC3) ²			
Avsättningar till pensioner	12,5	11,9	13,6

VERKSAMHETEN (inom parentes avser riktad verksamhet till barn och ungdom)	2013	2012	2011
Totalt antal egna produktioner	27 (6)	31 (5)	27 (7)
Varav nyproduktioner	17 (4)	21 (4)	19 (5)
Varav produktioner från föregående år	10 (2)	10 (1)	8 (2)
Totalt antal föreställningar	1 069 (177)	1 005 (167)	1 061 (251)
Varav egenproducerade	845 (170)	780 (163)	855 (245)
Varav egenproducerade på turné inkl digital bio	20 (5)	29 (3)	59 (4)
Varav gästspel och andra arrangemang	204 (2)	196 (1)	147 (2)
Totalt antal besökare	252 144 (15 078)	262 252 (13 292)	237 613 (25 078)
Varav på egenproducerade föreställningar i Sthlm	216 062 (13 802)	224 690 (12 555)	204 653 (24 848)
Varav på egenproducerade föreställningar på turné	5 552 (934)	6 192 (337)	17 345 (106)
Varav på gästspel och övriga arrangemang	30 530 (337)	31 370 (400)	15 615 (112)
Totalt beläggningsgrad	77 % (90 %)	81 % (83 %)	75 % (89 %)

MEDARBETARE	2013	2012	2011
Totalt antal anställda i Sverige (LA1)	627	617	618
Varav tillsvidareanställda	245	254	254
Varav visstidsanställda	382	363	364
Antal årsverken	310	307	322

2 Dramatens pensionsåtaganden till personalen regleras enligt kollektivavtalet mellan Teaterförbundet och Svensk scenkonst. I och med att premierna betalats är Dramatens åtagande uppfyllt och en framtida utbetalning är inte längre beroende av teaterns ekonomiska status. Pensionsåtagandet styrs dels av den s k PISA-förordningen (SFS 2003:56), och dels av avtalet om Avgiftsbestämd individuell pension (AIP) där avsättningen är 4,3 procent av utbetald lön. Uppgifter för tidigare år är justerade till samma beräkningsmodell.



ADAM PÅLSSON OCH MATS BERGMAN I AMADEUS, STORA SCENEN

BOLAGSSTYRNING

Styrningen av Dramaten sker via årsstämman, styrelsen och verkställande direktören i enlighet med aktiebolagslagen, bolagsordningen och statens ägarpolitik. Aktieägarens inflytande i Dramaten utövas vid årsstämman, som är bolagets högsta beslutande organ. Staten representeras vid årsstämmor av en av regeringen särskild förordnad person. Dramatens styrelse består av sju ledamöter som utses vid årsstämman. Därutöver utses två representanter för arbetstagarna och suppleanter för dessa. Styrelsen utser verkställande direktör (VD) och teaterchef. VD svarar för den löpande förvaltningen enligt styrelsens riktlinjer och anvisningar. Teaterchefen har till uppgift att svara för den konstnärliga verksamheten. Teaterchef och VD är i dag samma person. VD/teaterchef sätter samman ledningsgruppen och fattar där de formella besluten.

I enlighet med statens ägarpolitik är Dramatens VD inte ledamot i bolagets styrelse. Dock har VD närvaro- och yttranderätt vid styrelsens sammanträden. Vice VD är styrelsens sekreterare och adjungeras till sammanträdena. Det betyder att ingen i Dramatens ledning samtidigt är ledamot av styrelsen. Förutom att de anställda har arbetstagarrepresentanter i styrelsen sker samverkan mellan ledning och medarbetare i enlighet med medbestämmandelagen (MBL). För ensemblen finns ett särskilt representantskap. (4.1- 4.4)

DRAMATENS HÅLLBARHETSARBETE

Dramaten har i sitt hållbarhetsarbete identifierat en övergripande målsättning och tre strategiska fokusområden. De är relevanta för Dramatens verksamhet och områden som dagligen arbetas med, samtidigt som nationalscenen med dessa kan bidra till samhällsutveckling.

Inför identifiering av målsättningen och fokusområdena ställdes frågorna:

- Vilka hållbarhetsmål är relevanta för en verksamhet som Dramatens?
- På vilket sätt kan Dramaten påverka samhället till det bättre genom sitt dagliga arbete?

Utgångspunkten för arbetet har varit de riktlinjer som regeringen ger Dramaten tillsammans med statens ägarpolicy, och då särskilt de riktlinjer som rör hållbar utveckling. Vägen fram till de nu definierade målen har inte varit helt självklar och arbetet har utmanat teaterns styrelse och ledning att tänka "utanför boxen".

En övergripande målsättning

Dramatens övergripande målsättning med hållbarhetsarbetet är att med **repertoar och övrig verksamhet förvalta, berika, utveckla och förnya konstnärlig kvalitet, tankeliv och värderingar.**

Det unika med Dramaten är publiken, scenen och vad teatern där kan åstadkomma för samhället genom att vara goda föredömen, skapa debatt i aktuella frågor, beröra och påverka publik och samhälle. På så sätt kan teatern skapa en mer hållbar framtid, både för Dramaten och för samhället. Målsättningen är förenlig med Dramatens uppdrag och med det arbete som genomsyrar hela verksamheten och som löper som en röd tråd genom alla projekt.

Tre strategiska fokusområden

Underställt den övergripande målsättningen har Dramaten identifierat tre strategiska fokusområden med tillhörande konkreta mål, som alla är uppföljningsbara och utmanande.

Strategiskt fokusområde	Mål kopplat till fokusområde
Öka andelen förstagångsbesökare	Målsättningen är att uppnå 12 % förstagångsbesökare senast 2017 beräknat över en treårs period (9 % 2012).
Öka andelen publik som nås genom digitala kanaler	Målsättningen är att nå 75 000 personer per år från 2017 (12 500 personer 2012).
Uppnå en jämställd könsfördelning bland konstnärliga upphovspersoner	Målsättningen är att senast 2017 nå en jämställd könsfördelning (en vedertagen definition är att en grupp anses vara jämställd när andelen kvinnor respektive män ligger i spannet 40-60%) för regissörer, scenografer, kostymtecknare och dramatiker på respektive scen över en löpande treårsperiod. Dramatiker för den klassiska delen av repertoaren (upphovsmannen död i minst 70 år) undantas. Målet omfattar Dramatens samtliga scener (se tabell sid 13).

ÖKA ANDELEN FÖRSTAGÅNGSBESÖKARE

Varför detta mål?

Dramatens målsättning är att nå 12 procent förstagångsbesökare senast 2017 beräknat över en treårsperiod. Målet ger Dramaten möjlighet att nå nya grupper och att öka mångfalden bland besökarna.

Enligt regeringsen riktlinjer ska Dramaten nå en så bred och stor publik som möjligt och verksamheten ska rikta sig till vuxna såväl som barn och unga. Dramaten ska sträva efter att nå nya publikgrupper samtidigt som Dramaten ska verka för att göra teatern tillgänglig för publik med funktionsnedsättning.

Hur ska Dramaten öka andelen förstagångsbesökare?

För att uppnå målet med 12 procent förstagångsbesökare över en treårsperiod kommer ett gemensamt, strategiskt och långsiktigt arbete krävas för hela teatern. Inte bara kommunikationsarbetet behöver förstärkas utan även det innehållsmässiga såsom repertoarval och kringarrangemang planeras att ses över.

Gällande repertoaren planerar Dramaten att regelbundet sätta upp produktioner som riktar sig till nya publikgrupper. Dramaten kommer också att fortsätta utveckla arbetet med att välkomna barn- och ungdomsgrupper till teatern. En viktig del i frågan är flytten av Unga Dramaten 2015. Då kommer Unga Dramaten att flytta från Elverkets lokaler på Linnégatan tillbaka till moderhuset.

Dramaten planerar att utveckla kommunikationsarbetet på ett flertal nivåer för att attrahera fler förstagångsbesökare. Undersökningar av varumärket och attityder till Dramaten, utveckling av kundvårdsprogram samt samarbeten på olika nivåer är viktiga åtgärder för att nå målet.

Redovisning av Dramatens arbete hittills

För att nå nya publikgrupper har kontakter etablerats med förlag, detaljhandelskedjor, intresseorganisationer, medlemsklubbar med flera under året som gått. Samarbeten med ideella organisationer har också initierats.

Ett exempel på aktivitet som genomförts 2013 är Unga Dramaten som i augusti deltog med ett eget tält i Kungsträdgården under ungdomsfestivalen We are STHLM. I tältet presenterades pjäsen Necronomicon och Dramatens maskörer lade skräcksmink på ungdomar. Cirka 2 850 besökare tog del av aktiviteterna i tältet. En annan viktig del i att bredda publikunderlaget är Dramaten:s verksamhet som ofta riktar sig till helt nya publikgrupper, till exempel genom konserter och debatter.

Svarsfrekvensen på publikundersökningen uppgick under året till endast 23 % vilket är lägre än tidigare år, men resultatet anses ändå vara stabilt och tillförlitligt. Ett antal åtgärder för att förbättra svarsfrekvensen inför 2014 års publikundersökning har dock genomförts.

Förstagångsbesökare på Dramaten

	2013	2012	2011	2010
Antal besökare	251 820	262 252	237 613	290 448
Förstagångsbesökare	10%	9%	8%	10%

ÖKA ANDELEN PUBLIK SOM NÅS GENOM DIGITALA KANALER

Varför detta mål?

Målsättningen är att nå 75 000 personer per år från 2017 genom digitala kanaler. Målet ger möjlighet att nå en större och bredare publik, även de som inte har möjlighet att fysiskt ta sig till teatern.

Med detta fokusområde når Dramaten en bredare publik i hela landet. Genom att öka andelen publik som nås via digitala kanaler ger det fler människor möjlighet att bekanta sig med teatern. Förhoppningsvis väcker detta också en nyfikenhet som gör att man fysiskt besöker teatern.

Avgränsningar som gjorts är att planerade sändningar via radio och TV, det vill säga det som är programmerat och finns i tablå, inte mäts här. I detta mått ingår inte heller den grupp som tar del av marknadsföring via webben, där till exempel våra trailers ingår.

Hur ska Dramaten öka andelen publik som nås genom digitala kanaler?

Dramaten arbetar på olika nivåer i verksamheten för att lyckas med arbetet att öka andelen publik som nås genom digitala kanaler. För att lyckas planerar vi att satsa på att tillgängliggöra material, händelser och program via webben och vår nya digitala kanal www.dramatenplay.se. Den digitala satsningen, liksom en vital webbplats, är en betydelsefull del av arbetet med att nå besökare utanför Stockholmsregionen.

Redovisning av Dramatens arbete hittills

	2013	2012
Publik som nås genom digitala kanaler*	53 600	12 500

*Siffran inkluderar inte den publik vi når genom trailers eller tablålagda TV-sändningar.

Under 2013 gjordes bland annat en stor satsning på sociala medier som innebar en ökning med 95 procent fler medlemmar på Facebook, totalt 16 840, och närmare 30 procent fler Twitter-följare, totalt 5 465. I början av året lanserades även Instagram där Dramaten snabbt fick närmare 6 000 följare. Dramatens podcast startades under året och har haft 8 469 lyssnare till 21 olika produktioner.

Ett stort antal digitala produktioner, konserter, introduktioner och samtal har under året dessutom sänts via Bambuser, YouTube och den egna webbplatsen. Närmare 9 000 personer, varav 835 i direktsändning tog del av materialet.



MAIA HANSSON BERGQVIST I ANDEN, DÖDEN OCH TULPANEN, UNGA DRAMATEN/ELVERKET

UPPNÅ EN JÄMSTÄLLD KÖNSFÖRDELNING BLAND KONSTNÄRLIGA UPPHOVSPERSONER

Varför detta mål?

Målsättningen är att senast 2017 nå en jämställd könsfördelning (en vedertagen definition är att en grupp anses vara jämställd när andelen kvinnor respektive män ligger i spannet 40-60 procent) för regissörer, scenografer, kostymtecknare och dramatiker på respektive scen över en löpande treårsperiod. Dramatiker för den klassiska delen av repertoaren (upphovsmannen död i minst 70 år) undantas. Målet omfattar Dramatens samtliga scener.

Målet knyter an till regeringens ambition att de statliga bolagen skall vara goda föredömen inom jämställdhetsområdet och berör kärnverksamheten, det som framförs på scenerna.

Utgångspunkten för målet att nå jämställdhet bland konstnärliga upphovspersoner är att jämställdhet som helhet berikar de konstnärliga uttrycken, samt ger en god bild av vad som går att uppnå med ett aktivt arbete i dessa frågor.

Hur ska Dramaten uppnå en jämställd könsfördelning bland konstnärliga upphovspersoner?

För att nå målet måste ledningsgruppen arbeta aktivt med frågan. Frågan om jämställd könsfördelning måste ställas kontinuerligt och speciellt vid repertoarläggningen och sammansättning av konstnärliga team. Arbetet ska bedrivas långsiktigt för jämställdheten bland dramatiker och andra upphovspersoner ska uppnås.

Ett exempel på hur Dramaten arbetar vidare med frågan är den projektgrupp som tillsatts. Under 2014 genomförs en inventering av kvinnliga regissörer på såväl nationell som internationell nivå. Ledningen har tillsatt projektgruppen som utför denna kartläggning och resurser har öronmärkts för detta specifika uppdrag.

Redovisning av Dramatens arbete hittills

Planeringsprocesserna inom teatern är långa och därav ser man inte under 2013 resultat av det arbete som bedrivits. Tvärtom så utmanar det Dramaten att arbeta än mer fokuserat för att vända den för 2013 negativa utvecklingen. Jämställdhetsfrågorna diskuteras i alla delar av teatern och medvetenheten i organisationen har ökat.

Under 2013 var det dessutom två projekt med kvinnliga regissörer som inte nådde fram till premiär, vilket har gett utslag i statistiken.

Kvinnor och män i vissa konstnärliga yrken

SCENER	2013			2012			2011		
	Antal kvinnor	Antal män	Andel kvinnor	Antal kvinnor	Antal män	Andel kvinnor	Antal kvinnor	Antal män	Andel kvinnor
Stora									
Författare/ Dramatiker	1	7 (2) ³	13% (17%)	1	8 (4) ³	11% (20%)	1	9 (4) ³	10% (20%)
Regissörer	1	7	13%	3	6	33%	3	7	30%
Scenografer	3	4	43%	5	5	50%	3	7	30%
Kostymtecknare	7	0	100%	6	3	67%	6	4	60%

Lilla									
Författare/ Dramatiker	2	6 (1) ³	25% (29%)	2	5 (3) ³	29% (50%)	3	4 (1) ³	43% (50%)
Regissörer	2	6	25%	3	6	33%	4	3	57%
Scenografer	3	5	38%	5	2	71%	1	6	14%
Kostymtecknare	4	3	57%	4	2	67%	5	1	83%

Övriga scener*									
Författare/ Dramatiker	3	13 (2) ³	19% (21%)	5	12 (6) ³	29% (45%)	5	4 (0) ³	56%
Regissörer	5	7	42%	7	10	41%	7	2	78%
Scenografer	2	5	29%	4	12	25%	4	5	44%
Kostymtecknare	5	3	63%	13	2	87%	5	3	63%

Varav Unga Dramaten									
Författare/ Dramatiker	1	9	10%	4	4	50%	3	3	50%
Regissörer	3	3	50%	4	3	57%	5	1	83%
Scenografer	2	3	40%	3	3	50%	2	4	33%
Kostymtecknare	3	1	75%	6	1	86%	3	3	60%

Samtliga									
Författare/ Dramatiker	6	26 (5) ³	19% (22%)	8	25 (13) ³	24% (40%)	9	17 (5) ³	35% (43%)
Regissörer	8	20	29%	13	22	37%	14	12	54%
Scenografer	8	14	36%	14	19	42%	8	18	31%
Kostymtecknare	16	6	73%	23	7	77%	16	8	67%

*Övriga scener är Elverket/Unga Dramaten, Lejonkulan, Målarsalen och Tornrummet.

3 Upphovsmannen död i minst 70 år

INTRESSENTER

Dramatens intressenter har identifierats genom påverkansgrad socialt, miljömässigt och ekonomiskt. Under 2013 har en väsentlighetsanalys av tidigare framtagna intressenter genomförts med avstamp i Dramatens fokusområden inom hållbarhetsfrågor.

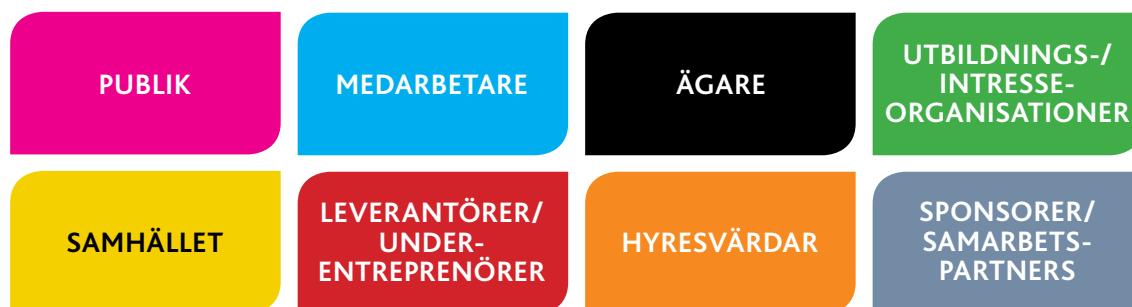
Kommunikation med intressenter (4.14, 4.15)

PUBLIKEN är Dramatens viktigaste intressent. Utan publiken skulle inte Dramaten finnas. Kommunikation med publiken är vad Dramatens verksamhet handlar om, den pågår från teaterns scener under varje föreställning. I den dagliga verksamheten kommunicerar Dramaten förutom via föreställningar även via temakvällar med aktuella nedslag, introduktionssamtal, konserter, TV- och radiosändningar, trycksaker, publikundersökningar, ombudsverksamhet, telefonsamtal, digitala kanaler, press och personliga samtal.

MEDARBETARNA gör det möjligt för Dramaten att kommunicera med övriga intressenter och leva upp till de riktlinjer staten ger årligen. Under 2013 har dialog med Dramatens medarbetare bland annat inneburit arbete med samverkan, förhandlingar, medarbetarundersökning, utbildningar och informationsmöten.

ÄGAREN är genom regeringen den intressent som i riktlinjer och villkor för Dramaten lägger grunden till hela verksamheten och dess innehåll. Dramaten för en dialog med fler representanter för regeringskansliet; Kulturdepartementet i frågor som rör verksamhetens innehåll och finansdepartementet i t.ex. frågor rörande bolagsstyrning.

Exempel på ytterligare intressenter finns inom områden som kulturinstitutioner, utbildningar, intresseorganisationer, media, opinionsbildare, fastighetsägare, underentreprenörer, leverantörer, sponsorer/samarbetspartners och hyresvärdar.



Strategiskt fokusområde	Intressentgrupper
Öka andelen förstagångsbesökare	Publik, ägare, samhället
Öka andelen publik som nås genom digitala kanaler	Publik, ägare, samhället
Uppnå en jämställd könsfördelning bland konstnärliga upphovspersoner	Publik, ägare, samhället, medarbetare

INDIKATORER MEDARBETARE

Teater är en mycket personalintensiv verksamhet. Mer än 50 olika yrkesgrupper – konstnärer, tekniker och administratörer – finns representerade i Dramatens organisation. De flesta är direkt involverade i arbetet med produktionerna och bidrar där med sitt speciella yrkeskunnande. Tillgång till rätt kompetens är därför helt avgörande för det konstnärliga resultatet.

Dramaten har sedan ett drygt decennium en central personalfunktion. Sedan dess har gemensamma rutiner och riktlinjer införts på områden som arbetsmiljö, jämställdhet, mångfald, etik, lönepolitik, kompetensutveckling, rekrytering, rehabilitering och friskvård. Chefernas personalansvar har tydliggjorts och former för en årlig personalekonomisk redovisning har utvecklats efter hand.

Dramaten har under året haft 627 personer fördelade på tre yrkeskategorier; konstnärlig personal (till exempel skådespelare och regissörer), teater teknisk personal (till exempel teater tekniker, skräddare och snickare) och administrativ personal (bland andra publikvärdar och producenter). Av dessa har 382 personer varit visstidsanställda. I relation till andra verksamheter är det ett högt tal men i en teaterverksamhet är det att betrakta som normalt.

Antalet årsverken – det vill säga de anställdas arbetstid räknad som om alla arbetade heltid uppgår under 2013 till 310 (307), en ökning med 3 årsverken jämfört med 2012. Antalet visstidsanställda personer uppgår till 83 (84) årsverken. Det totala antalet årsverken är i det närmaste konstant jämfört med 2012. Något fler är tillsvidareanställda. Teatern har varit kostnadsmedveten och har på ett effektivt sätt använt de befintliga resurserna under 2013 vad gäller personal.

Dramaten hade vid årets slut 245 tillsvidareanställda, av vilka 47 procent var kvinnor. Fortfarande har många grupper en ojämn könsfördelning även om det blir alltmer sällsynt med enkönade arbetslag. Den genomsnittliga personalomsättningen för de tillsvidareanställda medarbetarna uppgick under 2013 till 6,0 procent vilket är avsevärt högre än 2012 (3,1 %). Det beror på att Dramaten hade flera medarbetare som gick i pension under 2013.



ATTRIBUTMAKARE HANNA PETTERSSON

PERSONALOMSÄTTNING per åldersgrupp och kön (LA2)⁴

	2013		2012		2011	
	Personal-omsättning	Antal personer som slutat	Personal-omsättning	Antal personer som slutat	Personal-omsättning	Antal personer som slutat
Samtliga	6%	15	3,1%	9	5,3%	14
Kvinnor	4,2%	5	2,5%	4	6,5%	8
Män	7,7%	10	3,7%	5	6,5%	6
Yngre än 29 år	0,0%	0	0,0%	0	0,0%	0
30 - 49 år	2,6%	3	2,4%	3	4,1%	5
Äldre än 50 år	9,2%	12	4,4%	6	6,6%	9

Relationer mellan anställda och ledning

Alla medarbetare på Dramaten omfattas av kollektivavtal, i de allra flesta fall (statister undantaget, här finns inget tillämpligt kollektivavtal på marknaden) tillämpas avtalet mellan Teaterförbundet och Svensk Scenkonst, vilket är den arbetsgivarorganisation Dramaten tillhör (LA4). I kollektivavtalet finns särskilda regler om varseltider vid uppsägning från arbetsgivaren sida. Dessa varierar mellan en och sex månader beroende av anställningstid och ålder.

Eventuella varsel vid organisatoriska förändringar följer annars de regler som finns i medbestämmandelagen (MBL) (1976:580) och i lagen om anställningsskydd (LAS) (1982:80) (LA5). Arbetsgivare och personal träffas regelbundet i en samverkansgrupp där vice VD är ordförande. I gruppen ingår också teaterchef, personalchef, företagssköterska, ekonomichef, huvudskyddsombud och fackliga representanter. Gruppen är även arbetsmiljökommitté.

4 Personalomsättning beskriver förhållandet mellan antal personer som slutat respektive anställda.

Hälsa och säkerhet i arbetet

Arbetsmiljöarbetet på Dramaten bedrivs systematiskt. Ansvaret är delegerat från VD till respektive avdelningschef och producent. Arbetsmiljöområdet täcks också in av arbetsmiljöavtalet mellan Svensk scenkonst, Svenska musikerförbundet och Privattjänstemannakartellen. Under 2013 gjordes 10 arbetsskadeanmälningar som ledde till 17 dagars sjukfrånvaro.

Dramaten arbetar med rehabiliteringsärenden på ett strukturerat arbetssätt som går ut på att fånga upp medarbetare tidigt när de blir sjuka och även när någon har fler korta sjuktillfällen. Ett fall av arbetsrelaterad sjukdom utöver arbetsskadeanmälningarna har rapporterats, inga förlorade arbetsdagar är relaterade till dessa. Rapportering sker i enlighet med svensk lag.

ARBETSSKADOR OCH ARBETSRELATERADE SJUKDOMAR (LA7)⁶

	2013	2012 ⁸	2011
Antal arbetsskadeanmälningar	10	15	21
Förlorade arbetsdagar ⁷	17	44	41
Arbetsrelaterade dödsolyckor	0	0	0
Pågående rehabärenden	8	17	18
Skadekvot	3	4,9	6,5
Kvot förlorade dagar	5,7	14,3	12,7
Kvot frånvaro	45,2	114,2	101,7

6 Dessa beräkningar har baserats på antal årsverken. Det vill säga de anställdas arbetstid omräknat som om alla arbetat heltid. Under 2013 har 627 personer varit anställda på 310 årsverken.

7 Avser kalenderdagar från första sjukskrivningsdag.

8 Underlag för 2012 har justerats.

Kompetensutveckling

Dramatens kompetensutveckling bedrivs på två nivåer. Centralt finns ledarskapsutveckling, arbetsmiljö- och brandskyddsutbildningar samt kompetensutveckling som vänder sig till personalen som helhet. Den andra delen av kompetensutvecklingen är delegerad till avdelningsnivå och syftar till ökad specialistkompetens.

Utbildningsresurserna är fördelade mellan de olika avdelningarna utifrån hur många årsverken varje avdelning har och vilket specifikt utbildningsbehov som finns. Vid årets slut har medlen dock utnyttjats i olika grad mellan avdelningarna. Samtliga tillsvidareanställda eller de med anställning längre än ett år har utvecklingssamtal med sin närmaste chef och vid detta berörs individens kompetensutveckling.

GENOMSnittligt antal utbildningstimmar per tillsvidareanställd och år (LA10)

2013		2012		2011	
Utbildningstimmar per anställd	Totalt antal timmar	Utbildningstimmar per anställd	Totalt antal timmar	Utbildningstimmar per anställd	Totalt antal timmar
7,56	1853	8,3	2099	11,1	2827

Utbildningstimmar under 2013 per personalkategori: administrativ personal 898 timmar (17,3 per anställd), teknisk personal 460 timmar (3,2 per anställd), konstnärlig personal 486 timmar (9,9 per anställd).

Utöver detta har Dramaten även deltagit i delar av KulturKraft Stockholms program under året. KulturKraft Stockholm är ett kompetensutvecklingsprojekt som finansieras av Europeiska Socialfonden (EFS). Projektet riktar sig till individer och organisationer i Stockholms län som är professionellt verksamma inom scenkonst, musik, film, tv, radio eller interaktiva medier.

Tillsvidareanställd och visstidsanställd personal har samma personalförhöllanden: möjlighet att fritt träna på gym, träna i simhall och att få två fribiljetter till varje produktion. (LA3)

Jämställdhet och mångfald

Dramaten bedriver ett systematiskt jämställdhets- och mångfaldsarbete och har en treårig jämställdhets- och mångfaldsplan, nuvarande gäller till och med 2014. Frågorna synas från tre perspektiv: repertoar, personal och publik.

Dramaten definierar jämställdhet som att män och kvinnor ska ha samma rättigheter, skyldigheter och möjligheter. En sådan rättighet är lika lön för lika eller likvärdigt arbete. Regelbundet genomförs kartläggning och analys av Dramatens lönestruktur ur ett jämställdhetsperspektiv och omotiverade skillnader har justerats. Dramaten eftersträvar en individuell och differentierad lönestruktur, där bland annat kompetens och erfarenhet har betydelse.

KVINNORS LÖN I PROCENT AV MÄNNENS (tillsvidareanställd personal) (LA1, LA14)

	2013			2012			2011		
	K	M	Skillnad	K	M	Skillnad	K	M	Skillnad
Administratörer	36	16	92%	35	17	93%	32	18	97%
Tekniker	59	85	96%	62	88	98%	63	88	98%
Konstnärer	23	26	96%	24	28	96%*	25	28	96%

K=Kvinnor, M=Män

* Korrigerad siffra från 2012 års redovisning

Dramaten definierar mångfald som att människor har olika egenskaper, förutsättningar och livserfarenheter och att dessa ska komma till tals på nationalscenen. En knapp fjärdedel av Dramatens medarbetare har utländsk bakgrund, de flesta med anknytning till Norden eller övriga Europa. Dramaten har en policy och handlingsplan mot diskriminering och för att motverka trakasserier. Ansvar för att bedriva detta arbete ligger hos varje chef och arbetsledare.

Under året gjordes ingen anmälan av trakasseri eller diskriminering av våra anställda medarbetare (HR4). Under året gjordes dock en anmälan till Diskrimineringsombudsmannen (DO) av en arbetsökande. DO utredde ärendet som lades ned. Dramaten har efter detta förtydligat sina processer. Arbetsgivaren har vid 2013 års medarbetarundersökning uppmärksammat några förbättringsområden. En handlingsplan har tagits fram och genomförs under kommande år.

Dramaten har en etikpolicy som alltid tas upp vid nyanställning och repetitionsstart för varje ny produktion. Policyn anger hur personalen ska förhålla sig till varandra, publiken och omvärlden. Under 2013 antogs en tillgänglighetsplan med fokus på tillgängligheten för funktionsnedsatta.



DEKORMÅLARE DICK SANDIN, VERKSTÄDERNA I GÄDDVIKEN

INDIKATORER MILJÖ

MATERIAL (EN1)	2013	2012	2011
Trä/skivmaterial (m ³)	59	60	62
Vattenbaserad färg (liter)	1180	1 662	2 052
Lösningsmedelsbaserad färg och brandskydd	260	345	263
Järn (ton)	10,6	5,6	11,2
Aluminium (ton)	0,3	0,2	0,4
Tyg (m ²)	8172	7 649	9009
- Varav naturmaterial	4933	5 071	5 628
- Varav syntet	3239	2 578	3 381
Papper totalt (ton)	24,3	26,2	23,3
- Kontorspapper	4,4	4,5	5,1
- Trycksaker	19,9	21,7	18,2

De material som förbrukas i Dramatens verksamhet används direkt i teaterproduktionerna – i första hand till dekor och kostymer. Dramaten har än så länge en kort serie av mätdata vilket gör det svårt att tala om några trender. Det är flera faktorer som påverkar hur stor materialåtgången blir: antalet nya produktioner, typ av produktioner, premiärernas placering över året med mera. Under året har teatern haft i stort sett samma antal nyproduktioner som de senaste åren men vi ser ändå variation mellan åren av viss materialåtgång. Det är direkt relaterat till de olika scenografiernas utformning. Dramaten använder tyg i två huvudsakliga sammanhang; i den direkta kostymsömnaden och vid tillverkning av dekor i produktioner.

Förutom marknadsföringsmaterial och program använder Dramaten papper internt bland annat för att trycka manus. 2013 års minskade förbrukning på trycksaker förklaras med en större mängd trycksaker för Bergmanfestivalen under 2012.

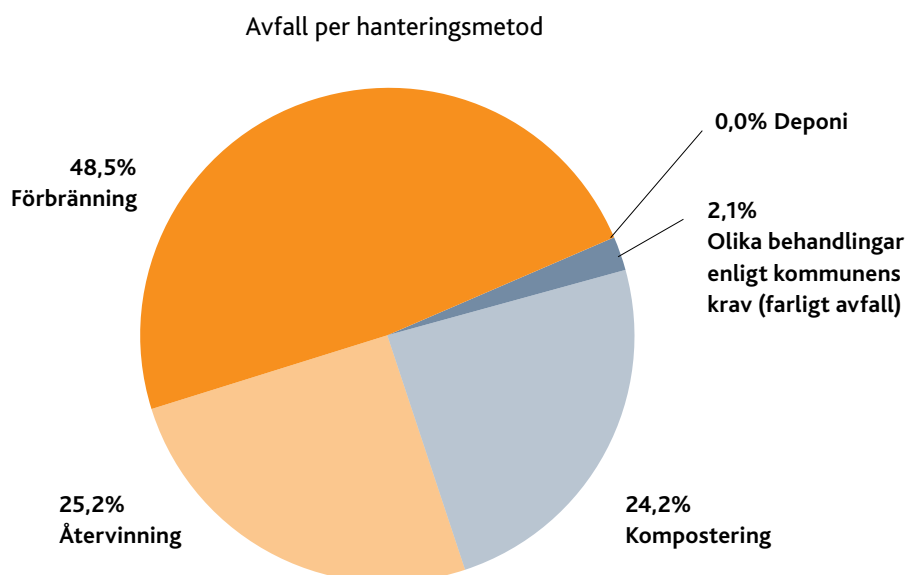
Avfall, återvinning och återanvändning

Dramatens totala avfallsmängd har minskat de senaste åren. Dramaten har under perioden fortsatt utvecklingen av sin avfallshantering och skapat förutsättningar för ett mer systematiskt omhändertagande av avfall i olika partitioner.

Dramaten har som mål att återanvända så mycket som möjligt av det material som används i teaterverksamheten. I praktiken innebär det att dekorer, kostymer, peruker etc. på ett systematiskt sätt utvärderas och att de delar som kan användas igen sparas för återbruk. I dag finns detta sätt att arbeta, allra mest när det gäller teaterkostymer, dekorelement, rekvisita samt viss scenteknik. När återbruk inte bedöms ekonomiskt eller tekniskt möjligt sorteras avfallet för återvinning.

Avfall skickat till behandling

AVFALL PER HANTERINGSMETOD (ton) (EN22) ⁹	2013	2012	2011
Kompostering	54,00	43,91	42,00
Organiskt ¹⁰	12,00	1,91	0,00
Rester från fettavskiljare	42,00	42,00	42,00
Återanvändning			
Idag saknas metodik att samla uppgifter om mängden av återvänt material. Allt återanvändbart material (t.ex. kläder, tyg, utrustning) används direkt av medarbetarna. Material som inte längre går att återanvända skickas till avfallshantering.			
Återvinning	56,29	75,68	69,44
Blandat sorterbart	1,12	0,50	3,58
Glas	18,98	19,21	26,86
Grovsopor	11,9	15,80	11,97
Hårdplast	0,05	0,09	0,18
Metall	7,22	7,16	5,25
Papper och wellpapp	17,02	32,92	21,60
Förbränning	108,38	115,90	150,35
Blandat brännbart	12,22	15,02	13,98
Hushållssopor	83,72	88,40	123,78
Trä	12,44	12,48	12,59
Deponi	0,00	0,00	1,00
Byggavfall	0,00	0,00	1,00
Olika behandlingar enl. kommunens krav (farligt avfall) ¹¹	4,73	1,83	2,43
Blandat farligt avfall	0,87	0,32	0,87
Elektronik	3,86	1,51	1,56
Slam, oljeavskiljare	0,00	0,00	0,00
Summa	223,4	237,32	265,22



9 Data till avfallsstatistik kommer från avfallsentreprenörernas fakturor och i vissa fall fastighetsägaren.

10 Förändringen under organiskt avfall 2011 förklaras med att det ej förekommit någon sortering i denna partiton

11 Farligt avfall är elektronik avfall, samt avfall enligt återvinningsföretagens klassifikation

Klimat och energi

Dramaten redovisar inga utsläpp som en följd av sin avfallshantering. Avfall i sig ger inte upphov till något utsläpp, utan det är hanteringsmetoden som gör detta. Teaterns restavfall består av ospecificerat/blandat material och därför vore det fel att räkna med en omräkningsfaktor för till exempel papper eller plast. Enligt Kyoto-protokollet räknas CO₂-utsläpp vid förbränning av avfall inte som "klimatpåverkande".

Flera av Dramatens byggnader är gamla och omoderna, vilket försvårar en effektiv energihushållning. Diskussionerna med fastighetsägarna om att finna åtgärder för att minska energikonsumtionen fortsätter. Den största delen av teaterns flygresor handlar om att flytta människor till platser där de måste vara. En föreställning kan inte spelas utan alla verkligen är på plats. Alltså får turnéverksamheten stort genomslag i Dramatens klimatpåverkan. Vid turnéer utomlands saknas oftast alternativ till flygtransport. Många resor sker också för att utländska konstnärliga team ska komma till möten och/eller repetitioner. Under året har flera direkta möten ersatts av digitala möten.

En stor del av uppvärmningen av lokalerna har likt tidigare år skett genom fjärrvärme. En förändring är att leverantören under året har klimatkompenserat för en del av fjärrvärmens direkta CO₂-utsläpp. Detta gäller de utsläpp som överstiger 2012 års utsläppsnivå. För Dramaten innebär detta att motsvarande 26,5 ton växthusgaser har klimatkomparerats, vilket påverkar Dramatens nettoutsläpp. Tabellen nedan visar nyckeltal baserade på Dramatens utsläpp av växthusgaser exklusive klimatkompensation.

NYCKELTAL ENERGI OCH KLIMAT

	2013	2012	2011
Totalt utsläpp (ton CO ₂)	225,67	233,90	260,70
Total energianvändning (GJ)	18 613,35	17 571,97	20 894,55
Energianvändning per kvadratmeter (GJ/m ²)	0,53	0,50	0,59
CO ₂ utsläpp per föreställning (ton CO ₂ /fst)	0,21	0,23	0,24
CO ₂ utsläpp per anställd (ton CO ₂ /anställd) ¹²	0,73	0,76	0,42
CO ₂ utsläpp per omsättning (ton CO ₂ /milj SEK)	0,82	0,85	1,00

12 Med anställd avses antal årsverken – det vill säga de anställdas arbetstid omräknat som att alla arbetade heltid hela året.

	2013				2012					
DIREKT ENERGIANVÄNDNING PER PRIMÄR ENERGIKÄLLA (EN3, EN16)										
	Förbrukning m ³	Energikv. GJ ⁷	Utsläpp ton CO ₂ -ekv	Andel CO ₂ utsläpp	Förbrukning m ³	Energikv. GJ ⁷	Utsläpp ton CO ₂ -ekv	Andel CO ₂ utsläpp	Förändring utsläpp	Förändring %
Eldningsolja	11,4	406,7	30,5	13,5%	19,5	698,5	52,3	22,4%	-21,8	-41,7%
Bensin ¹	0,1	2,7	0,2	0,1%	0,0	0,3	0,0	0,0%	0,2	842,5%
Diesel	1,7	58,2	4,2	1,9%	1,9	65,7	4,7	2,0%	-0,5	-10,6%
Biogas	1,9	65,4	0,1	0,0%	1,8	61,8	0,1	0,0%	0,0	-27,4%
Summa	14,9	533,0	34,9	15,5%	23,1	826,3	57,1	24,4%	-22,2	-38,9%
INDIREKT ENERGIANVÄNDNING PER PRIMÄR ENERGIKÄLLA (EN4, EN16)										
	Förbrukning MWh	Energikv. GJ	Utsläpp ton CO ₂	Andel CO ₂ utsläpp	Förbrukning MWh	Energikv. GJ	Utsläpp ton CO ₂	Andel CO ₂ utsläpp	Förändring utsläpp	Förändring %
El ^{1, 2}	2 473,3	8 903,9	0,1	0,0%	2 592,3	9 332,3	10,0	4,3%	-9,9	-99,2%
Fjärrvärme ³	1 992,0	7 171,2	163,3	72,6%	1 712,0	6 163,2	117,6	50,3%	45,7	38,9%
Fjärrkyla ⁴	557,0	2 005,2	0,0	0,0%	347,0	1 249,2	0,0	0,0%	0,0	-
Summa	5 022,3	18 080,3	163,4	72,4%	4 651,3	16 744,7	127,6	54,6%	35,8	28,1%
ANDRA RELEVANTA INDIREKTA UTSLÄPP (EN17)										
Tjänsteresor	Antal person-km		Utsläpp ton CO ₂	Andel CO ₂ utsläpp	Antal person-km		Utsläpp ton CO ₂	Andel CO ₂ utsläpp	Förändring utsläpp	Förändring %
Flygresor	205 178,1		22,6	10,0%	405 714,2		44,6	19,1%	-22,1	-49,4%
Privatbil i tjänsten	13 770,0		2,5	1,1%	13 050,0		2,4	1,0%	0,1	4,6%
Taxi	5 575,0		0,6	0,2%	8 558,6		0,6	0,2%	0,0	0,0%
Tåg	102 013,0		0,0	0,0%	55 838,0		0,0	0,0%	0,0	75,0%
Summa	326 536,1		25,6	11,4%	483 160,8		47,6	20,3%	-21,9	-46,1%
Varu-transporter	Förbrukning m ³	Energikv. GJ	Utsläpp ton CO ₂ -ekv	Andel CO ₂ utsläpp	Förbrukning m ³	Energikv. GJ	Utsläpp ton CO ₂ -ekv	Andel CO ₂ utsläpp	Förändring utsläpp	Förändring %
Underleverantör	0,6	22,2	1,7	0,8%	0,6	20,1	1,6	100,0%	0,1	6,2%
Summa		22,2	1,7	0,8%		20,1	1,6	0,7%	0,1	6,2%
TOTALT UTSLÄPP ton CO₂-ekv BRUTTO		18 613,4	225,7	100,0%		17 571,0	233,9	100,0%		
Klimatkompensation, indirekt energianvändning, fjärrvärme			26,5							
TOTALT UTSLÄPP ton CO₂-ekv NETTO			199,2				233,9			

Vi fortsätter övergången till LED-belysning i publika salonger. Detta sker i samband med att den vanliga glödljuslampan fñas ur marknaden, vilket förklarar en del av den minskade elförbrukningen. Ytterligare påverkan är en större medvetandegrad hos våra medarbetare.

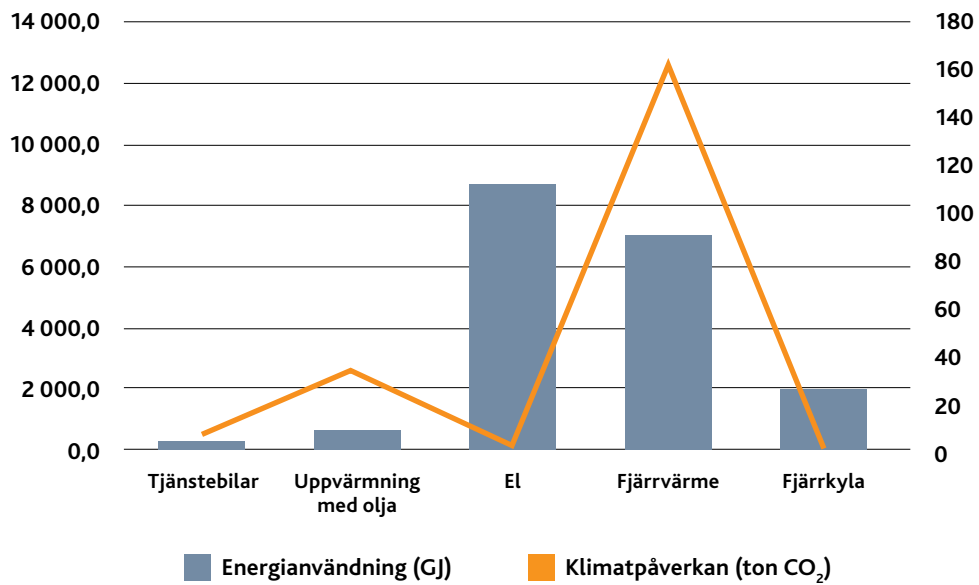
13 Elproduktionens ursprung: 2012 Förnyelsebar 80 %, Fossil 14 %, ospecificerad 6 %. 2013 Förnyelsebar 100 %, Fossil 0 %, ospecificerad 0 %

14 Fjärrvärmeproduktionens ursprung: 2012 Förnyelsebar 87 %, Fossil 13 %. 2013 Förnyelsebar 84 %, Fossil 16 %.

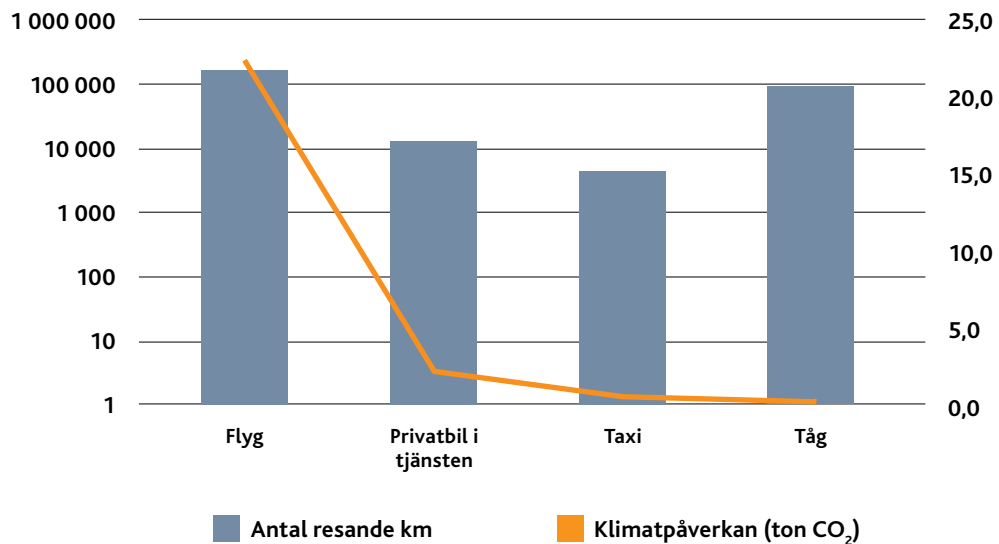
15 Fjärrkyleproduktionens ursprung: 2012 100 % Förnyelsebar. 2013 Förnyelsebar 100 %

16 Naturvårdsverkets omräkningsfaktor har använts

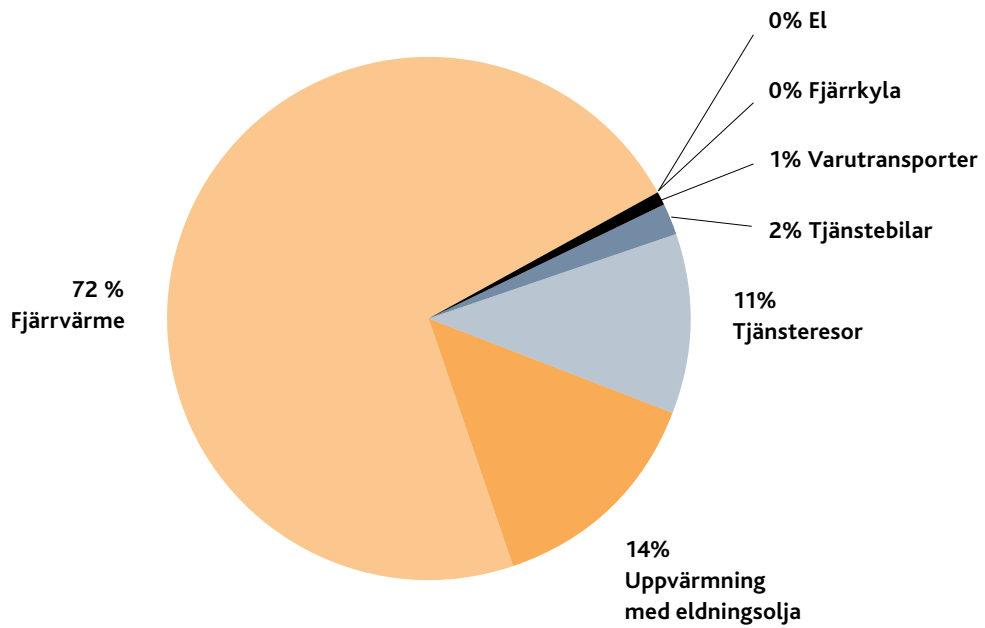
Energianvändning jämfört med klimatpåverkan 2013



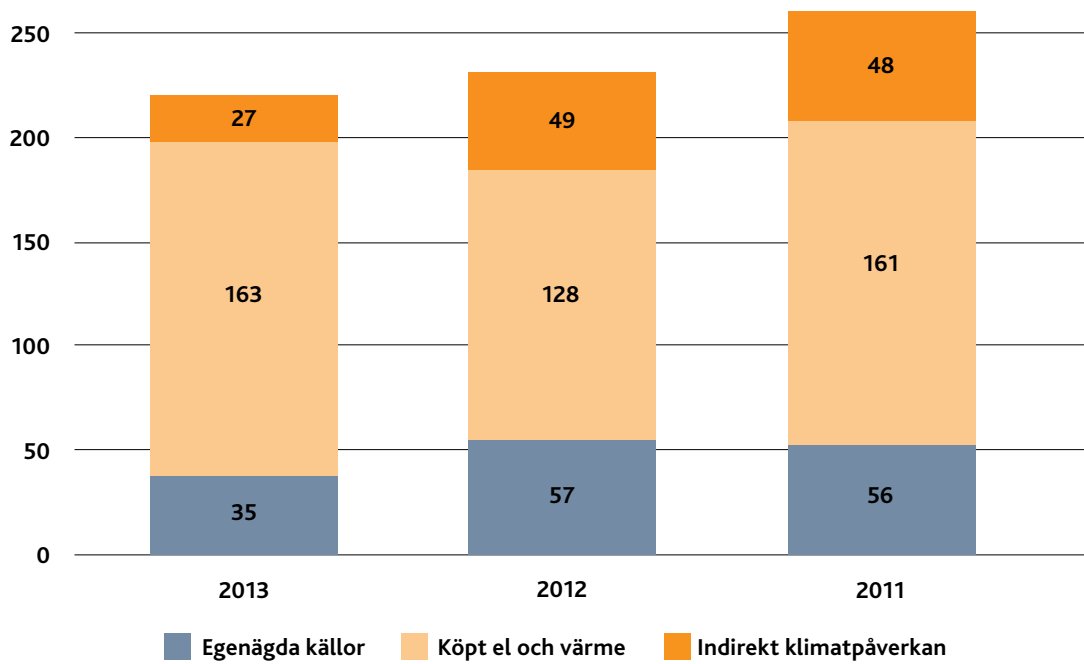
Antal resande km jämfört med klimatpåverkan 2013



Fördelning av utsläppskällor 2013



Dramatens klimatpåverkan (ton CO₂) 2013



GRI Index

G3- upplysningar	Beskrivning	Sida	Kommentarer (t.ex. orsak till utelämnande av information)
1.1	Uttalande från ledningen	5	
2.1	Organisationens namn	6	
2.2	Viktigaste tjänster	6	
2.3	Organisationsstruktur	6	
2.4	Lokalisering av organisationens huvudkontor	6	
2.5	Länder med verksamhet	6	
2.6	Ägarstruktur och företagsform	6	
2.7	Marknader	6	
2.8	Organisationens storlek	7	
2.9	Väsentliga förändringar	6	Inga förändringar genomförda under 2013
2.10	Utmärkelser		Dramaten har inte fått några utmärkelser under perioden
3.1	Redovisningsperiod	4	
3.2	Datum för publicering av den senaste redovisningen	4	
3.3	Redovisningscykel	4	
3.4	Kontaktperson för frågor angående redovisningen och dess innehåll	3	
3.5	Processer för definition av innehållet	4	
3.6	Redovisningens avgränsning	4	
3.7	Eventuella särskilda begränsningar	4	Entreprenörers sociala och ekonomiska indikatorer redovisas ej
3.8	Princip för redovisningen av joint ventures, dotterbolag etc.		Ej aktuellt
3.10	Förklaring av eventuella förändringar	4, 17	
3.11	Väsentliga förändringar sedan föregående redovisningsperiod		Inga väsentliga förändringar genomförda under perioden
3.12	GRI korsreferenslista	26-27	
3.13	Extern granskning	29	
4.1	Bolagsstyrning	8	
4.2	Styrelseordförande och VD	8	
4.3	Styrelsens oberoende	8	
4.4	Möjligheter för aktieägare och anställda att påverka styrelsen eller företagsledningen	8	
4.14	Intressenter	14	
4.15	Princip för identifiering av intressenter	14	

Resultat-indikatorer	Beskrivning	Sida	Kommentarer (t.ex. orsak till utelämnande av information)
EC1	Skapat och levererat ekonomiskt värde	7	
EC3	Omfattningen av organisationens förmånsbestämda åtaganden	7	
EC4	Väsentligt finansiellt stöd från den offentliga sektorn	7	
EN1	Materialanvändning i vikt eller volym	20	
EN3	Direkt energianvändning per primär energikälla	23	
EN4	Indirekt energianvändning per primär energikälla	23	
EN16	Totala direkta och indirekta utsläpp av växthus-gaser, i vikt	23	
EN17	Andra relevanta indirekta utsläpp av växthusgaser	23	
EN22	Total avfallsvikt, per typ och hanteringsmetod	21	
LA1	Total personalstyrka, uppdelad på anställningsform, anställningsvillkor.	7, 19	
LA2	Antal anställda som slutat och personalomsättning, per åldersgrupp och kön	16	
LA3	Förmåner som ges till heltidsanställd personal och som inte omfattar tillfälligt eller deltidsanställda. Informationen skall ges för varje större verksamhet	18	
LA4	Andel av personalstyrkan som omfattas av kollektivavtal	16	
LA5	Minsta varseltid angående betydande förändringar i verksamheten. Med upplysning om huruvida detta är specificerat i kollektivavtal	16	
LA7	Omfattningen av skador, arbetsrelaterade sjukdomar, förlorade dagar, frånvaro samt det totala antalet arbetsrelaterade dödsolyckor	17	
LA10	Genomsnittligt antal och utbildningstimmar per anställd och år, fördelat på personalkategorier	18	
LA14	Löneskillnad i procent mellan män och kvinnor per personalkategori	19	
HR4	Antal fall av diskriminering, samt vidtagna åtgärder	19	

GRI 3 Tillämplighetsschema

Redovisningens tillämpningsnivå		C	C+	B	B+	A	A+
Standardupplysningar	G3 Upplysningar om profil INFORMATION	Redovisa: 1.1 2.1-2.10 3.1-3.8, 3.10-3.12 4.1-4.4, 4.14-2.15	Redovisningen bestyrkt av utomstående	Redovisa alla punkter för nivå C och: 1.2 3.9-3.13 4.5-4.13, 4.16-4.17	Redovisningen bestyrkt av utomstående	Sammakrav som nivå B	Redovisningen bestyrkt av utomstående
	G3 Upplysningar om hållbarhetsstyrning INFORMATION	Behövs ej		Upplysning om hållbarhetsstyrningen för varje indikatorkategori		Upplysningar om hållbarhetsstyrning för varje indikatorkategori	
	G3 Resultatindikatorer & branschspecifika resultatindikatorer INFORMATION	Redovisa minst tio resultatindikatorer, och åtminstone en från vardera: social, ekonomisk och miljöpåverkan	Redovisa minst tio resultatindikatorer, och åtminstone en från vardera ekonomisk påverkan, miljöpåverkan, mänskliga rättigheter, anställningsförhållanden och arbetsvillkor, organisationens roll i samhället, produktansvar	Redovisa varje kärnindikator i G3 och varje branschspecifikation* indikatorer med hänsyn till väsentlighetsprincipen genom att antingen a) redovisa indikationsinformation eller b) förklara skälen för att inte redovisa			

* Branschspecifika tillägg i slutlig version

Källa: www.globalreporting.org



FÖRESTÄLLNING PÅGÅR

Utlåtande från oberoende granskning

Det här är ett utlåtande från den oberoende granskningen som gjorts av Respect Sustainable Business AB och Respect Climate Solutions AB för Kungliga Dramatiska Teatern (Dramaten) avseende Hållbarhetsredovisning 2013 för perioden 1 januari – 31 december 2013, enligt Global Reporting Initiative (GRI) riktlinjer för C+ nivå. Utlåtandet riktar sig i första hand till hållbarhetsredovisningens läsare och Dramatens ledning och styrelse.

Slutsatser

Utifrån granskningens avgränsning och de metoder som använts drar vi följande slutsatser:

1. Dramaten har implementerat processer och procedurer, som följer principerna som omfattas av GRI G3.1 Riktlinjer för hållbarhetsredovisning och AA1000 Accountability Principles Standard 2008 (AA1000APS); och
2. Grundat på genomförd granskning, har det inte framkommit några omständigheter som ger oss anledning att anse att Dramatens hållbarhetsredovisning inte uppfyller gällande kriterier.

Kriterier

GRI G3.1 Riktlinjer för hållbarhetsredovisning och principer för AA1000 Assurance Standard 2008 (AA1000AS) har använts som kriterier för granskning av Dramatens hållbarhetsredovisning. Granskningen genomfördes i enlighet med AA1000 AS (2008). Respect hade i uppdrag att genomföra en översiktlig granskning, (Type 1) som omfattar en utvärdering av hur väl verksamheten efterlever principerna om fullständighet, väsentlighet och lyhörddhet som de är formulerade i AA1000APS, och dessutom en översiktlig granskning av GRI resultatindikatorer på stickprovsbasis.

Metod för granskning

Respect har genomfört granskningen enligt följande metodik under feb-mars 2014:

- Genomgång av Dramatens arbetsprocess för att identifiera och bestämma väsentliga frågor som ska inkluderas i hållbarhetsredovisningen.
- Utvärdering av Dramatens process för identifiering av och engagemang med intressenter.
- Intervju med den person som är ansvarig för Dramatens hållbarhetsredovisning, för att förstå processen för framtagningen av redovisningen.
- Analys och genomgång av processer för att bearbeta data till utvalda resultatindikatorer på stickprovsbasis.
- Verifiering av redovisad data.
- Genomgång av Dramatens uttalande i hållbarhetsredovisningen om årets resultat och prestanda.
- Genomgång av Dramatens efterlevnad av GRIs riktlinjer på C+ nivå.

Efterlevnad av principerna i AA1000APS (2008)

Baserat på granskningens omfattning och metoder kan vi dra slutsatsen att Dramaten har implementerat processer som följer principerna i AA1000APS (2008).

Väsentlighet

Dramaten har under året visat exempel på aktiviteter för att säkerställa att hållbarhetsredovisningen omfattar de viktigaste frågorna för berörda intressenter.

Fullständighet

Dramaten har etablerat interna processer och metodik för att genomföra intressentdialoger och har under året fört strukturerade dialoger med sina intressenter.

Lyhörddhet

Att hållbarhetsredovisningens fokus och det arbete som avspeglas i denna, överensstämmer med intressenternas förväntningar, visar på att Dramaten har svarat upp mot sina intressenter.

Observationer och rekommendationer

Dramaten har visat fortsatt god utveckling gällande både hållbarhetsarbete och hållbarhetsredovisning.

Roll, ansvar och kompetens

Dramaten är ansvarig för sammanställning av hållbarhetsredovisningen samt för den information och de uttalanden som den innehåller. I samband med granskningen är Respect endast ansvariga gentemot Dramatens ledning. Respect säkerställer en oberoende roll i uppdraget genom att tillsätta ett granskningsteam som inte är eller har varit involverad i projekt med Dramaten under redovisningsperioden och som skulle kunna ha haft inverkan på teamets oberoende eller objektivitet. Vårt granskningsteam har adekvat kunskap och lång erfarenhet inom hållbarhetsarbete och redovisning samt god kännedom om relevanta standarder som GRI, AA1000APS och AA1000AS. För ytterligare information, vänligen besök vår hemsida www.respect.se

Respect Sustainable Business AB
Stockholm, 2014-03-28



Cecilia de Pedro

Alexandra Frenander

