

HÅLLBARHETS- OCH
ÅRSREDOVISNING

25

DRAMATEN





Dramatens Hållbarhets- & årsredovisning 2025

INNEHÅLL

VD har ordet	6	Produktioner	14	Hållbar arbetsplats	80	Stipendiater	114
Förvaltningsberättelse	8	Dramatens hållbarhetsarbete	46	Miljö och klimat	94	Om redovisningen	116
Om Dramaten	10	Utveckling och engagemang	58	Styrelse och teaterledning	102	GRI-index	136
Styrning av Dramaten	12	Tillgänglighet och mångfald	68	Dramaten i siffror	106		



Kitte Wagner, vd Dramaten



Dramaten fortsätter att ha en väldigt stark internationell position

VD HAR ORDET

Under 2025 har jag och teaterchef Mattias Andersson fortsatt vårt långsiktiga förändringsarbete med att konkretisera visionen som ligger till grund för verksamhetsplanen de kommande tre åren: *Dramaten ska vara ett världsledande teaterhus och en tillgänglig mötesplats som genom sin scenkonst undersöker människan och världen ur ett existentiellt, estetisk och samhällligt perspektiv. Vi spelar för alla som befinner sig i Sverige just nu.*

För att uppnå visionen har vi två övergripande fokusområden:

→ **Tillgänglighet och öppenhet** vilket innebär att vi utöver att utöka publiken och sänka trösklarna jobbar med att omvandla Thaliahuset till en levande mötesplats för hela samhället. Målet är att skapa förutsättningar för vår publik att etablera en starkare fysisk relation till Dramaten, så vi säkrar framtiden för teatern på lång sikt.

→ **Världsledande ensembleteater** vilket betyder att vi vill verka i ett globalt sammanhang och aktivt utmana nationalistiska trender med fokus på internationellt samarbete samtidigt som vi utvecklar en egen unik estetik som går att ta ut på en större arena. Det geopolitiska läget med krig i Europa och autokratiska regimer som ökar i hastigt tempo i världen har fått oss att driva den konstnärliga utvecklingen i ett europeiskt sammanhang ännu starkare.

Dramaten har under året haft 25 egna produktioner, varav 15 nya, på repertoaren. Dramaten deltog med produktionen *Konspiration* på Scenkonstbiennalen i Östersund som en särskild hyllning till den framlidna regissören Suzanne Osten. Produktionen *Gertrude Stein Gertrude Stein* gästspelade på Stora Teatern i Göteborg. Samproduktionen *Dämon - El funeral de Bergman* har utöver Stockholm spelat i Liège, Belgien. I samarbete med SVT sändes produktionen *Liv och Död Strömquist* och en inspelning av *Hamlet* genomfördes.

Unga Dramaten spelade sju produktioner under året och gav ut antologin *Unga Dramaten!: det osnutna kulturarvet på Sveriges nationalscen* i samband med Bokmässan i Göteborg. *Kattpromenaden* turnerade i Sverige med Folkets Hus och Parker.

I samarbete med Malmö Stadsteater fick *Vilse* premiär i Skåne. Mattias Anderssons uppsättning av *Hamlet – the death of theatre* benämndes som årets uppsättning av flertalet kritiker och blev Dramatens sista produktion på annexscenen Elverket.

Under året genomfördes 932 föreställningar och arrangemang. Det är en minskning från föregående år till följd av att Lilla scenen har varit stängd under andra halvåret för renovering.

Antalet besökare uppgick till 208 384 och den totala beläggningen var 82%. Recettintäkterna uppgick till 46,5 miljoner kronor. Ekonomiskt landar vi på ett resultat i linje med årets budget på +9,4 miljoner kronor. Det egna kapitalet uppgår efter året till 57,0 miljoner kronor och andelen egenintäkter till 19,6 procent.

Dramaten fortsätter att ha en väldigt stark internationell position med ledande konstnärliga team som skapar originalverk för Dramaten, med gästspel som *Parallax* av det i hemlandet censurdrabbade ungerska kompaniet Proton Theatre och genom *Dramaten.Doc*, en serie gestaltade läsningar av författare och teaterkollegor i konfliktdrabbade områden, exempelvis Ukraina, Georgien och Syrien.

I vårt publikarbete har vi jobbat med att diversifiera och utöka lojalitet. Att helt enkelt få fler nya besökare att återkomma. Vi har utvecklat program som U26 och Dramakortet. U26 lanserades 2024 med möjligheten att gå obegränsat på teater för en krona om dagen. Dramakortet lanserades som pendang för den vuxna publiken.

Dramaten har som central uppgift att jobba för att öka tillgängligheten för publik med funktionsnedsättning. Vi vet att Thaliahuset, invigt 1908, är en stor utmaning i relation till det arbetet och vi vet att det är en balansgång att både värna om kulturarvsskyddade byggnader samtidigt som man lyfter in dem i framtiden och bemöter den samtida publikens behov. Under året har vi samarbetat med SFV kring en förstudie som tar nästa steg både vad gäller projektering och finansiering med målet att kostnadseffektivt och varsamt renovera huset utan att behöva stänga det för teaterverksamheten.

Kort sagt har Mattias Andersson och jag stora ambitioner och konstnärlig framtidstro. Det är inget vi tar för givet men det värmer i en geopolitisk orolig tid.

Kitte Wagner, vd Dramaten



Europas mest eftertraktade scenkonstnärer har varit representerade.

Härmed avger styrelsen och verkställande direktören för Kungliga Dramatiska teatern AB, med säte i Stockholm, Nybrogatan 2, års- och hållbarhetsredovisning för räkenskapsåret 2025.

Kungliga Dramatiska teatern AB (Dramaten) är Sveriges nationalscen inom talteater. Staten är ensam ägare och den enda offentliga bidragsgivaren. Dramaten återrapporterar verksamhetens resultat i förhållande till regeringens riktlinjer och ägaranvisningar i den årliga

resultatredovisningen. I årsredovisningen upprättat Dramaten även en hållbarhetsredovisning för räkenskapsåret enligt Global Reporting Initiatives riktlinjer som översiktligt granskats av bolagets revisorer. Samtliga dokument finns tillgängliga på www.dramaten.se

Den senaste redovisningen publicerades på Dramatens hemsida den 31 mars 2025 och avsåg räkenskapsåret 2024. Publicering av årets redovisning sker 27 mars 2026.

VERKSAMHETEN

Dramaten har under året haft 25 egna produktioner, varav 15 nya, på repertoaren.

Dramaten deltog med produktionen *Konspiration* på Scenkonstbiennalen i Östersund som en särskild hyllning till den framlidna regissören Suzanne Osten. Produktionen *Gertrude Stein Gertrude Stein* gästspelade på Stora Teatern i Göteborg. Samproduktionen *Dämon - El funeral de Bergman* har utöver Stockholm spelat i Liège, Belgien.

I samarbete med SVT sändes produktionen *Liv och Död Strömquist* och en inspelning av *Hamlet* genomfördes.

Unga Dramaten gav ut antologin *Unga Dramaten!: det osnutna kulturarvet på Sveriges nationalscen* i samband med Bokmässan i Göteborg. *Kattpromenaden* turnerade i Sverige med Folkets Hus och Parker.

I samarbete med Malmö Stadsteater fick *Vilse* premiär i Skåne. Teaterchefens uppsättning av *Hamlet – the death of theatre* benämndes som årets uppsättning av flertalet kritiker och blev Dramatens sista produktion på annexscenen Elverket.

Under året genomfördes 932 föreställningar och arrangemang. Antalet besökare uppgick till 208 384 och den totala beläggningen var 82%. Recettintäkterna uppgick till 46,5 mnr.

Dramatens repertoar har varit angelägen och nyskapande med många urpremiärer jämte aktualiserade klassiker och genreöverskridande verk. Europas mest eftertraktade scenkonstnärer har varit representerade.

Två internationella gästspel har presenterats under Bergmanfestivalen och ett i samarbete med

Wiener Festwochen. Under rubriken Dramaten.Doc har en serie nyöversatta texter från konflikttrabbade områden gett röst åt författare och konstnärer i kris och krig.

Dramaten har varit närvarande bland annat under Järvaveckan i Stockholm, Bokmässan i Göteborg och Folk och Kultur i Eskilstuna.

PRODUKTIONSPROCESSEN

Produktionsprocessen sträcker sig över ett långt tidsintervall. Ett produktionsbeslut fattas senast tolv månader före premiär. Spelperioden är därefter fem till tolv månader lång. Utgifterna för en produktion kostnadsförs vid genomförande där spelåret beräknas från den 1 dec till den 30 november nästkommande år.

Om publiktillströmningen är svag kan beslut fattas att låta pjäsen spela färre gånger än planerat eller avslutas tidigare beroende på hur övrig planering ser ut. Förlängningen av en pjäs med god publiktillströmning är inte alltid lätt att göra och är återigen beroende av den övriga planeringen.

EKONOMI

Omsättningen uppgick till 323,1 mnr (329,0). Det statliga bidraget var 259,7 mnr (255,2).

Biljettintäkterna var 46,5 mnr (55,0).

Rörelseresultatet var plus 7,7 mnr (10,3) och årets resultat uppgick till plus 9,4 mnr (14,5 mnr).

Rörelsens totala kostnader är något lägre än förra året. Detta beror både på minskade produktionskostnader och fortsatta sänkningar av personalkostnaderna, vilka är en följd av tidigare kostnadsbesparingar som initierats för att möta den uteblivna uppräknings.

Dramatens verksamhet syftar inte till att ge ett ekonomiskt överskott. Därmed följer att bolagets vinst ska användas för att främja verksamheten i den mån den inte balanseras och att någon utdelning från bolaget ska därför inte ske. Det är också bolagets ansvar att säkerställa ett kapital som ger ekonomisk stabilitet.

Dramatens mål är att bolagets totala egna kapital över tid ska uppgå till minst 35 mnr i genomsnitt under en löpande femårsperiod och att det egna kapitalet inte ska understiga 30 mnr.

I december 2024 fattade regeringen beslut om ett statligt bidrag till Dramaten om 259,7 mnr för verksamhetsåret 2025.

Under 2025 fick Dramaten 100 procent av bidraget utbetalat i januari månad.

EFTERLEVNAD AV LAGAR OCH FÖRORDNINGAR

Inga lagöverträdelser har skett under 2025.



Nationalscenen på högsta nivå i utveckling och konstnärlig kvalitet

DRAMATENS SAMHÄLLSUPPDRAG

Regeringen fastställer årligen riktlinjer för statens bidrag som gäller uppdraget som nationalscen inom teaterområdet.

Dramaten ska vara den i Sverige ledande institutionen inom teaterns område och som nationalscen stå på högsta nivå vad gäller utveckling, förnyelse, konstnärlig kvalitet samt hantverksskicklighet i ateljéer och verkstäder.

Dramaten ska vårda och utveckla det svenska språket och kulturarvet genom att framföra och bearbeta både klassisk och nyskriven dramatik.

Dramaten ska som nationalscen verka i ett internationellt teater- och kultursammanhang och initiera samarbeten samt främja interkulturellt utbyte.

Dramaten har ett särskilt ansvar för att tillgängliggöra teaterkonst för barn och unga.

EN PRODUCERANDE TEATER

Dramaten är en producerande teater, vilket betyder att de föreställningar som spelas skapas från idé till färdig föreställning med egna resurser. Verksamheten bedrivs i första hand i Stockholm där Dramatens teaterhus ligger. Här genomfördes nästan 1 000 föreställningar och övriga arrangemang under året.

I Thaliahuset och det intilliggande Hansahuset finns fem scener: Stora scenen, Lilla scenen, Målarsalen, Lejonkulan och Tornrummet. Elverket blev del av året ersättningsscen under renoveringen av Lilla scenen. Lokalerna rymmer även kostymateljéer, kostymförråd, mask och peruk, repetitionssalar, dramaturgiat, administration, restauranger, arkiv och bibliotek.

Dramaten och Kungliga Operan samverkar i dekorateljéerna i Flemingsberg som invigdes 2024. De nya lokalerna är utformade på ett sätt som ger fördjupade möjligheter till samverkan framöver.

Dramaten och Kungliga Operan samverkar i ytterligare en lokal; Magasinet, vilket hyser lager för dekor, teknik och rekvisita. Här är även Riksteatern med som part.

Dramatens turnéer i Sverige arrangeras oftast i samarbete med Riksteatern men även i samarbete med andra teatrar runt om i landet. Dramaten bjuder regelbundet in internationella gästspel, ofta inom ramen för Bergmanfestivalen.



STYRNING AV DRAMATEN

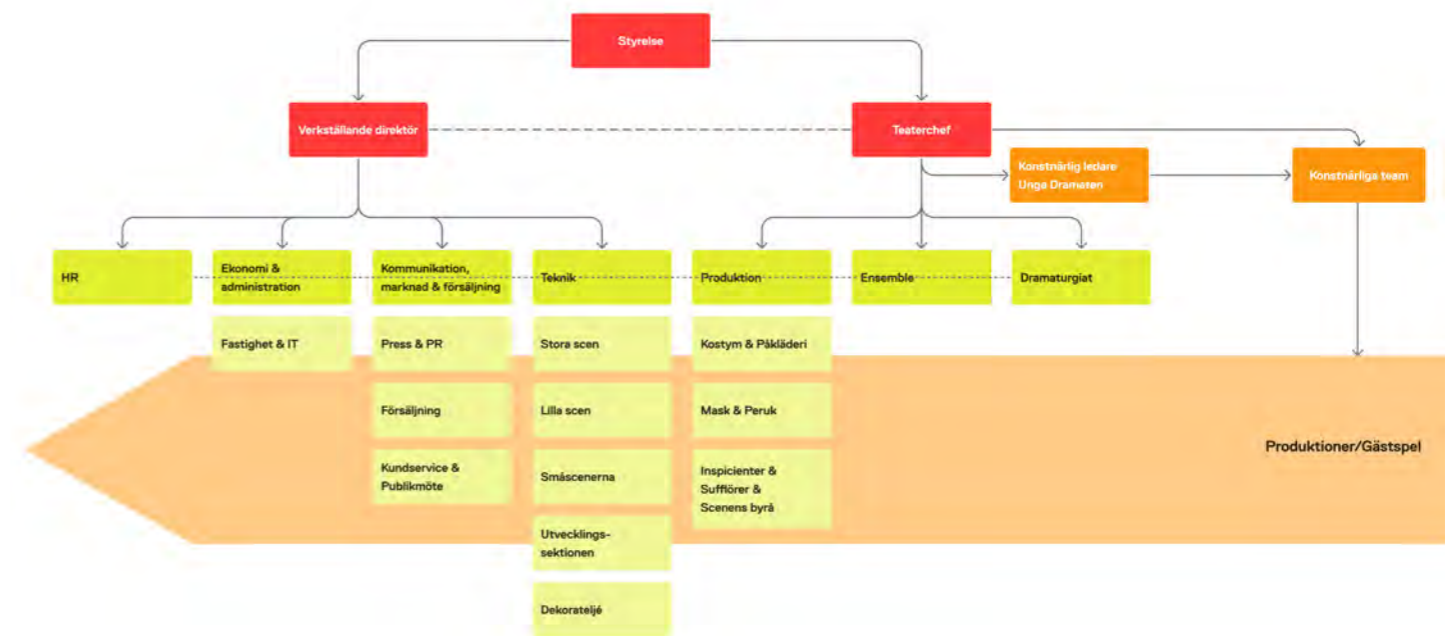
ETT GEMENSAMT ANSVAR

Styrningen av Dramaten sker via bolagsstämman, styrelsen och verkställande direktör (vd) i enlighet med aktiebolagslagen, bolagsordningen och statens ägarpolicy. Vd svarar för den löpande förvaltningen och utvecklingen av verksamheten och som företag enligt styrelsens riktlinjer och anvisningar. Teaterchef ansvarar för att utveckla det konstnärliga uppdraget, ensemblen och relationer till konstnärer och innehållskapare inom teaterns konstnärliga områden. Ansvaret för helheten är gemensamt.

STRATEGISK AGENDA

Dramaten har en flerårig strategisk agenda med fokusområden, mål och årliga prioriteringar. Vd rapporterar löpande status och resultat för alla utvecklingsområden till Dramaten styrelse. Styrelsen genomför en årlig strategidag tillsammans med Dramatens ledningsgrupp, då den strategiska agendan följs upp och justering av mål och aktiviteter för verksamhetsplan sker. Detta omfattar alla relevanta utvecklingsområden inklusive hållbarhet, miljö- och klimatarbete.

DRAMATENS ORGANISATIONSSCHEMA



PRODUKTIONER

**#25 EGNA
PRODUKTIONER**
#6 GÄSTSPEL
#7 TURNÉER



STORA SCENEN

SÅ TUKTAS EN ARGBIGGA

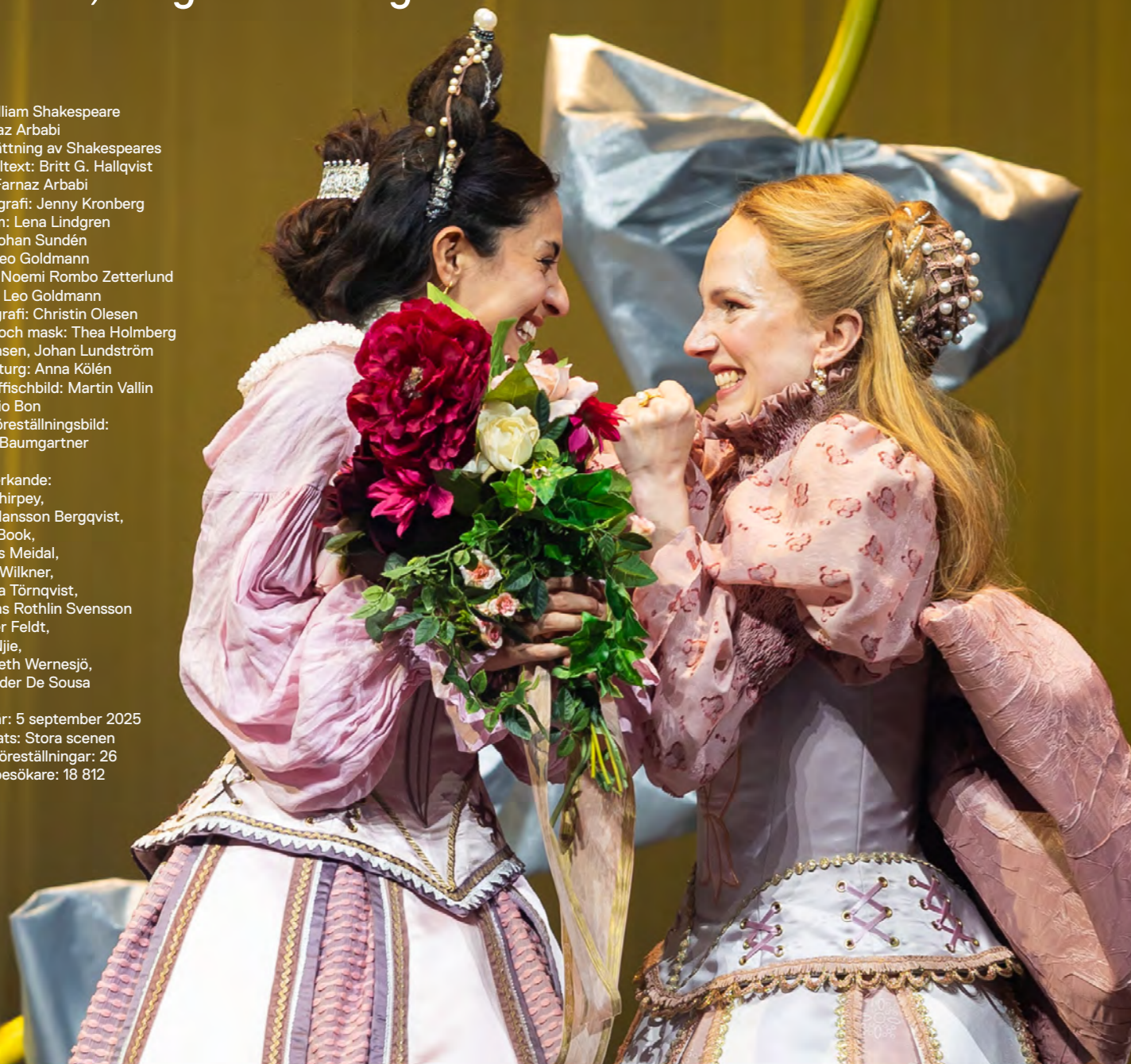
”Fräck, rolig och ruslig”

DN

Av: William Shakespeare
/ Farnaz Arbabi
Översättning av Shakespeares
originaltext: Britt G. Hallqvist
Regi: Farnaz Arbabi
Scenografi: Jenny Kronberg
Kostym: Lena Lindgren
Ljus: Johan Sundén
Ljud: Leo Goldmann
Video: Noemi Rombo Zetterlund
Musik: Leo Goldmann
Koreografi: Christin Olesen
Peruk och mask: Thea Holmberg
Kristensen, Johan Lundström
Dramaturg: Anna Kölén
Foto affischbild: Martin Vallin
/ Studio Bon
Foto föreställningsbild:
Jenny Baumgartner

Medverkande:
Sara Shirpey,
Maia Hansson Bergqvist,
David Book,
Hannes Meidal,
Pierre Wilkner,
Kristina Törnqvist,
Andreas Rothlin Svensson
/Jesper Feldt,
John Njie,
Elisabeth Wernesjö,
Alexander De Sousa

Premiär: 5 september 2025
Spelplats: Stora scenen
Antal föreställningar: 26
Antal besökare: 18 812



MADAME BOVARY

Av: Gustave Flaubert
Översättning:
Amanda Svensson
Dramatisering och regi:
Oliver Frljić
Scenografi: Igor Pauška
Kostym: Janja Valjarević
Ljus: Jörg Schuchardt
Ljud: Gustaf Terneborg
Koreografi: Evelin Facchini
Peruk och mask: Moa Hed-
berg, Frida Ottosson
Dramaturg: Jacob Hirdwall
Foto affischbild: Robin
Berglund / Studio Bon
Foto föreställningsbild:
Sören Vilks

Medverkande:
Electra Hallman,
Rebecka Hemse,
Hamadi Khemiri,
Melinda Kinnaman,
Razmus Nyström,
David Fukamachi Regnfors,
Jennifer Amaka Pettersson,
Joel Valois, Alva Bergman,
Elvira Grandin,
Hedda Welander,
medverkande praktikanter
från Kultorama konstnärliga
utbildningar

Premiär: 16 oktober 2025
Spelplats: Stora Scenen
Antal föreställningar: 18
Antal besökare: 13 013

”... fenomenalt skådespeleri
i Dramatens mardrömslika
tolkning.” EXPRESSEN



JULORATORIET

Av: Göran Tunström
Dramatisering:
Armin Kerber
Regi: Linus Tunström
Scenografi: Thilo Reuther
Kostym: Matilda Hyttsten
Ljus: Linus Fellbom
Musik: Bert Wrede
Video:
Johannes Ferm Winkler
Peruk och mask:
Nathalie Pujol,
Ann-Charlotte Reinhold
Dramaturg: Armin Kerber,
Jacob Hirdwall
Foto affischbild:
Thomas Klementsson
/ Studio Bon
Foto föreställningsbild:
Sören Vilks

Medverkande:
David Book, Erik Ehn,
Johan Holmberg,
Elin Klinga, Göran Martling,
Sofia Pekkari,
Jennifer Amaka Pettersson,
César Sarachu,
Alexander De Sousa,
Christoffer Svensson,
Sam Herrgård,
Sixten Josefsson,
Lars Adsten,
Fredrik Nilsson,
Fabian Pilskog

Premiär: 22 mars 2025
Spelplats: Stora scenen
Antal föreställningar: 32
Antal besökare: 14 092

"... drömspel om förlust,
sorg och längtan." SVD



SKAMMMEN

"... kryper under
skinnet på mig."

EXPRESSEN

Av: Ingmar Bergman
Bearbetning och regi:
Mattias Andersson
Scenografi och kostym:
Ulla Kassius
Ljus: Charlie Åström
Musik: Anna Sóley Tryggvadóttir
Peruk och mask: Melanie Åberg
Dramaturg: Anneli Dufva
Foto affischbild: Erik Wählström
/ Studio Bon
Foto föreställningsbild:
Sören Vilks

Medverkande:
Peter Andersson,
Adam Lundgren,
Sofia Pekkari

Premiär: 1 februari 2025
Spelplats: Stora scenen
Antal föreställningar: 27
Antal besökare: 11 569



DAS KAPITAL

Av: Karl Marx
Bearbetning och översättning:
Magnus Lindman
Regi och koreografi:
Örjan Andersson
Scenografi och ljus:
Chrisander Brun
Kostym: Jenny Nordberg
Ljud: David Nyström
Musik: Jonathan Johansson,
David Lindvall, Samuel Starck
Peruk och mask: Melanie Åberg,
Anne-Charlotte Reinhold
Dramaturg: Jacob Hirdwall,
Magnus Lindman
Affischbild: Studio Bon
Foto föreställningsbild: Sören Vilks

Medverkande:
Danilo Bejarano,
Thérèse Brunnander, Erik Ehn,
Johan Holmberg, Ellen Jelinek,
Cecilia Nilsson, Nancy Ofori,
Alexander De Sousa,
Sofia Rönnegård,
Elisabeth Wernesjö,
Olof Yassin, Jernej Bizjak,
Joseba Yerro Izaguirre,
Bianca Traum, Beda Åsbrink

Urpremiär: 6 december 2025
Spelplats: Stora scenen
Antal föreställningar: 9
Antal besökare: 5 446

”Att man valt att göra
dansteater av Marx är
genialiskt.”

EXPRESSEN



[BLANK]

Av: Alice Birch
Översättning:
Amanda Svensson
Regi: Maria Åberg
Scenografi och kostym:
Rosanna Vize
Ljus: James Farncombe
Ljud: David Nyström
Peruk och mask:
Melanie Åberg, Sofia
Ranow Boix-Vives
Dramaturg: Jacob Hirdwall
Foto affischbild: Thomas
Cooksey / Studio Bon
Foto föreställningsbild:
Sören Vilks

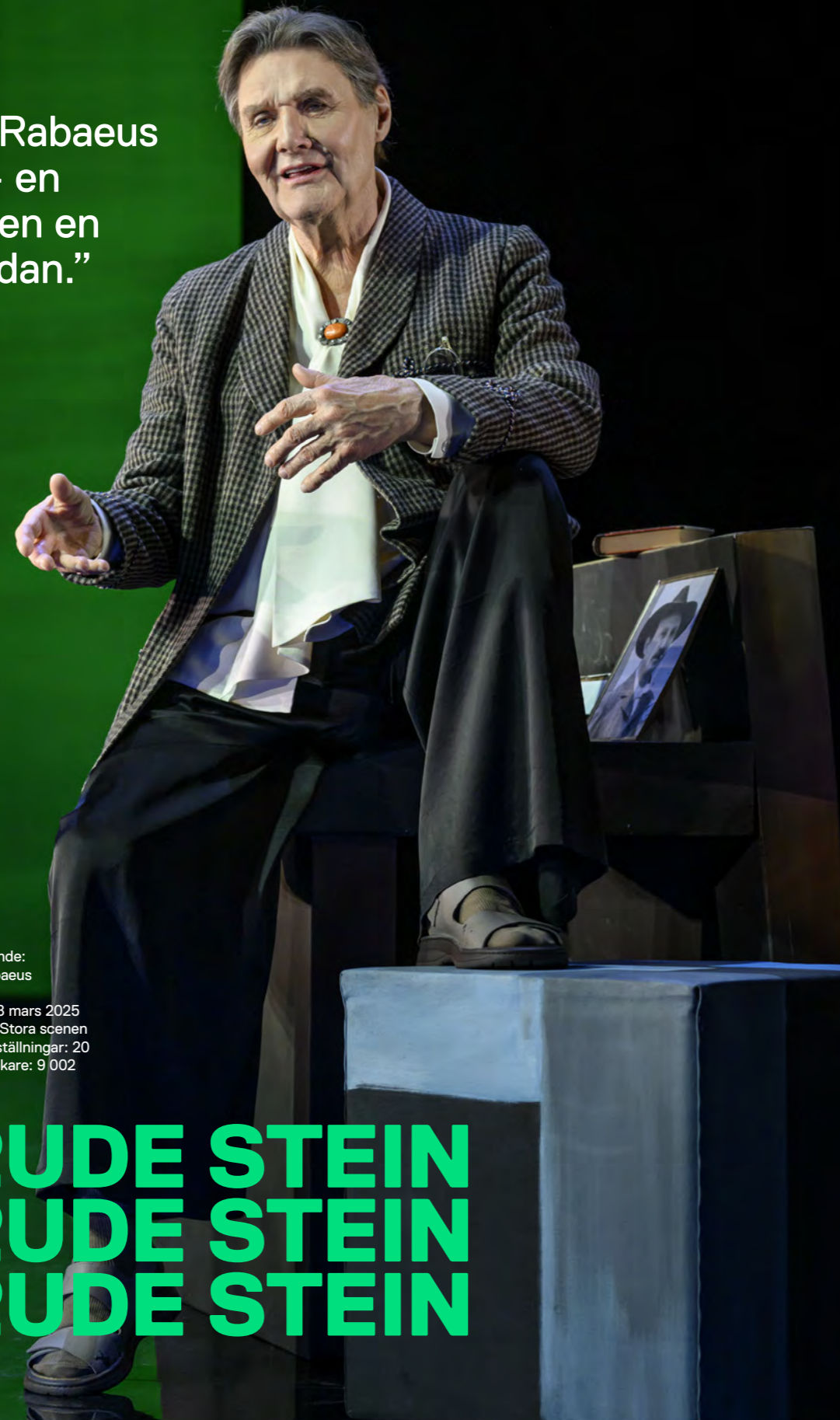
Medverkande:
Julia Dufvenius,
Ana Gil de Melo Nascimento,
Electra Hallman,
Ellen Jelinek,
Melinda Kinnaman,
Tanja Lorentzon,
Livia Millhagen,
Ingela Olsson,
Nancy Ofori,
Lotta Tejle

Sverigepremiär: 8 maj 2025
Spelplats: Stora scenen
Antal föreställningar: 19
Antal besökare: 6 688

”Den här ensemblen. Det
fräsande akuta uttrycket.
Absolut golvad.”
EXPRESSEN

”Rabaeus är en Rabaeus
är en Rabaeus – en
enmansshow, men en
imponerande sådan.”

SVD



Av: Marty Martin
Översättning: Lotta Olsson
Regi: Carl Johan Karlson
Scenografi: Ernst Billgren
Kostym: Camilla Thulin
Ljus: Patrik Angestav
Ljud: Johan Adling
Musik: Johan Adling
Mask: Sofia Ranow Boix-Vives
Dramaturg: Anna Kölén
Foto affischbild:
Tobias Regell / Studio Bon
Foto föreställningsbild:
Sören Vilks

Medverkande:
Johan Rabaeus

Premiär: 18 mars 2025
Spelplats: Stora scenen
Antal föreställningar: 20
Antal besökare: 9 002

**GERTRUDE STEIN
GERTRUDE STEIN
GERTRUDE STEIN**

TITTA EN ÄLG

Av: Kristina Lugn
Bearbetning och regi:
Mellika Melouani Melani
Scenografi:
Martin Chocholousek
Kostym:
Jasminda Asplund Blanco
Ljus: Mikael Kratt
Kompositör:
Mikael Karlsson
Koreografi: Ossi Niskala
Peruk och mask:
Thea Holmberg Kristensen,
Anne-Charlotte Reinhold
Dramaturg:
Emma Meyer Dunér
Foto affischbild:
Amanda Gylling / Studio Bon
Foto föreställningsbild:
Sören Vilks

Medverkande:
Rebecka Hemse,
Stina Hwatz, Ellen Jelinek,
Göran Martling, Nancy Ofori,
Marie Richardson,
Andreas Rothlin Svensson,
Sanna Sundqvist, Lotta Tejle

Premiär: 17 oktober 2024
Spelplats: Stora scenen
Antal föreställningar: 11
Antal besökare: 7 068

”En av årets största teater-
upplevelser”
KULTURNYHETERNA SVT



KUNG LEAR

Av: William Shakespeare
i en fri bearbetning av
Falk Richter
Översättning:
Magnus Lindman
Regi: Falk Richter
Scenografi:
Wolfgang Menardi
Kostym: Zana Bosnjak
Ljus: Carsten Sander
Ljud: Daniel Freitag
Video: Stefano Di Buduo
Musik: Daniel Freitag
Peruk och mask:
Mimmi Lindell, Nathalie Pujol

Dramaturg:
Emma Meyer Dunér
Foto affischbild:
Cato Lein / Studio Bon
Foto föreställningsbild:
Sören Vilks

Medverkande:
Peter Andersson, Erik Ehn,
Victoria Dyrstad,
Electra Hallman,
Karin Franz Körlof,
Steve Kratz, Björn Elgerd,
Alexander Salzberger,
Ana Gil de Melo Nascimento,
Rasmus Luthander,
Lena Endre

Premiär: 7 september 2024
Spelplats: Stora scenen
Antal föreställningar: 7
Antal besökare: 3 735

“... storskaligt teatral, sevärd
och genomtänkt” SVD



VREDENS DRUVOR

Av: John Steinbeck
Översättning: Niclas Hval
Bearbetning och regi:
Mina Salehpour
Scenografi:
Andrea Wagner
Kostym: Maria Anderski
Ljus: Patrik Angestav
Ljud och musik:
Sandro Tajouri
Peruk och mask:
Moa Hedberg,
Alexander Wernersson
Dramaturg: Anna Kölén
Foto affischbild:
Elisabeth Toll / Studio Bon
Foto föreställningsbild:
Sören Vilks

Medverkande:
Anders Beckman,
David Book, Erik Ehn,
Karin Franz Körlof,
Victor Morell,
Ingela Olsson,
Christoffer Svensson

Premiär:
5 december 2024
Spelplats: Stora scenen
Antal föreställningar: 18
Antal besökare: 8 793

"... extremt aktuell ..." SVD

DÄMON – EL FUNERAL DE BERGMAN

"Den spanska scenkonst-
nären Angélica Liddell har
fullständig kontroll över
Dramatens stora scen"

DN

Av: Angélica Liddell
Regi, text, scenografi och
kostym: Angélica Liddell
Ljus: Horne Horneman
Ljud och video:
Antonio Navarro
Foto föreställningsbild:
Micke Sandström

Medverkande:
Ahimsa, Sindo Puche,
Nicolas Chevallier,
Angélica Liddell,
Ugo Giacomazi,
Guillaume Costanza,
Daniel Richard, Yuri Ananiev,
David Abad, Rubén Jimenez
Rosco, Elin Klinga,
Erika Hagberg,
Electra Hallman, Joel Valois

Dramatenpremiär:
13 september 2025
Spelplats: Stora scenen
Antal föreställningar: 4
Antal besökare: 2 159

En samproduktion Festiva-
len i Avignón, Odéon-Théâ-
tre de l'Europe, Teatros del
Canal, Théâtre de Liège
och Grec – Festival de
Barcelone



LILLA SCENEN

PELIKANEN

”August Strindberg spelad som en 40-talstriller av Alfred Hitchcock med stänk av svart fars”

SVD

Av: August Strindberg
Bearbetning:
Lucas Svensson,
Emil Graffman
Regi och scenografi:
Emil Graffman
Kostym: Helle Carlsson
Ljus: Tobias Hagström Ståhl
Ljud: Jakob Wilhelmson
Kompositör: Fredrik Möller
Peruk och mask:
Johan Lundström
Dramaturg:
Emma Meyer Dunér
Foto affischbild:
Tobias Regell / Studio Bon
Foto föreställningsbild:
Mats Bäcker

Medverkande:
Lena Endre,
Electra Hallman,
Anneli Martini,
Torkel Petersson,
Peter Viitanen

Premiär: 6 februari 2025
Spelplats: Lilla scenen
Antal föreställningar: 35
Antal besökare: 10 740



HINKEMANN

Av: Ernst Toller i en fri bearbetning av Tom Silkeberg
Regi: Anja Susa
Scenografi: Helga Bumsch
Kostym: Maja Mirkovic
Ljus: Jens Sethzman
Ljud och musik:
Adde Andreas Huumonen
Koreografi:
Damjan Kecojević
Peruk och mask:
Mimmi Lindell,
Frida Ottosson
Dramaturg: Jacob Hirdwall
Foto affischbild:
Luna Lopez / Studio Bon
Foto föreställningsbild:
Sören Vilks

Medverkande:
Danilo Bejarano,
Gustav Berg,
Hulda Lind Jóhannsdóttir,
Natalie Sundelin,
Marcus Vögeli,
Elisabeth Wernesjö

Premiär: 13 mars 2025
Spelplats: Lilla scenen
Antal föreställningar: 16
Antal besökare: 2 809

”Hinkemanns kamp för att bibehålla en gnutta mänsklighet är en slags nåd, något att hålla fast vid, i en värld som gått helt bananas”

SVT KULTURNYHETERNA

PAPPORNA

”Toxisk manlighet blir
lustfylld scenkonst”

SVD

Av: Alexandra Pascalidou
Bearbetning och regi:
Alexander Salzberger
Scenografi och ljus: Sutoda
Kostym: Jasminda Asplund Blanco
Ljud: Jakob Wilhelmson,
Pekka Tuppurainen
Koreografi: Alexander Salzberger
Peruk och mask: Moa Hedlund
Dramaturg: Anna Kölén
Foto affischbild:
Elisabeth Toll / Studio Bon
Foto föreställningsbild: Sören Vilks

Medverkande:
David Fukamachi Regnfors,
John Njie, Razmus Nyström,
Jonay Pineda Skallak,
Magnus Roosmann,
Nemanja Stojanović,
Christoffer Svensson,
Francisco Sobrado,
Leonard Terfelt

Premiär: 17 april 2025
Spelplats: Lilla scenen
Antal föreställningar: 17
Antal besökare: 5 667



FEM SCENER NORÉN

Av: Lars Norén i urval av
Markus Öhrn
Regi, scenografi och
kostym: Markus Öhrn
Ljus: Anton Andersson
Ljud och musik:
Benjamin Quigley,
Fabian Grytt Österman,
Andreas Catjar-Danielsson
Mask: Nathalie Pujol
Dramaturg: Anneli Dufva
Foto affischbild:
Martin Vallin/Studio Bon
Foto föreställningsbild:
Sören Vilks

Medverkande:
Danilo Bejarano,
Thérèse Brunnander,
Hulda Lind Jóhansdóttir,
Peter Järn,
Nemanja Stojanović,
Rakel Benér Gajdusek

Urpremiär:
13 december 2024
Spelplats: Lilla scenen
Antal föreställningar: 21
Antal besökare: 4 126

”... djupt originell, kraftfull
och omskakande ...” DN



ARV

Av: Matthew Lopez
Översättning: Jonas Brun
Regi: Carl Johan Karlson
Scenografi: Magdalena Åberg
Kostym: Jasminda Asplund Blanco
Ljus: Åsa Frankenberg
Musik: Christoffer Karlsson
Peruk och mask: Johan Lundström,
Frida Ottosson
Dramaturg: Anneli Dufva
Foto affischbild: John Gripenholm
Foto föreställningsbild: Sören Vilks

Medverkande:
Samuel Astor, Gustav Berg,
Markus Berg, Kicki Bramberg,
David Fukamachi Regnfors,
Richard Hamrin, Robert Hannouch,
Thomas Hanzon, Johan Holmberg,
Victor Morell, Razmus Nyström,
Joel Valois

Nypremiär: 2 november 2024
Spelplats: Lilla scenen
Antal föreställningar: 14
Antal besökare: 4 425

”Dramaten gör en stor välgärning när
man under dessa tider, när intoler-
ansen åter ökar, spelar denna pjäs om
kärlek. Köa.” SVD



ELVERKET

Av: William Shakespeare
i en fri bearbetning av
Mattias Andersson
Översättning av
Shakespeares originaltext:
Britt G. Hallqvist
Regi: Mattias Andersson
Scenografi och kostym:
Maja Kall
Ljus: Charlie Åström
Musik och ljud:
Anna Sóley Tryggvadóttir
Peruk och mask:
Sofia Ranow Boix-Vives,
Mimmi Lindell
Dramaturg: Anneli Dufva
Foto affischbild:
Thomas Cooksey
/ Studio Bon
Foto föreställningsbild:
Sören Vilks

Medverkande:
Anna Björk,
Gizem Erdogan,
Thomas Hanzon,
Sten-Johan Hedman,
Gustav Lindh,
Mustafa Al-Mashhadani,
Shanti Roney,
Nemanja Stojanović
Statister: Maria Säflund,
Jenny Björklund,
Simon Janefur Lööf,
Suzanne Kennedy,
Oskar Nilsson

Premiär: 27 september 2025
Spelplats: Elverket
Antal föreställningar: 52
Antal besökare: 11 704

”Hamlet and Ophelia, brilliantly played by
Gustav Lindh and Gizem Erdogan, are furiously
channelling the rage of a generation”

THE GUARDIAN

HAMLET

LEJONKULAN

NEMESIS



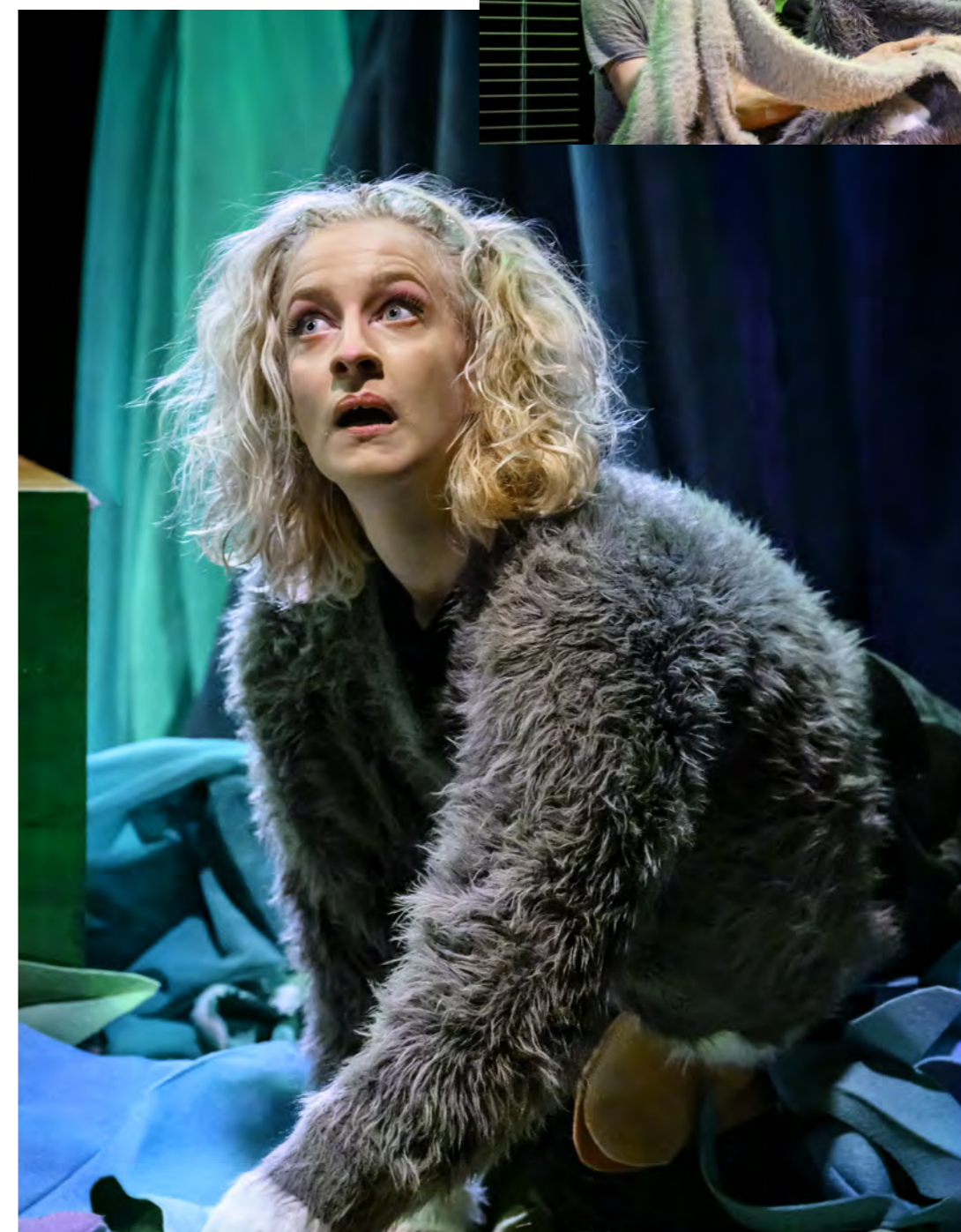
”Läskigt bra när
Nemo möter
hämndgudinnorna”

SVD

Av: Hanna Nygren,
Helle Rossing
Regi: Helle Rossing
Scenografi och kostym:
Siri Areyuna Wilhelmsson
Ljus: Sofie Gynning
Ljud: Astrid Risberg
(praktikant från SKH)
Peruk och mask:
Linda Hyllengren
Dramaturg: Ellen Knutas
Affischbild: Studio Bon
Foto föreställningsbild:
Sören Vilks

Medverkande:
Ester Claesson,
Karin Franz Körlof,
Tanja Lorentzon,
Jesper Forsberg

Urpremiär:
28 november 2025
Spelplats: Lejonkulan
Antal föreställningar: 14
Antal besökare: 885



KATTPROMENADEN

Av: Sara Lundberg
Bearbetning och regi:
Emily Magorrian
Scenografi och kostym:
Sofia Romberg
Ljus: Thabiso K Persson
Ljud och musik:
Björn Lönnroos
Mask: Linda Hyllengren
Dramaturg: Anna Kólén,
Jacob Hirdwall
Foto affischbild:
Martin Vallin / Studio Bon
Foto föreställningsbild:
Sören Vilks

Medverkande:
Bernard Cauchard,
Karin Li Körsbärsdal,
Magdalena Eshaya

Urpremiär:
4 december 2024
Spelplats: Lejonkulan
Antal föreställningar: 32
Antal besökare: 1 822

”... värmer lika starkt som
solsken.” DN

TORNNUMMET

”... en pinsamt träffande skildring av missunnsamhet och vänskap”

EXPRESSEN

Av: Sandra Beijer
Regi: Carl Johan Karlson
Scenografi och kostym:
Toni Tora Botwid
Ljus: Jonatan Winbo
Ljud: Elias Shapiro
Peruk och mask:
Linda Hyllegren
Dramaturg: Ellen Knutas
Affischbild: Studio Bon
Foto föreställningsbild:
José Figueroa

Medverkande:
Klara Enervik

Urpremiär:
11 september 2025
Spelplats: Tornrummet
Antal föreställningar: 58
Antal besökare: 3 143

GLOW UP



SAMMANFLÄTADE

Av: America Vera-Zavala
Regi, scenografi och kostym:
America Vera-Zavala
Ljus: Magnus Pettersson
Ljud: Anton Savvateev
Koreografi och musikansvarig: Paloma Madrid
Peruk och mask:
Elin Gradin
Dramaturg:
Emma Meyer Dunér
Foto föreställningsbild:
Leonard Stenberg

Medverkande:
America Vera-Zavala,
Veronica Sveréus

Nypremiär: 12 april 2025
Spelplats: Tornrummet
Antal föreställningar: 12
Antal besökare: 571

”Det är osentimentalt berättat men görs känslomässigt drabbande ...” DN

MÅLARSALEN

JEFFERSON

Av: Jean-Claude Mourlevat i en dramatisering av Emma Broström
Översättning: Marianne Tufvesson
Regi: Olle Törnqvist
Scenografi: Johanna Mårtensson
Kostym: Per A Jonsson
Ljus: Jesper Larsson
Ljud: Anna Jondelius
Kompositör/ljuddesign: Adam Hagstrand
Peruk och mask: Linda Hyllengren, Thea Holmberg Kristensen
Dramaturg: Anna Kölén, Ellen Knutas
Foto affischbild: Studio Bon
Foto föreställningsbild: Alina Harmash

Medverkande:
Elle Kari Bergenrud,
Maia Hansson Bergqvist,
Hannah Alem Davidsson,
Julia Dufvenius, Jesper Feldt,
Nina Togner Fex, Hannes Meidal,
Peter Perski, Pierre Wilkner

Premiär: 15 februari 2025
Spelplats: Målarsalen
Nypremiär: 29 november 2025
Spelplats: Lilla scenen
Antal föreställningar: 59
Antal besökare: 9 746

”Vass pusseldeckare”

EXPRESSEN



MOTSTÅNDETS MELANKOLI

Av: László Krasznahorkai
Översättning:
Daniel Gustafsson
Bearbetning och regi:
Ulla Kassius
Scenografi:
Åsa Frankenberg,
Ulla Kassius, Moa Möller
Kostym: Moa Möller
Ljus: Åsa Frankenberg
Ljud: Robin Auoja
Peruk och mask:
Anne-Charlotte Reinhold
Dramaturg: Anneli Dufva
Foto affischbild:
Tobias Regell / Studio Bon
Foto föreställningsbild:
Sören Vilks

Medverkande:
Astrid Assefa,
Danilo Bejarano,
Eva Rexed,
Marcus Vögeli

Premiär:
13 september 2025
Spelplats: Målarsalen
Antal föreställningar: 24
Antal besökare: 1 265

”ett spännande och intressant verk som är högst aktuellt i vår samtid.”
KULTURBLOGGEN



SVINDEL

Av: Sara Stridsberg
Regi: Rebecka Hemse
Scenografi och ljus:
Jens Sethzman
Kostym: Jenny Ljungberg
Musik: Joakim Åhlund
Peruk och mask:
Sofia Ranow Boix-Vives
Dramaturg:
Emma Meyer Dunér
Foto: Sören Vilks
/ Jens Sethzman

Medverkande:
Jakob Eklund, Raket Benér
Gajdusek, Doreen Ndagire,
Ingela Olsson,
Elias Salonen,
Kristina Törnqvist,
Marcus Vögeli

Nypremiär:
15 november 2025
Spelplats: Målarsalen
Antal föreställningar: 21
Antal besökare: 2 666

”Så hjärtskärande, allsammans. Så otroligt stark teater.” AFTONBLADET



Gertrude Stein
Gertrude Stein
Gertrude Stein

AVIG

Av: Tubo och Co
Regi: Martin Hasselgren
Medverkande: Oscar Salomonsson,
Ninna Oom, Hugo Therkelson,
Tobias Ulfebrand, Jeannette Wren
Spelplats: turné
UNGA DRAMATEN
Antal föreställningar på turné: 27
Antal besökare: 2 637

DÄMON – EL FUNERAL DE BERGMAN

Av: Angélica Liddell
Regi, text, scenografi och kostym:
Angélica Liddell
Medverkande: Ahimsa, Sindo Puche,
Nicolas Chevallier, Angélica Liddell,
Ugo Giacomazi, Guillaume Costanza,
Daniel Richard, Yuri Ananiev, David Abad,
Rubén Jimenez Rosco, Elin Klinga,
Erika Hagberg, Electra Hallman, Joel Valois
Spelplats: Liège, Belgien
Antal föreställningar på turné: 2
Antal besökare: 1 114
En samproduktion Festivalen i Avignón, Odéon-
Théâtre de l'Europe, Teatros del Canal, Théâtre de
Liège, och Grec – Festival de Barcelone

**GERTRUDE STEIN
GERTRUDE STEIN
GERTRUDE STEIN**

Av: Marty Martin
Regi: Carl Johan Karlson
Medverkande: Johan Rabaeus
Spelplats: Stora teatern i Göteborg
Antal föreställningar på turné: 2
Antal besökare: 950

KATTPROMENADEN

Av: Sara Lundberg
Bearbetning och regi: Emily Magorrian
Medverkande: Bernard Cauchard,
Karin Li Körsbärsdal, Magdalena Eshaya
Spelplats: turné
UNGA DRAMATEN
Antal föreställningar på turné: 20
Antal besökare: 1 712

LILLA SVANSJÖN

En dansföreställning av
Claire Parsons
Samproduktion mellan Unga Dramaten
och Claire Parsons Co
Medverkande: Nea Landin,
Mira Björkman,
Petter Wadsten, Linnéa Sundling
Spelplats: turné
UNGA DRAMATEN
Antal föreställningar på turné: 16
Antal besökare: 2 474

UNGA MONOLOGER

Framförs på skolor
UNGA DRAMATEN
Antal föreställningar: 2
Antal besökare: 58

**1900 – EN AUDIOVISUELL
KONSERT**

Medverkande: Christian Gabel
Datum: 18 januari 2025
Spelplats: Stora scenen
Antal föreställningar: 4
Antal besökare: 3 040

**IIRIS VILJANEN & STINA EKBLAD
– INGEN VET ALLS HUR JAG
HAR DET**

Regiöga och dramaturg: Irena Kraus
Medverkande:
Stina Ekblad, Iiris Viljanen
Musiker: Mauritz Agnas,
Simon Lägervik Sjöstedt,
Lars Skoglund
Datum: 12 april 2025
Spelplats: Stora scenen
Antal föreställningar: 3
Antal besökare: 1 444

ROV

Manus och regi: Ulf Stenberg och
Emil Rosén Adsten
Medverkande: Ludvig Deltin
Premiär: 9 maj 2025
Gästspel från Teater Fryshuset
Antal föreställningar: 7
Antal besökare: 355

SHOW BIZNIZ

Av och med: Sara Sommerfeld
Spelplats: Stora scenen
Datum: 13, 14 och 15 november 2025
Antal föreställningar: 3
Antal besökare: 951



1900



Show Bizniz

GÄSTSPEL/SAMPRODUKTION

PELICOT- RÄTTEGÅNGEN

Av: Servane Dècle
Översättning: Anna Kölén
Regi: Milo Rau
Dramaturg: Anna Kölén
Foto: Aline Lorentzon

Datum: 9 december 2025
Spelplats: Stora scenen
Antal föreställningar: 1
Antal besökare: 639

Ett projekt av Wiener Festwochen/
Free Republic of Vienna i samarbete
med Avignonfestivalen

Medverkande:
Hannah Alem Davidsson,
Jennifer Amaka Pettersson,
Rakel Benér Gajdusek, David Book,
Nikola Borggård Gavanozov,
Alva Bratt, Thérèse Brunnander,
Alexander de Sousa, Simon Edenroth,
Erik Ehn, Magnus Ehrner,
Klara Enervik, Jesper Forsberg,
David Fukamachi Regnfors,
Electra Hallman,
Maia Hansson Bergqvist,
Rebecka Hemse, Johan Holmberg,
Alex Jubell, Melinda Kinnaman,
Elin Klinga, Hulda Lind Jóhannsdóttir,
Livia Millhagen, Cecilia Nilsson,
John Njie, Rasmus Nyström,
Ingela Olsson, Sofia Pekkari,
Rebecca Plymholt, Sofia Rönnegård,
Sara Stridsberg, Lotta Tejle,
Joel Valois, Viktor Priebe



”Hyllningen till
Gisèle Pelicot
låter förövarna
bära skammen”

DN

På Dramatens Stora scen återskapades den
uppmärksammade rättegången mot Dominique
Pelicot och de män som våldtog Gisèle Pelicot. I
en iscensättning av regissören Milo Rau och dra-
matikern Servane Dècle hedrades Pelicots beslut
att låta skammen flyttas från offer till förövare.

ÖVRIGA ARRANGEMANG

ANTIMINNEN

Läsning ur Mikael van Reis intervjubok med Lars Norén
Medverkande: Hannes Meidal, David Book, Anneli Dufva
Datum: 21 januari 2025
Antal föreställningar: 1
Antal besökare: 200

DIKTEN ÄR DÖD! LÅNGE LEVE DIKTEN!

Poesi och musik med Daniel Boyacioglu och gäster
Gäststartister: Stor, Urhoykören och L1na
Premiär: 1 mars 2025
Antal föreställningar: 4
Antal besökare: 991

DRAMATS SKAPELSE

Datum: 31 mars, 1 april 2025
Antal föreställningar: 4
Antal besökare: 51
Ett samarbete mellan Unga Dramaten och Nationalmuseum

DET BÄSTA JAG KOM PÅ SJU UPPSPEL FRÅN DRAMATENS FÖRFATTARSKOLA

Medverkande: Erik Ehn, Livia Millhagen, John Njie, Nancy Ofori, Natalie Paulsson Bixo, Daniel Boyacioglu, Raul Ek, Gustaf de Faire, Louise Sinaga Helmfrid, Daniel Lejonstad, Isaac Rahbar och Astrid Rimm
Datum: 18 december 2025
Antal föreställningar: 1
Antal besökare: 292

GUIDADE VISNINGAR

Antal föreställningar: 128
Antal besökare: 2 898

HÅLLBAR KOSTYM – FRÅN SKISS TILL SCEN

Medverkande: Birgitta Losman, hållbarhetsstrateg Högskolan i Borås, Rebecca Uggla, expert inom resurseffektivitet, hållbar konsumtion och produktion, Sari Nuttunen, chef för mask och kostym samt hållbarhetsansvarig vid Uppsala stadsteater, Awat Dostberg, doktorand i analytisk kemi vid Kemikum Stockholms universitet och Caroline Romare, scenograf och kostymdesigner, Lena Adamson, kostymör och vikarierande kostymförrådsansvarig på Dramaten
Samtalsledare: Natasja Börjeson
Datum: 8 december 2025
Antal föreställningar: 1
Antal besökare: 74

JAG VANN! VINNARNA BERÄTTAR

Datum: 11 januari 2025
Spelplats: Lilla scenen
Antal föreställningar: 1
Antal besökare: 265
Ett samarbete mellan Dramaten & Svenska Filminstitutet, i samarbete med SF Studios.

JÉRÔME BEL

Översättning: Maria Björkman
Text, video, koreografi: Jérôme Bel
Medverkande: David Book
Datum: 21 februari och 24 februari 2025
Spelplats: Tornrummet
Antal föreställningar: 2
Antal besökare: 100

JOAKIM ÅHLUND OCH JOCKUM NORDSTRÖM: KONSERT

Datum: 21 december 2025
Spelplats: Målarsalen
Antal föreställningar: 1
Antal besökare: 128

JULKONSERT

Konsert med Romeo & Julia kören
Konstnärlig ledare: Benoit Malmberg
Medverkande: Anna Ander, Anna Hansson, Frida Grundel, Britta Ingmarsdotter, Johanna Tibblin, Mia Ternström, Maria Parfält, Jenny Salomonsen, Malin Sternbrink, Daniel Greayer, Johan Nordborg, Alfred Granberg, Fredrik Ell, Joakim Sikberg, Thomas Lundqvist, Conny Laxell, Christoffer Finman och Niklas Atterhall
Premiär: 29 november 2025
Spelplats: Stora scenen
Antal föreställningar: 7
Antal besökare: 5 042

KULTURNATTEN

Datum: 26 april 2025
Antal föreställningar: 1
Antal besökare: 6 109

LILLAN OCH TJORVEN

Medverkande: Razmus Nyström, Per Öhagen
Inspelade röster i vandrigen: Gunnel Fred och Electra Hallman
Nypremiär: 26 december 2025
Spelplats: Dramatenhuset/övrigt
Antal föreställningar: 5
Antal besökare: 188

NOBELDAGAR PÅ DRAMATEN:

DRAMATEN.DOC: EN ÄNGEL FLÖG OVANFÖR OSS AV LÁSZLÓ KRASZNAHORKAI

Regi och bearbetning: Dmitri Plax.
Medverkande: Julia Dufvenius, Karin Franz Körlof och Lotta Tejle
Datum: 10–11 december 2025
Spelplats: Dramatenbaren

NOBELLÄSNING

Medverkande: Daniel Gustafsson, Anna-Karin Palm, Måns Wadensjö, Astrid Assefa, Danilo Bejarano, Eva Rexed, Marcus Vögeli, Sebastian Ring, Marika Willstedt, Johanna Söderberg
Moderator: Anneli Dufva
Ett samarbete med Norstedts förlag
Datum: 12 december 2025
Spelplats: Stora scenen

MOTSTÅNDETS MELANKOLI

Av László Krasznahorkai
En specialuppsättning för Stora scenen
Medverkande: Astrid Assefa, Danilo Bejarano, Eva Rexed och Marcus Vögeli
Datum: 13 december 2025
Spelplats: Stora scenen

PSYKOLOGER GÅR PÅ TEATER

Medverkande: Jonas Mosskin med gäster
Datum: 26 september, 1 oktober, 3 december
Spelplats: Dramatenbaren
Antal föreställningar: 3
Antal besökare: 115

SALONG ESTHER

Konstnärligt ansvariga:
Ellen Jelínek, Sara Key
Medverkande:
Ludvig Josephson, Hannes Meidal, Göran Martling, Ann-Sofie Rase, Peter Perski, Stina Hwatz, Sara Key, Ellen Jelínek, Patrick Amsellem m.fl.
Spelplats: Dramatenbaren, Elverket
Datum: 6 februari, 20 mars, 29 april, 22 maj, 16 september, 6 november, 8 december 2025
Antal föreställningar: 7
Antal besökare: 590

SPRICKAN GENOM VÄRLDEN

Medverkande: Roland Schimmelpfennig, Ulf Peter Hallberg
Spelplats: Elverket
Datum: 29 september 2025
Antal föreställningar: 1
Antal besökare: 141

STRINDBERG, BERGMAN, NORÉN

Medverkande: Anneli Dufva, Maaret Koskinen, Björn Meidal, Jonathan Rozenkrantz, Leif Zern, Elisabeth Åsbrink, Hannes Meidal m.fl.
Datum: 19 oktober 2025
Spelplats: Elverket
Ett samarbete mellan Judisk Kultur och Dramaten i samband med 250-års jubileum av judiskt liv i Sverige
Antal föreställningar: 1
Antal besökare: 212

UNGA DRAMATEN GÅR PÅ DJUPET

Antal föreställningar: 1
Antal besökare: 99



DRAMATENS HÅLLBARHETS- ARBETE



DRAMATENS HÅLLBARHETSPOLICY

1

Dramaten värnar om mänskliga behov som kreativitet, identitet och konstnärligt uttryck samt att komma i kontakt med och bejaka sitt känsloliv.

2

Dramaten har en öppenhet gentemot samhället och värnar mångfald och jämlikhet genom att eftersträva tillgänglighet och inkludering internt och externt.

3

Dramaten bidrar flerstämmigt till samhället, genom idéer och konstnärligt innehåll och genom att vara en mötesplats för samtal som engagerar och berör publik och omvärld.

4

Dramatens medarbetare skapar tillsammans en arbetsmiljö som präglas av professionell leverans, etisk hållning, transparens, utveckling, kompetens och respekt för allas arbetsinsatser.

5

Dramaten utvecklar kontinuerligt arbetsprocesser i syfte att uppnå högsta konstnärliga kvalitet, effektiv resursanvändning, ekonomisk stabilitet och minsta möjliga klimatavtryck.

VÄSENTLIGA HÅLLBARHETSASPEKTER

Teatern ska vara en transformerande kraft mot ett långsiktigt hållbart samhälle. En hållbarhet som inrymmer fria konstnärliga värden, yttrandefrihet och demokratiska processer samt giftfri och klimatsmart cirkularitet, biologisk mångfald och en resursanvändning inom planetära gränser. Dramaten ska genom ett målstyrt arbete kontinuerligt sträva mot en grön och rättvis omställning, både som enskild aktör och i samverkan med omgivande samhälle.

Till grund för analysen ligger tidigare genomförda intressentdialoger, workshops i ledningsgrupp och styrelse kring väsentliga hållbarhetsaspekter, samt fördjupat arbete i en beredande grupp. För att säkerställa en långsiktighet inom hållbarhetsarbetet har Dramaten under året genomfört en uppdaterad dubbel väsentlighetsanalys i samarbete med IVL Svenska Miljöinstitutet.

DRAMATENS VÄSENTLIGA HÅLLBARHETSFRÅGOR

KLIMAT OCH ENERGI

- Prioriterade frågor:
- Logistiktransporter
 - Tjänsteresor
 - Publiktransporter

MATERIAL OCH ÅTERBRUK

- Prioriterade frågor – materialförbrukning och avfall från:
- Scenografi och kostym
 - Textil
 - Förbrukningsartiklar och engångsprodukter

CENTRALA HÅLLBARHETSOMRÅDEN

KEMIKALIER

- Prioriterade frågor:
- Kemikalier och ytbehandlingar
 - Substitution och styrning
 - Systematik och arbetsmiljö

SOCIALA VILLKOR OCH TEATERN SOM SAMHÄLLSBÄRARE

- Prioriterade frågor:
- Inkludering och representation
 - Kompetens och lärande
 - Systematiskt arbetssätt
 - Tillgänglighet och räckvidd



INTRESSENTER

Den dialog med intressenter som ingår i den dagliga verksamheten, intressentanalys, samt resultat från kundundersökning och medarbetarundersökning ligger till grund för redogörelsen av intressentgrupperna. Dramaten strävar efter öppenhet och transparens gällande alla områden i förhållande till alla intressentgrupper. Via kundtjänst och pressservice slussas frågor vidare till ansvariga personer.

ÄGARE (STATEN)

Ägaren ger riktlinjer och villkor för Dramaten. Dramaten lyder under statens ägarpolicy och förväntas därmed agera föredömligt inom området hållbart företagande. Det innebär bland annat att ett strategiskt och transparent arbete med samarbete i fokus ska bedrivas. Internationella riktlinjer och de globala målen för hållbar utveckling i Agenda 2030 är vägledande. Dramaten för en löpande dialog med både Kulturdepartementet och Finansdepartementet om verksamheten.

PUBLIK

Publiken är Dramatens mest betydelsefulla intressent. Omvärldsanalyser visar att potentiell ny publik, inte minst i lägre åldrar och i andra grupper än Dramatens kärnpublik, ställer krav på hållbarhet ur flera aspekter. Relationen till publiken före, under och efter besöket är av central betydelse och tillgänglighet och god service är en viktig del av upplevelsen.

Dramaten arbetar kontinuerligt för att utveckla relationen både med befintlig publik och nya publikgrupper. Dels genom val av repertoar, dels genom att arbeta med hur och av vem den berättas samt genom att uppsöka och vara i dialog med grupper och människor, som inte har teater som självklart val för upplevelsen av kultur. Dramaten har etablerat ett arbete med Relaxed Performance som ett sätt att tillgängliggöra teatern som plats och föreställningar för den publik som vill ha en tryggare utformning än vad andra föreställ-

ningar erbjuder. Fokus ligger på både fysisk, sensorisk och kognitiv tillgänglighet och Dramaten ämnar fortsätta och fördjupa detta arbete framöver.

Under året har Dramaten arbetat aktivt med ett etablerat segmenterings- och målgruppsverktyg för att nå både ny och gammal publik.

MEDARBETARE

Alla Dramatens medarbetare ska ha samma rättigheter, skyldigheter och möjligheter oavsett bakgrund och livserfarenhet. Mångfald och jämlikhet är en förutsättning för verksamheten. Det råder nolltolerans för kränkningar, diskriminering och trakasserier. Dramaten arbetar förebyggande för att främja medarbetarnas hälsa och säkerhet. Ledare och medarbetare uppmuntras till förebyggande dialog samt till att rapportera olyckor, tillbud eller andra osäkra arbetsförhållanden till arbetsgivare, fackliga representanter och skyddsombud. Kompetensutveckling sker löpande. Dialogen mellan arbetsgivare och medarbetare äger rum bland annat i samverkansgruppen, skyddskommittén, vid informationsmöten och arbetsplatsträffar.

SAMHÄLLET

Strömningar, trender och världshändelser påverkar Dramaten vilket speglas i utbudet, både i det konstnärliga innehållet och genom funktionen som samlingspunkt för samtal och offentliga möten. Som nationalscen ska Dramaten vara och uppfattas som konstnärligt intressant, professionell, relevant, inkluderande och tillgänglig. Utbudet ska vara pluralistiskt och

engagerande och väcka intresse hos olika grupper i samhället. I det syftet är det avgörande att Dramaten samverkar med andra aktörer såsom kulturinstitutioner, utbildningsväsende, näringsliv, fria aktörer, ideell sektor och föreningsliv.

MEDIA

Media speglar, granskar och skildrar Dramatens verksamhet. Genom medverkan i media har Dramaten möjlighet att förmedla hur uppdraget som Sveriges nationalscen utförs. Dramaten strävar efter transparens kring allt som sker inom teatern och runt beslut som rör Dramatens verksamhet. Journalister och andra ska erbjudas snabb återkoppling och ett professionellt bemötande. Genom pressmeddelanden, pressträffar och personlig kontakt informeras media löpande om Dramatens verksamhet, där olika röster från Dramaten får möjlighet att höras.

ÖVRIGA

Bland övriga intressenter finns leverantörer, hyresvärdar, sponsorer, utbildnings- och intresseorganisationer samt de internationella teaternätverken mitos21 och STAGES (Sustainable Theatre Alliance for a Green Environmental Shift). Dramaten är medlem i organisationerna Svensk Scenkonst, Scensverige, Svenska ASSITEJ, Sponsrings- och Eventsverige, Sweden Festivals, Svensk biblioteks förening och Sveriges Marknadsförbund.



HÅLLBARHETSPLAN OCH AGENDA 2030

Dramatens hållbarhetsplan omfattar fyra prioriterade områden. Hållbarhetsplanen är sprungen ur väsentlighetsanalysen och har en direkt koppling till Dramatens övergripande strategiska agenda och fokusområden. Mål och aktiviteter för hållbarhetsarbetet formuleras

och styrs inom ramen för Dramatens övergripande verksamhetsplan och handlingsplan för klimat- och miljöarbetet. Genom prioriterade aktiviteter bidrar Dramaten till Agenda 2030.

PRIORITERADE HÅLLBARHETSOMRÅDEN

BIDRAR TILL AGENDA 2030

UTVECKLING & ENGAGEMANG
Teaterkonst med genomslag



TILLGÄNGLIGHET & MÅNGFALD
Teater för hela Sverige



HÅLLBAR ARBETSPLATS
Medarbetare och produktionssätt



MILJÖ & KLIMAT
Ekologiskt avtryck



RISKER OCH HÅLLBARHETSSTYRNING

RISKHANTERING

Dramatens ledningsgrupp genomför årligen en inventering och bedömning av väsentliga risker samt beslutar om åtgärdsplan och ansvarsfördelning. Riktlinjer och interna regelverk, policyer, etik- och uppförandekoder som utgör ramverket för den dagliga operativa verksamheten uppdateras löpande.

RISKOMRÅDE	RISKER	RISKHANTERING/POLICYER
KORRUPTION	Mottagande av förmån/gåva/muta Jäv Felaktigt nyttjande av förmån	Policy för upphandling Uppförandekod Etikpolicy Utbildning chefer och medarbetare Visselblåsarfunktion
HOT & SABOTAGE	Hot eller sabotage mot teatern eller enskilda medarbetare	Säkerhetsanalys med tillhörande åtgärdsplan Krisledningsplan Rutiner för första hjälpen och krisstöd Utbildningar för PDV
FINANSIELLT	Förändrade förutsättningar för ekonomin Oföretsda underhållsbehov	Dialog med ägare Scenarioanalys av interna och externa faktorer Planer för underhåll Visselblåsarfunktion
OLYCKOR, BRAND	Arbetsplatsolyckor Brand med personella och materiella skador Avbrott i verksamheten	Systematiskt arbetsmiljöarbete Systematiskt brandskyddsarbete Krisledningsberedskap Medarbetarpolicyer Utbildning av chefer och medarbetare Plan för evakuering av föremål
IT-SÄKERHET	Avbrott eller intrång i IT-system	Plan för IT-säkerhet Systemförvaltningsmodell Utbildning personal i IT-säkerhet
VARUMÄRKE	Förtroendekris på grund av bristande transparens i hantering och kommunikation	Varumärke- & kommunikationsstrategi Policyer och handlingsplaner (etik, medarbetarskap, ledarskap etc.) Kompetensutveckling Publikdialog Intressent- och väsentlighetsanalys, hållbarhetsplan
REPERTOAR & PUBLIK	Repertoarens bredd och genomslag Fluktuerande recettintäkter över tid	Repertoarplanering Rutiner för planerade inhopp Publikundersökningar Spara utvalda produktioner

HÅLLBARHETSSTYRNING

Innehåll och inriktning i policyer, strategier och planer tas fram och beslutas av ledningsgrupp, och antas av styrelsen. De fastställda policyerna för områdena hållbarhet, miljö, etik, arbetsmiljö, kränkande särbehandling, trakasserier, diskriminering och uppförandekod anger riktlinjer och principer för varje enskilt område. Jämställdhets- och mångfaldsplan och tillgänglighetsplan utgör riktning och stöd för det proaktiva arbetet. Etikpolicy anger riktlinjer för ansvarsfullt agerande, inklusive lagefterlevnad och agerande kring gåvor och otillbörliga förmåner.

Icke-diskriminering och rättigheter för personer med funktionsnedsättningar, regleras i konventioner om mänskliga rättigheter. I Dramatens policy gällande kränkande särbehandling, diskriminering, trakasserier, sexuella trakasserier och repressalier samt i planer för jämställdhet och tillgänglighet återfinns riktlinjer kopplade till dessa områden.

Innehåll i policyer och planer kommuniceras till medarbetarna vid informationsmöten och arbetsplatsträffar och andra tillfällen som regleras i företagets årshjul för HR-frågor. Chefers och medarbetares ansvar är tydligt och det ges vägledning på

vilket sätt eventuella incidenter eller iakttagelser ska hanteras och rapporteras. En visselblåsartjänst finns. Frågor kring innehåll och tolkningar i policyer tas i första hand upp med närmsta chef. Utifrån de riktlinjer som anges i Dramatens policyer utformas arbetssätt, fördelning av ansvar och handlingsplaner.

Hållbarhetspolicy samt miljö- och klimatpolicy finns tillgängliga på hemsidan. Övriga policyer är av intern karaktär och är därmed inte offentligt tillgängliga.

Dramaten agerar enligt försiktighetsprincipen, särskilt inom områden som ekonomi, teknik och miljö. Detta kan exemplifieras med den kemikalievägledning för mask och peruk som Dramaten tagit fram tillsammans med Stockholms universitet och Stockholms kemikaliecentrum. Vägledningen syftar till att underlätta för personalen att genom informerade val minska risker för exponering av farliga ämnen.

DRAMATENS LEVERANTÖRSKEDJA

Dramaten köper varor och tjänster inom ett brett spektrum: från tjänster inom exempelvis lokalvård, textbearbetning och teknisk expertis

till inköp av material till scenografi och kostym, mekaniska komponenter och upphovsrätter. Dramaten tillämpar lagen om offentlig upphandling (LOU). Vid upphandlingar där värdet understiger direktupphandlingsgränsen tillämpas en policy för direktupphandling. Dramaten arbetar med ramavtal vilket bidrar till ett mer kvalitativt och långsiktigt kund- och leverantörsförhållande. Vid upphandling av avtal ställs krav på att leverantören ska arbeta efter ett miljöledningssystem vilket bör omfatta: miljöpolicy för verksamheten, rutiner för internrevision, beskrivning av hur kunskaper om nya riktlinjer och krav inom miljöområdet tas vidare i företaget samt redovisa riskbedömning för transporter. Initialt följs detta upp i utvärdering av anbud. Dramaten har efter ingånget avtal möjlighet att begära rapporter.

ANTIKORRUPTION

Riktlinjer kring korruption återfinns i Dramatens etikpolicy. Under 2025 har inga (0) fall av korruptionsincidenter anmälts eller rapporterats (2024:0).



UTVECKLING OCH ENGAGEMANG

TEATERKONST MED GENOMSLAG



Dramaten ligger i framkant vad gäller kunskap, förnyelse och aktualisering av olika genrer och traditioner. Dramaten utvecklar teaterkonsten framåt genom att skapa engagerande scenkonst som når ut nationellt och internationellt. Publikdialog utvecklar publikmötet och bidrar till fördjupad relation och ny kunskap. Teatern är en plats för upplevelser, samtal och reflektion.

UR HÅLLBARHETSPLANEN

VÄRNA TEATERKONSTEN OCH SKAPA NYA FORMER

Dramaten har under året haft 25 egna produktioner, varav 15 nya, på repertoaren. Dramatens repertoar har varit angelägen och nyskapande med många urpremiärer jämte aktualiserade klassiker och genreöverskridande verk. Europas mest eftertraktade scenkonstnärer har varit representerade. Bland urpremiärerna märktes särskilt *Papporna*.

Bland klassikerna var William Shakespeares tragedi *Hamlet* i bearbetning av teaterchefen Mattias Andersson, och komedin *Så tuktas en argbigga*, i nytolkning av Farnaz Arbabi, exempel på förnyelse och aktualisering av traditionen.

August Strindbergs kammerspel *Pelikanen* gavs på Lilla scenen liksom den sällan på svenska uppförda *Hinkemann* från 1923, av den expressionistiske förgångsgestalten Ernst Toller i en ny version av Tom Silkeberg för regissören Anja Suša.

Den brittiska dramatiken Alice Birch spelades på Dramaten för första gången med den samtida pjäsen *[BLANK]* skriven för en kvinnlig ensemble. Den amerikanska dramatiken Marty Martins monolog om Gertrude Stein fick möta en ny generation. Sara Stridsbergs *Svindeln* fick nypremiär på Målarsalen.

Ingmar Bergmans filmmanuskript till *Skammen* fick svenskt uruppförande i Mattias Anderssons version. Nyskrivna dramatiseringar av romanerna *Juloratoriet* och *Madame Bovary* skapades särskilt för Dramaten av internationella dramatiker. Den ungerske författaren László Krasznahorkais roman *Motståndets melankoli* fick scenisk gestalt för fyra röster.

Dramaten deltog med produktionen *Konspiration* på Scenkonstbiennalen i Östersund som en särskild hyllning till den framlidna regissören Suzanne Osten. Produktionen *Gertrude Stein Gertrude Stein Gertrude Stein* gästspelade på Stora Teatern i Göteborg.

ANTAL KLASSISKA VERK, NYSKRIVNA VERK OCH ANTALET BESTÄLLNINGSVK I REPERTOAREN

	2025	2024	2023
KLASSISKA*	5*	4	5
MODERNA	20**	19	24
SVENSKA	13	14	14
INTERNATIONELLA	12	9	15

* Dramaten definierar ett verk som klassiskt när den upphovsrättsliga ersättningskyldigheten upphör, dvs 70 år efter upphovsmannens död. Om ett klassiskt verk ges i modern adaptation kan det finnas upphovsrätter.

** Produktionerna *Madame Bovary*, *Das Kapital* och *Så tuktas en argbigga* räknas som både moderna och klassiska verk då de är moderniseringar av klassiska verk. De är adderade till klassisk i tabellen ovan.

ANTAL UPPFÖRDA BESTÄLLNINGSVK OCH ANDRA VERK SKRIVNA PÅ SVENSKA

	2025	2024	2023
NYA PRODUKTIONER	15	16	18
- VARAV VERK SKRIVNA PÅ SVENSKA	8	11	12
- BESTÄLLDA VERK AV DE SVENSKA	7	8	10

Dramaten rekryterar och engagerar upphovspersoner, konstnärliga team, skådespelare och hantverkare, som arbetar med nya riktningar och metoder och som har ett levande intresse för teaterns historia. Dramaten välkomnar nya konstnärliga impulser och skapar en öppen arbetsplats för skådespelare ur olika generationer, från teaterhögskolornas studenter till de mest erfarna aktörerna.

Dramatens ställning som nationalscen omfattar ett internationellt uppdrag och en aktiv samverkan med utländska teatrar. Det internationella arbetet är en strategiskt viktig del, dels för att erbjuda publiken en intressant och bred repertoar, dels för att utveckla teaterkonsten, medarbetare och arbetsformer. Dramaten mäter sig med de bästa scenerna i världen och är en attraktiv samarbetspart för konstnärer globalt. Under året har de internationella samarbetena varit tongivande.

Inom ramen för Bergmanfestivalen/ Bergman season arrangerades under året två internationella gästspel: *Parallax* av den ungerske regissören Kornél Mundruczó och hans kompani Proton Theatre, samt den prisbelönta samproduktionen *Dämon – El funeral de Bergman*, av och med Angélica Liddell och flera medverkande ur Dramatens ensemble.

ANTAL GÄSTSPEL

	2025	2024	2023
ANTAL FÖRESTÄLLNINGAR	20	32	15
ANTAL BESÖKARE	7 627	13 225	6 043



På teatern sker förnyelsen i samspel med traditionens erfarenheter och uttrycksmedel



UTVECKLING OCH ENGAGEMANG

NYSKAPANDE SCENKONST

På teatern sker förnyelsen i samspel med traditionens erfarenheter och uttrycksmedel. Det nyskapande kan visa sig både genom etablerade upphovspersoner och unga scenkonstnärer med nya estetiska förhållningssätt i arbetsmetodik, liksom i användningen av teaterns tekniska uttrycksmedel.

I Farnaz Arbabis fräcka nytolkning av *Så tuktas en argbigga* avkläddes samtidens köns- och sexualnormer parallellt med Shakespeares. En trio clowner bildade en kommenterande och lekfull kör.

I *Skammen* omskapades och aktualiserades Ingmar Bergmans 1960-talsfilm för en samtida publik. Den inre och den yttre hotbilden fick ett sceniskt uttryck där kammerspelets gränser vidgades och kriget trängde konkret in i auditoriet.

I *Papporna* iscensattes genom bombastisk musik och koreografi en toxisk manlig och våldsam värld i Alexander Salzbergers rytmiska regi. Vittnesmål och ensemblens egna berättelser fick framträda och speglas i antikens myter liksom i samtidens pojkar och mäns röster och kroppar.

Scenografen och regissören Ulla Kassius överförde romanen *Motståndets melankoli* till en teatral och språklig installation i Målarsalen. I en andra akt förenades ensemble och publik i ett foajéprogram.

Koreografen Örjan Andersson gav tillsammans med ensemblen i *Das Kapital* kropp och röst åt den senkapitalistiska människans vändor på Stora scenen.

Unga Dramaten arbetar med nyskapande scenkonst både i arbetsmetoder och genom innehållet. Workshoppar, för att involvera skådespelarnas egen kreativitet och möjlighet att påverka materialet, har

varit en återkommande metod. Unga Dramaten kommunicerar löpande med olika referensgrupper, både barn och lärare.

TEKNIK OCH HANTVERKSSKICKLIGHET

Både hantverksskicklighet och nyttjandet av ny teknik är viktiga delar av den konstnärliga process som teaterproduktion innebär. Tillverkningsresurserna ska möjliggöra ett nära utbyte mellan upphovspersoner (främst scenografer och kostymtecknare) och hantverkare för att förverkliga konstnärliga intentioner och utveckla den sceniska gestaltningen. Dramaten säkerställer att hantverksskickligheten håller en hög nivå genom att tillämpa systematiska processer för kompetensutveckling och rekrytering som utgår ifrån verksamhetens mål. En lång rad tekniska metoder, såväl traditionella som moderna, används kontinuerligt i tillverkningen för de olika produktionerna och Dramaten har under året genomfört produktioner som erbjudit både utmaningar och uppgifter som bekräftat kunskaper och yrkesskicklighet hos medarbetarna vid avdelningarna för scenteknik och tillverkning.

I flera produktioner har Dramaten fortsatt att utveckla arbetet med projiceringar och livefilmning, en trend som håller i sig. Detta fordrar både högteknisk kompetens och ändamålsenlig utrustning. Under året har även AI testats, i samråd med upphovspersoner, som ett verktyg för att bearbeta material.

I dekorateljén har måleri och attributmakeri haft spännande utmaningar där både klassiska som innovativa metoder använts vid utförandet och där nya material testats.

En viktig del i produktionsprocessen är inlämningsfasen då kreatörerna presenterar sina visioner och den efterföljande bearbetningen från olika

aspekter, såsom tidsåtgång i ateljéerna, hantering och lagringsutrymme på scen, ekonomi samt hållbarhet som sker för att färdigställa produktionen med hög konstnärlig nivå inom tillgängliga resurser. Detta arbete ställer också krav på yrkeskunskaper och även här används både traditionella metoder som modellbygge till digitala 3D-modeller för att åskådliggöra visionen.

SPRÅK OCH KULTURARV

Dramaten har i uppdrag att förvalta och berika det svenska språket och kulturarvet inom scenkonstområdet och att ta aktiv del i utvecklingen av språk, tankeliv och värderingar. *Så tuktas en argbigga* bestod av delvis nyskriven blankvers och urpremiären *Papporna* gav uttryck för hur svenska språket förändras i samtiden.

En annan del av det språkliga uppdraget ligger i beställandet av ny dramatik och nya översättningar. Det finns en kulturarvsaspekt i hur den internationella dramatikens genom översättningarna kan berika det svenska språket, exempelvis *[BLANK]* var en beställd översättning som framfördes för första gången.

Till serien *Dramaten.Doc* har texter översatts bland annat från ukrainska, arabiska och ungerska.

Unga Dramaten gav tillsammans med Kaunitz-Olsson ut antologin *Unga Dramaten! - det osnutna kulturarvet på Sveriges nationalscen* med texter om barnteatern på Dramaten de senaste 100 åren skrivna av ett tjugotal skribenter inom och utanför teaterhuset. Karin Helander och Hannes Meidal var redaktörer.

SAMHÄLLENGAGEMANG OCH UTVECKLING

Dramaten genomför projekt och aktiviteter som möjliggör möten och samtal inom aktuella samhällsfrågor. Syftet är, att med utgångspunkt i kultur, skapande, det fria ordet och den fria konsten, vara en arena för diskussion och samtal.

Under året har ett flertal projekt och aktiviteter genomförts:

→ I *Dramaten Doc*, gestaltade läsningar om aktuella händelser i världen, gav Dramaten en plats och en röst åt dramatiker, författare och teaterkollegor i konfliktdrabbade områden.

→ *Unga Dramaten går på djupet* hade samtal om bland annat folkmordet i Gaza och om barn och våld

→ *STAGES* i samarbete med Stockholms universitet

→ Dramaten öppnade upp Stora scenen och Marmorfoajén för projektet *Drömgalan*

SAMARBETEN OCH SAMVERKAN

Dramaten samverkar med en rad aktörer för att få nya infallsvinklar och för att möjliggöra angelägna projekt. Samarbetspartners är bland andra

kulturinstitutioner, näringslivet, den ideella sektorn, föreningslivet och andra kreativa näringar.

Kungliga Operan är en betydelsefull samarbetspartner. De nya ateljéerna och verkstäderna i Flemingsberg är ett viktigt exempel på samarbete. Syftet är dels att bibehålla och utveckla hantverksskicklighet i ateljéer och dekorverkstäder, dels att skapa möjligheter till en mer hållbar teaterproduktion.

Dramaten är del av det internationella hållbarhetsprojektet STAGES (Sustainable Theatre Alliance for a Green Environmental Shift), ett omfattande samarbete med 14 teatrar som innefattar såväl konstnärligt som organisatoriskt hållbarhetsarbete. Under året intensifierades detta arbete på flera sätt, bland annat genom att fördjupa arbetet med den vetenskapliga partnern till projektet, Stockholms universitet.

Dramaten är medlem i mitos21, ett europeiskt nätverk för erfarenhetsutbyten och samarbeten inom bland annat organisation, dramatik, kommunikation och hållbarhet.

Ett strategiskt partnerskap med Stockholms universitet ger tillgång till forskning och expertis inom en rad områden, vilket berikar och utvecklar både Dramatens repertoar och verksamheten i stort. Frågor kring hållbarhet, styrmodeller, digitalisering, barn och ungas behov av konst är några av områdena som utforskas.

Samverkan med olika utbildningsinstanser och att erbjuda elever vid hantverks- och scenkonstutbildningar praktik är viktiga delar i arbetet med att främja återväxt. Mötet med eleverna ger Dramatens medarbetare möjlighet att utveckla den egna kompetensen.





TILLGÄNGLIGHET OCH MÅNGFALD

TEATER FÖR HELA SVERIGE



Dramaten skapar ett utbud och sammanhang som ger mening för fler samt lockar en bred publik från hela Sverige. Publik och besökare ska känna sig välkomna att ta del av Dramatens utbud oavsett bakgrund, tidigare intresse och förutsättningar. Genom turnéer, gästspel, samproduktioner, TV- och radiosändningar samt digitala kanaler görs innehållet tillgängligt för människor i hela landet.

UR HÅLLBARHETSPLANEN

MÅNGFALD HOS PUBLIK OCH BESÖKARE

DRAMATEN OCH DE UNGA

Unga Dramaten producerar scenkonst för barn och unga, från förskola till högstadium, med utgångspunkt i deras perspektiv och behov. Skolan är en central ingång till den unga publiken. Därför erbjuder Dramaten pedagogiskt läromaterial till utvalda föreställningar inom både Unga Dramatens repertoar och övrig verksamhet. Dramaten arrangerar även lärarkvällar där utbudet för barn och unga presenteras.

I februari 2025 presenterade Unga Dramaten *Jefferson*, en spännande deckare för mellanstadiet och för hela familjen. Den spelade för utsålda hus först på Målarsalen och senare i december på Lilla scenen. I *Glow up* som hade premiär i september gjorde Sandra Beijer dramatikerdebut med en pjäs om vänskap, utseendehets och avundsjuka. För regin stod Unga Dramatens konstnärlige ledare Carl Johan Karlson. Därefter avslutades året med ytterligare en urpremiär, *Nemesis*, en uppsättning där grekisk mytologi mötte dagens internetkultur i en pjäs om hämnd, rättvisa och radikalisering.

Unga Dramaten bedriver ett nära samarbete med skolorna, både

genom att erbjuda skolföreställningar och även genom uppsökande arbete. I *Unga monologer* får mellanstadieelever utveckla sitt kreativa skrivande genom att skriva just monologer, texter som skådespelare därefter tar sig an och framför i klassrummet.

Unga Dramaten fortsatte under året även samarbetet med Nationalmuseum. Först i *Dramats födelse*, en sinnlig babyvisning i Marmorfoajén där de allra, allra minsta fick uppleva Carl Larssons takmålning på ett helt nytt sätt genom babyvänliga material som kittlade alla sinnen. Visningen leddes av en konstpedagog. Senare deltog Unga Dramaten på Nationalmuseum med *Teckna dramatiken!* där några skådespelare undersökte romantikens alla känslor i text, kropp och rörelse som publiken fick teckna av. Unga Dramaten medverkade även på Järvaveckan med konceptet *Teckna en skådespelare*.

Unga Dramaten önskar vara tillgängliga för all publik, oavsett funktionsuppsättning, och erbjuder därför Relaxed Performance vid ett par tillfällen per säsong. Det är en föreställningsform särskilt anpassad för den publik som vill ha lite tryggare utformning än vad andra föreställ-

ningar erbjuder.

Unga Dramaten går på djupet, en serie seminarier och samtal som fördjupar sig i frågor som rör barn och unga, scenkonst och samhällsfrågor, genomfördes i november på temat barn och våld kopplat till föreställningen *Nemesis*. Tillsammans med Scenkonstmuseet arrangerade Unga Dramaten också scenkonstkollo för sommarlovslediga mellanstadieelever.

Unga Dramaten fortsatte även med sitt nationella och internationella skrivresidens där två lovande författare fick möjlighet att utveckla en idé för ung publik. De erbjöds praktiskt stöd, en arbetsplats på teatern och vägledning genom hela processen.

Samarbetet med skolor är en central del av hela Dramatens verksamhet. Under året har arbetet med att nå fler skolor stärkts genom lärarträffar och uppsökande besök i olika stadsdelar. De föreställningar som flest gymnasieskolor har tagit del av under året är *Så tuktas en argbigga*, *Madame Bovary*, *Vredens druvor*, *Liv och Död Strömquist* och *Hamlet*.

EGNA PRODUKTIONER FÖR BARN OCH UNGA (INKLUSIVE TURNÉER)

	2025	2024	2023
ANTAL PRODUKTIONER	7	6	9
ANTAL FÖRESTÄLLNINGAR	228	178	250
ANTAL BESÖKARE	22 477	7 654	18 388





TILLGÄNGLIGHET OCH MÅNGFALD

SATSNING PÅ GRUPPEN UNDER 26 ÅR

Dramaten arbetar aktivt för att nå nya och unga målgrupper och introducera dem till teaterkonsten. Dramaten erbjuder bland annat U26-kortet, ett medlemskap för personer till och med 26 år som ger möjlighet till obegränsat antal teaterbesök under ett år, till en kostnad motsvarande en krona per dag. I december 2025 uppgick medlemsantalet till drygt 2 000 personer.

Under året genomfördes även riktade aktiviteter för U26-medlemmarna, bland annat två medlemsevennt, ett möte med en dramaturg i Dramaten-baren, samt ett genrep av *Hamlet* på Elverket. I december arrangerades *Adventshäng* med open mic, där innehavare av U26-kortet bjöds in att delta. Dramaten medverkade i Prideparaden i slutet av juli, där U26-medlemmar deltog under Dramatens flagga.

Parallellt har arbetet med att etablera och stärka relationer med folkhögskolor, gymnasier och universitet fortsatt.

TEATERN SOM SAMLINGSPLATS OCH AKTIVITETER FÖR EN BRED PUBLIK

Dramaten arbetar kontinuerligt för att nå nya publikgrupper och öka tillgängligheten genom repertoarval, publikarbete och kommunikation. Samtal och möten är en viktig del av verksamheten och genomförs både i egen regi och i samarbete med externa aktörer. Under året har Dramaten bland annat samarbetat med bibliotek, Hyresgästföreningen, ABF, Sensus, Clownen utan Gränser och Reportrar utan Gränser.

Salong Esther genomfördes som en del i regeringens satsning på att uppmärksamma 250-årsjubileet av judiskt liv i Sverige. Under 2025 gavs sju kvällar med olika gäster och teman.

En ny samtalsserie för året var *Psykologer går på teater* där psykolog Jonas Mosskin och en inbjuden gäst vid ett antal tillfällen samtalade med utgångspunkt i kvinnoporträtten och karaktärernas drivkrafter i produktionerna [*BLANK*], *Så tuktas en argbigga* och *Madame Bovary*.

Dramaten.Doc fortsatte att ge plats för och en röst åt dramatiker, författare och teaterkollegor i konfliktdrabbade områden. Fokus är konstnärliga kommentarer om samtiden kopplade till aktuella händelser utan långa förberedelsestider. Under 2025 presenterade *Dramaten.Doc* bland annat den sudanesiske författaren Omar El Saim och texter av den argentinska författaren och journalisten Ana L. Valdés.

För att ge ingångar till teaterföreställningarna har Dramaten även hållit introduktioner till samtliga ordinarie produktioner på Stora scenen och Lilla scenen. Dessutom har fördjupande samtal kopplat till utvalda produktioner också genomförts under året, exempelvis till *Fem scener Norén*, *Pelikanen*, *Hinkemann*, *Titta en älg*, *Vredens druvor*, *Skammen* och *Gertrude Stein Gertrude Stein Gertrude Stein*.

Dramaten vill vara en öppen och tillgänglig mötesplats och under året arrangerades flera sammankomster i Thalياهوset. Ett återkommande arrangemang är deltagandet i Stock-

holms Kulturnatt. Under en aprilkväll slogs dörrarna upp till ett öppet hus med en mängd aktiviteter för stora och små. 6 109 besökare gästade Dramaten under kvällen. I december bjöds det till *Adventshäng* i Marmorfoajén där bland annat både skådespelare och besökare framförde musikaliska stycken eller reciterade poesi under rubriken open mic. I augusti anordnade Dramaten *Höstöppning* där den kommande repertoaren presenterades. Samtidigt lanserades också det nya medlemskapet Dramakortet som ger den mest lojala publiken en rad olika förmåner. Under året genomfördes 135 guidade visningar av Dramaten för allmänheten, skolor och särskilda visningar för barn.

Under 2025 deltog även Dramaten vid flera arrangemang bortom Nybroplan. I juni medverkade Dramaten på Järvaveckan där fokus låg på barn och unga som erbjöds att prova teaterkostymer, testa mask och peruk, samt att teckna en skådespelare. Dramaten deltog även i årets upplaga av Stockholms Prideparad och i september var Dramaten på plats på Bokmässan med en välbesökt monter.

I ett samarbete mellan Dramaten och biblioteken i Nacka kommun under 2025 erbjöds lånekortsinnehavare även möjligheten att låna en biljett till en teaterföreställning helt gratis. En instegsaktivitet med syfte att få fler att upptäcka nationalscenens utbud.

ANDEL AV DRAMATENS TOTALA PUBLIK

	2025	2024	2023
ANDEL UNDER 26 ÅR	22%	22%	21%

Tabellen är beräknad på besöksiffra exklusive turnéer

TILLGÄNGLIGHET TILL DRAMATENS UTBUD FÖR HELA SAMHÄLLET

Dramatens verksamhet ska i största möjliga mån vara tillgänglig för människor i hela landet och inte enbart begränsad till de som är bosatta i teaterns närområde. Genom aktiviteter som turnéer, gästspel, digitala sändningar och TV- och radiosändningar kan hela Sveriges befolkning ta del av verksamheten. I november spelade SVT in en föreställning av *Hamlet* som kommer att sändas på SVT våren 2026.

Under 2025 turnerade Unga Dramaten med *Kattpromenaden* genom Folkets Hus och Parker och med *Raised on rhythm* genom Riksteatern. Uppsättningen *Gertrude Stein Gertrude Stein Gertrude Stein* gästspelade under hösten på Stora Teatern i Göteborg.

Genom samproduktionen *Dämon – El funeral de Bergman* av och med scenkonstnären Angélica Lidell nådde Dramaten även ut i Europa. Föreställningen spelades i bland annat Barcelona och Paris, samt fyra föreställningar på Dramaten.

DIGITAL UTVECKLING FÖR STARKARE PUBLIKRELATIONER

Dramaten ska främja relationen med publiken genom utveckling av digitala lösningar främst inom följande huvudområden:

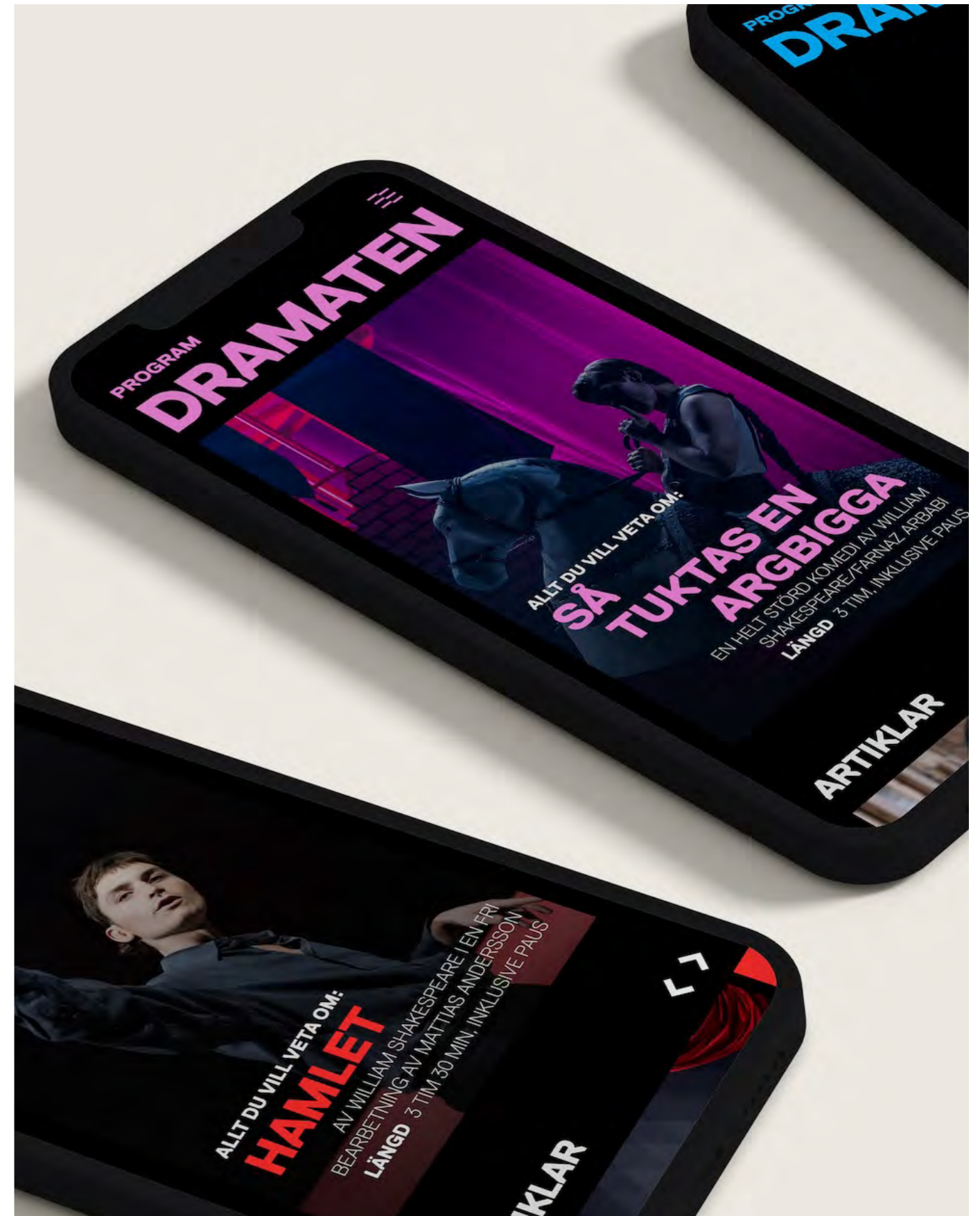
- Att genom olika digitala kanaler tillgängliggöra, kommunicera och interagera med Dramatens publik
- Att utveckla relationen till Dramatens publik med hjälp av efter-besöket-mejl och andra digitala publikundersökningar
- Att förenkla, effektivisera och utveckla verksamheten internt med digitala verktyg, ny teknik och nya lösningar

Nytt för 2025 är att Dramaten gått över till digitala föreställningsprogram. Via dem kan publiken helt öppet och kostnadsfritt ta del av fördjupningsmaterial kring teateruppställningarna när helst det passar den enskilde besökaren, samtidigt som det är ett sätt att spara på miljön.

Dramaten arbetar även aktivt i sociala medier där följarrantalet för de olika kontona fortsätter att öka. Målet är att stärka relationen med följarna, upplysa, engagera och skapa nyfikenhet på Dramatens innehåll. På Instagram ökade antalet följare från 43 500 till 49 700 och på Facebook från 46 000 till 47 000. Under året utvecklades även arbetet med Dramatens TikTok-konto för att nå den unga publiken och antalet följare ökade med ca 500 personer. Dramatens webbsida hade 659 135 (801 823) unika besökare och 1 602 826 (1 697 630) sessioner.

ANTAL TURNÉER

	2025	2024	2023
ANTAL FÖRESTÄLLNINGAR	71	137	117
ANTAL BESÖKARE	9 845	54 897	14 636





TILLGÄNGLIGHET FÖR PUBLIK MED OLIKA FÖRUTSÄTTNINGAR

Dramaten har tillsammans med Statens fastighetsverk fortsatt arbetet med att förbättra husets tillgänglighet. Målet är att all scenkonst i huset och den kulturhistoriska miljön lättare ska kunna upplevas av alla, oavsett förutsättningar.

Den nya och förbättrade skyltningen som underlättar för besökare att hitta i Dramatenhuset slutfördes under 2025.

Dramaten arbetar ständigt med att tillgängliggöra teaterproduktionerna på flera olika sätt. Unga Drama-

ten fortsätter att erbjuda Relaxed Performance, en anpassad version av en föreställning som skapar en mer inkluderande och tillgänglig upplevelse för de som kan ha svårt att delta i traditionella teateruppsättningar.

Dramaten arbetar även aktivt med att tillgängliggöra teaterproduktionerna genom hörhjälpmedel, teleslinga, textade föreställningar och syntolkning. Under 2025 genomfördes en syntolkning och tolv olika produktioner textades till svenska och engelska. Två av dessa textades även till arabiska.

Dramaten har även genomfört flera tillgänglighetsförbättringar av webbplatsen vilket gjort den tydligare, mer lättanvänd och mer inkluderande. Fler besökare kan nu ta del av innehållet på lika villkor, vilket stärker användarupplevelsen.

SYNTOLKNING OCH TEXTADE FÖRESTÄLLNINGAR

	2025	2024	2023	2022	2021
SYNTOLKNING (Antal produktioner)	1	2	2	1	1
TEXTNING (Antal produktioner)	12	14	17	19	6
TEXTNING (Antal föreställningar)	82	92	119	91	16
TECKENTOLKNING (Antal föreställningar)	–	–	–	–	–





HÅLLBAR ARBETSPLATS

MEDARBETARE OCH PRODUKTIONSSÄTT



Dramaten ska som teaterinstitution fortsatt aktivt verka för och möjliggöra att samtliga medarbetare – oavsett yrkesfunktion och position – ska känna sig sedda, respekterade och trygga för att kunna utnyttja sin fulla potential i arbetet med att forma och skapa den absolut främsta scenkonsten till publiken

UR DRAMATENS VISION OCH VERKSAMHETSPLAN

DRAMATENS ARBETSMILJÖARBETE

Dramaten har flera olika styrdokument som beskriver och reglerar arbetsmiljöarbetet ur ett hållbarhetsperspektiv. De tre fundamentala dokumenten är Dramatens Vision och verksamhetsplan, Hållbarhetsplan samt Arbetsmiljöpolicy.

UR DRAMATENS HÅLLBARHETSPLAN

”Dramaten är en professionell och inkluderande arbetsplats med hög ambition som ger plats för en mångfald av talanger och kompetenser bland medarbetare, både nya och etablerade. Medarbetare ska ha samma rättigheter, skyldigheter och möjligheter oavsett bakgrund, förutsättningar och livserfarenhet. I Dramatens verksamhet finns ett systematiskt arbetsmiljöarbete, en säkerhetskultur och etablerade arbetssätt vilket skapar förutsättningar för att ingen skadar sig allvarligt eller blir sjuk av arbetet.”

UR DRAMATENS ARBETSMILJÖPOLICY

”Syftet med det systematiska arbetsmiljöarbetet är att främja en god arbetsmiljö och förebygga arbetsrelaterad ohälsa på grund av fysiska, organisatoriska och sociala förhållanden i arbetsmiljön. Detta genom att fortlöpande undersöka, riskbedöma, åtgärda och kontrollera miljön på arbetsplatsen. Arbetet är i utgångspunkt lagstadgat enligt arbetsmiljölagen (AML) 1977:1160 samt reglerat i olika förordningar, föreskrifter (t.ex. AFS 2023:1 om systematiskt arbetsmiljöarbete och AFS 2023:2 om organisatorisk och social arbetsmiljö) och partsöverenskommelser.”

”Ramverket är ett minimikrav för arbetsmiljöarbetet. Dramaten har en högre ambition inom alla arbetsmiljöområden med ett särskilt fokus på insatser och åtgärder inom organisatorisk och social arbetsmiljö, jämställdhet, likabehandling och inkludering. Dramatens målsättning

med det systematiska arbetsmiljöarbetet är att förena ett långsiktigt hållbart arbetsliv med en väl fungerande verksamhet. Arbetsmiljön ska vara sådan att vi som arbetar här inte drabbas av ohälsa eller kommer till skada på grund av fysisk, organisatorisk eller social arbetsmiljö. En god arbetsmiljö bidrar till att vi trivs och mår bra, vilket i sin tur bidrar till att vi kan prestera för att nå de övergripande visioner och mål som Dramaten vid var tid ställer upp.”

MEDARBETARENS HÄLSA OCH SÄKERHET

Dramatens medarbetare verkar i flera avseenden i en varierande arbetsmiljö. Skådespeleri, scenarbete, inklusive elarbeten, samt verkstäder med tillverkning av scenografier medför höga krav och fokus på hälsa och säkerhet. Det är en arbetsmiljö som utmanas särskilt avseende den organisatoriska och sociala arbetsmiljön utifrån att medarbetare ofta arbetar projekt- och produktionsbaserat i olika team och kan ingå i flera olika konstellationer samtidigt under olika tidsperioder.

Ett aktivt systematiskt arbetsmiljöarbete blir därmed av största vikt för en hållbar arbetsmiljö i en verksamhet som Dramatens.

Sammanfattningsvis innebär det ett aktivt arbete med:

- Årliga skyddsronder i linjeverksamhet (både fysiska, organisatoriska och sociala förhållanden undersöks)
- Skyddsronder i produktion (både fysiska, organisatoriska och sociala förhållanden undersöks)
- Tekniska och konstnärliga utvärderingar efter varje produktion
- Regelbundna arbetsplatsträffar som behandlar arbetsmiljöfrågor
- Utredning och uppföljning av tillbud, arbetsskador och händelser i organisatorisk och social miljö
- Årliga ergonomigenomgångar
- Medarbetarundersökningar

- Systematiskt brandskyddsarbete
- Årliga arbetsmiljöutbildningar (ex brand, HLR, fallskydd, säkerhet)
- Medicinska kontroller
- Ledarskapsutbildningar

Ytterligare en del av det systematiska arbetsmiljöarbetet är arbetet med aktiva åtgärder för att motverka diskriminering, trakasserier och repressalier på arbetsplatsen samt verka för lika rättigheter och möjligheter oavsett kön, könsöverskridande identitet eller uttryck, etnisk tillhörighet, religion eller annan trosuppfattning, funktionsnedsättning, sexuell läggning eller ålder.

SYSTEMATISKT ARBETSMILJÖARBETE

Dramatens målsättning med det systematiska arbetsmiljöarbetet är att förena ett långsiktigt hållbart arbetsliv med en väl fungerande verksamhet. Arbetsmiljön ska vara sådan att medarbetare inte drabbas av ohälsa eller kommer till skada på grund av den fysiska, organisatoriska eller sociala arbetsmiljön. En god arbetsmiljö bidrar till trivsel och välmående, vilket i sin tur bidrar till förmågan att prestera för att nå Dramatens övergripande visioner och mål.

Dramaten har en hög ambition inom alla arbetsmiljöområden med ett särskilt fokus på insatser och åtgärder inom organisatorisk- och social arbetsmiljö, jämställdhet, likabehandling och inkludering. Dramaten uppdaterar årligen sin arbetsmiljöpolicy med omarbetade rutiner och riktlinjer.

Dessa rutiner täcker områdena ansvarsfördelning, samverkansformer, riskbedömning, skyddsronder, handlingsplaner, uppföljning och olycks- och tillbudsrapportering.

Skyddsronder genomförs i fysisk, organisatorisk och social arbetsmiljö. Inför varje produktionsstart och vid

förändringar inom verksamheten görs en riskbedömning och en handlingsplan tas fram. Risker som inte kan undvikas helt åtgärdas med bland annat detaljerade instruktioner, omarbetning av förutsättningar, användande av viss utrustning, förändrad planering, eller tekniska eller organisatoriska åtgärder.

Alla medarbetare med arbetsmiljöansvar och skyddsombud utbildas i systematiskt arbetsmiljöarbete. Utbildningen erbjuds årligen och ger kunskaper i hantering av risker, förebyggande arbete, informationsökning och vad samverkan innebär. Den allmänna och höga kunskapen om arbetsmiljöfrågor i organisationen driver utveckling och förbättring.

Dramatens sjukfrånvaro var under året 2,3 procent. I förhållande till den potentiellt riskfyllda arbetsmiljön har Dramaten en låg andel olyckor och tillbud.

ARBETSRELATERADE SKADOR

	2025	2024	2023
DÖDSOLYCKOR	0	0	0
ALLVARLIGA ARBETSOLYCKOR	0	0	0
ARBETSOLYCKOR EXKL FÄRDOLYCKSFALL	31	30	30
ARBETSOLYCKOR INKL FÄRDOLYCKSFALL	33	31	31
SKADEVOT DÖDSOLYCKOR	0	0	0
SKADEVOT ALLVARLIGA ARBETSOLYCKOR	0	0	0
SKADEVOT ARBETSOLYCKOR EXKL FÄRDOLYCKSFALL	13	11,9	11
SKADEVOT ARBETSOLYCKOR INKL FÄRDOLYCKSFALL	13,8	12,3	11,4
ARBETSSKADEANMÄLNINGAR TILL ARBETSMILJÖVERKET	0	0	0
FÖRLORADE ARBETSDAGAR PGA ARBETSOLYCKOR EXKL FÄRDOLYCKSFALL	0	7	1
ANTAL REHABÄRENDE	17	11	9

Skadekvot beräknat på 200 000 arbetade timmar. Till allvarliga arbetsolyckor räknas arbetsolyckor med skada där personen inte förväntas bli frisk inom sex månader.

Majoriteten olycksfall 2025 utgörs av lättare kroppsskada med åtgärd fysioterapi eller omplåstring.

Kommentar rehabiliteringen: visar en redovisning av antalet sjukskrivna individer någon period under 2025.

Dramaten anlitar en auktoriserad företagshälsovård. Företagshälsovården ska särskilt arbeta för att förebygga, rehabilitera och undanröja risker för hälsan som beror på arbetet och arbetsförhållanden samt för att främja och skydda medarbetarnas arbetsförmåga och hälsa.

Utöver detta har Dramaten ett samarbete med fysioterapeuter, ergonomer och kiropraktorer samt erbjuder subventionerad massage.

Utbildningar i systematiskt brandskyddsarbete, hjärt- och lungräddning och första-hjälpen samt pågående dödligt våld genomförs på regelbunden basis och är särskilt prioriterat för scenbundna personalgrupper.

För att underlätta uppföljning och dokumentation av det systematiska arbetsmiljöarbetet har Dramaten ett skraddarsytt digitalt arbetsmiljöverktyg, en användarvänlig app. Verktyget används bland annat för att genomföra och följa upp skyddsronder, rapportera och hantera arbetsskador, tillbud och olyckor samt händelser i den organisatoriska och sociala arbetsmiljön och tillgängliggöra lagar, regler, föreskrifter, riktlinjer och policyer inom arbetsmiljöområdet.



MEDARBETARNAS INVOLVERING I ARBETS-MILJÖFRÅGOR

Samverkan mellan arbetsgivare och arbetstagare sker inom samverkansgruppen, skyddskommittén, skyddsombudsmöten, informationsmöten, sektionsmöten och arbetsplatsträffar. Samtliga forum ska möjliggöra medarbetarnas delaktighet och inflytande över sin arbetssituation. Syftet med samverkansgruppen är att informera och skapa delaktighet i större förändringar och övergripande beslut från arbetsgivaren som kan påverka arbetsmiljön och/eller anställningsvillkoren för medarbetarna.

Dramaten har 13 skyddsombud och sammanlagt 59 personer som har ett delegerat arbetsmiljöansvar. Av Dramatens ca 240 tillsvidareanställda utgör dessa funktioner ca 25 procent av Dramatens anställda, något som starkt bidrar till delaktighet och involvering samt måluppföljning och verkställande av arbetsmiljöåtgärder.

Skyddskommittén följer upp och hanterar frågor gällande det systematiska arbetsmiljöarbetet, arbetsmiljörelaterade policyer, Diskrimineringsombudsmannens (DO) fem aktiva åtgärder mot diskriminering samt arbetsmiljöutbildningar och föreläsningar. De fem aktiva åtgärderna utgörs av: Arbetsförhållanden, bestämmelser och praxis om löner samt anställningsvillkor, rekrytering och befordran, utbildning och övrig kompetensutveckling, möjligheter att förena arbete och föräldraskap.

Deltagarna i skyddskommittén är arbetsgivarrepresentanter från HR-avdelningen och chefer i linjen samt

huvudskyddsombud och skyddsombud från verksamheten. Skyddsombudsmöten genomförs minst en gång per månad.

INFORMATIONSMÖTEN OCH ARBETSPLATSTRÄFFAR

Utöver finns ytterligare forum för dialog mellan arbetsgivaren och medarbetarna för att gemensamt arbeta med planering, utveckling och åtgärdsuppföljning av arbetet inom respektive arbetsområde samt arbetsplatsen i stort. Vid arbetsplatsträffar behandlas avdelningsfrågor (uppgifter och projekt) och det systematiska arbetsmiljöarbetet följs upp.

Dramaten har en gemensam fast mötestid för samtliga på Dramaten. Detta för att främja kommunikation och samstämdhet i en verksamhet med skilda praktiska förutsättningar att ses gemensamt.

MEDARBETAR-UNDERSÖKNING

Dramaten genomförde en medarbetarundersökning 2025 för att mäta och utvärdera medarbetartillfredsställelse, inkludering och hållbarhetsinitiativ. Med en svarsfrekvens på 83 procent visar resultatet på hög tillfredsställelse och engagemang, med starka resultat inom ledarskap, medarbetarskap och arbetsförhållanden. Dramaten fortsätter att stärka delaktighet, jämställdhet och en trygg arbetsmiljö, som en del av vårt långsiktiga arbete med social hållbarhet.

KOMPETENSUTVECKLING

Målsättning för kompetensutveckling är att medarbetare på Dramaten

ska utvecklas årligen inom något av följande områden, kopplat till Dramatens övergripande mål, och i sin tur avdelningsmål:

- > Arbetsmiljö, säkerhet, lagkrav, specialistutbildningar
- > Ledarutveckling, medarbetarutveckling
- > Inspiration med utgångspunkt i teateruppdraget
- > Hälsa, friskvård, ergonomi

Dramaten gör årliga inventeringar av kompetensbehov för hela verksamheten som underlag för kompetensplanering kommande år.

Olika kompetensbehov har verkställts under 2025, bland annat utbildningar i ledarskap, AI, AI och upphovsrätt, lönetransparensdirektiv, ekonomisk kommunikation, ljusbord, hållfasthet, rigg, heta arbeten, mässor och studiebesök.

MEDARBETARSAMTAL

Samtliga medarbetare i tjänst under perioden då medarbetarsamtal genomförs erbjuds medarbetarsamtal för utvärdering och uppföljning av prestation en till två gånger per år. I dessa samtal formuleras en personlig utvecklingsplan och individuella mål, kopplat till avdelningens och Dramatens övergripande verksamhetsmål. Medarbetarsamtalen utgör därmed också en grund för kompetensutvecklingsplanering.

GENOMFÖRDA MEDARBETARSAMTAL

	2025	2024	2023
ANDEL GENOMFÖRDA	96%	92%	99%

* Siffran är uträknad från 195 aktiva tjänster 2025 vilket betyder tjänster/personer där vi har kunnat genomföra samtal

ORGANISATION OCH KULTUR

Dramaten har tagit fram en etikpolicy där teaterns grundläggande värderingar uttrycks.

Denna gemensamma värdegrund främjar och ger förutsättningar för en god och trygg arbetsmiljö som möjliggör att vi kan skapa och tillgängliggöra den främsta scenkonsten för publiken.

Etikpolicy skickas tillsammans med anställningsavtal och kommuniceras alltid på kollationeringar samt på intranät för att säkerställa att alla medarbetare på teatern känner till den.

Policyn har tagits fram tillsammans med Dramatens medarbetare och i diskussion mellan olika yrkesfunktioner.

Teater är ett lagarbete och därför är alla funktioner på teatern oerhört viktiga för slutresultatet. Dramatens grundvärderingar är: jämlikhet, respekt, tillit, öppenhet och professionalism.

För att konkretisera Dramatens värdegrund finns en Uppförandekod, denna kommuniceras på samma sätt som Etikpolicy:

- Vi bemöter varandra med respekt och professionalism.
- Vi ser varandra.
- Vi visar civilkurage.
- Vi är lojala och engagerade.
- Vi skapar förutsättningar för en fungerande arbetsvardag.

MÅNGFALD, JÄMSTÄLLDHET OCH ICKE-DISKRIMINERING PÅ ARBETSPLATSEN

I linje med Dramatens fokusområde att vara en professionell och inkluderande arbetsplats har Dramaten som målsättning att öka mångfalden på arbetsplatsen avseende kompetens, erfarenhet, bakgrund och berättelser.

Dramaten arbetar systematiskt och inkluderande för att motverka och förebygga kränkande särbehandling, trakasserier, oönskade beteenden och alla former av diskriminering. Ett särskilt fokus finns fortfarande

kring trakasserier och oönskade beteenden i arbetssituationer. Det finns väl förankrade rutiner kring chefs- och ledaransvar, kring hur det förebyggande arbetet ska bedrivas och vilka åtgärder som ska vidtas vid uppkomna fall. Dramatens arbets-sätt innebär ett kontinuerligt arbete med att tydliggöra och levandegöra chefs- och ledaransvar och rutiner för det förebyggande arbetet. Rutiner, handhavande och styrdokument utvärderas och justeras årligen.

Under 2025 uppdaterades följande policyer:

- Alkohol- och drogpolicy
- Rehabpolicy

Utöver det gjordes en genomgripande översyn av Dramatens medarbetarhandbok.

KVINNOR OCH MÄN PER PERSONALKATEGORI

	2025		2024			2023			
	ANTAL KVINNOR	ANTAL MÄN	ANDEL KVINNOR	ANTAL KVINNOR	ANTAL MÄN	ANDEL KVINNOR	ANTAL KVINNOR	ANTAL MÄN	ANDEL KVINNOR
ADMINISTRATIV	36	11	77%	41	13	76%	43	12	78%
KONSTNÄRLIG	35	30	54%	42	30	58%	37	29	56%
TEKNISK	52	61	46%	51	63	45%	59	67	47%
TOTALT	123	102	55%	134	106	56%	139	108	56%



Uppförandekod



POLICY GÄLLANDE ARBETSPLATSKONFLIKTER, KRÄNKANDE SÄRBEHANDLING, DISKRIMINERING, TRAKASSERIER OCH REPRESSALIER

Medarbetare på Dramaten skall känna sig trygga att rapportera eller påtala oegentligheter utan att behöva oroa sig för negativa konsekvenser. Detta regleras i Dramatens policy gällande kränkande särbehandling, diskriminering, trakasserier, sexuella trakasserier och repressalier.

Utöver interna stödfunktioner tillhandahåller Dramaten en visselblåsar-tjänst via Styrelseinstitutet, en funktion som gör det möjligt för anställda, leverantörer eller andra intressenter

att anonymt och säkert rapportera om oegentligheter, missförhållanden eller brott mot lagar och regler inom organisationen. Tjänsten syftar till att uppmärksamma och åtgärda problem som kan påverka Dramatens etiska standarder, hållbarhetspolicy eller laglydnad. Målet är att säkerställa transparens, ansvarstagande och etiska affärsmetoder i hela verksamheten, samt att skapa en trygg arbetsmiljö där medarbetare vågar rapportera oegentligheter.

Dramatens målsättning är att ha en spridning i åldersstrukturen inom varje yrkesgrupp.

Dramaten arbetar aktivt med kompetensbaserad rekrytering. Dramatens låga personalomsättning medför att köns- och åldersstrukturer tar tid att förändra och därför måste beaktas över längre tid, dock ses ett högre antal sökande och nya målgrupper som tecken på att strategisk rekrytering givit resultat.

SAMMANSÄTTNING AV LEDNINGSGRUPP

	2025	2024	2023
ANTAL KVINNOR	7	7	7
ANTAL MÄN	2	2	2
ANDEL KVINNOR	78%	78%	78%
UPP TLL 29 ÅR	0	0	0
30-39 ÅR	0	0	0
40-49 ÅR	0	1	2
50-59	7	6	5
60 ÅR ELLER MER	2	2	2

PROCENTUELL LÖNESKILLNAD MELLAN MÄN OCH KVINNOR

Dramaten arbetar aktivt för jämställda löner med årlig lönekartläggning och justerar löner vid behov enligt diskrimineringslagen.

	2025			2024			2023		
	KVINNOR	MÄN	SKILLNAD	KVINNOR	MÄN	SKILLNAD	KVINNOR	MÄN	SKILLNAD
ADMINISTRATIV	36	11	96%	41	13	100%	43	12	101%
KONSTNÄRLIG	35	30	100%	42	30	98%	37	29	101%
TEKNISK	52	61	97%	51	63	96%	59	67	96%

Kvinnor och män per kategori (tillsvidare- och långtidsanställda) samt kvinnornas lön i procent av männens.

ÅLDERSFÖRDELNING AV ANSTÄLLDA

ÅLDERSGRUPP	2025	2024	2023
-29 ÅR	3	7	7
30-39 ÅR	44	47	49
40-49 ÅR	59	56	65
50-59 ÅR	75	84	79
60- ÅR	44	46	47
ALLA ÅLDERSGRUPPER	225	240	247

Dramaten tillhandahåller, som tidigare nämnts, en vis-selblåsartjänst via Styrelseinstitutet. Inget ärende har inkommit via visselblåsartjänsten under 2025. Arbetsmil-jöverket har inte heller något ärende gällande Dramaten 2025. Dock har ett ärende inkommit till Diskriminerings-

ombudsmannen gällande rullstolsburna personers möj- lighet att boka biljetter med rullstolsplats. Dramaten har inlett åtgärder för att underlätta detta framledes.





MILJÖ OCH KLIMAT

EKOLOGISKT AVTRYCK



DRAMATENS KLIMAT- OCH MILJÖPOLICY

Över tid förändras Dramatens sätt att skapa och producera teater. I arbetet inkluderas en ambition att minska verksamhetens belastning på miljön. Dramaten agerar där möjligheten till påverkan är störst och tar genomtänkta beslut kring resurser, processer och material inom alla områden, utan att ge avkall på eller begränsa den konstnärliga friheten.

ÖVERGRIPANDE MÅLSÄTTNING

Dramaten avser att till 2030 halvera sina utsläpp av växthusgaser och genom detta bidra till det globala 1,5° målet och Sveriges uppsatta klimatmål. Målet till 2045 är klimatneutralitet. För Dramaten innebär detta kontinuerlig minskning av miljö- och klimatpåverkan i produktionsprocesser, i den scenkonst och de föreställningar som framförs på scenerna och i all övrig verksamhet.

INRIKTNING FÖR KLIMAT OCH MILJÖARBETET

Kunskap, medvetenhet, engagemang: Att med analys och ny kunskap medvetandegöra och möjliggöra förutsättningar för medarbetare gällande förhållningssätt och aktiva val i det dagliga arbetet. För att på så sätt bidra till att minska Dramatens ekologiska avtryck.

Klimat: Att minska energiförbrukning och utsläpp av växthusgaser från fastighetsdrift, transporter, resor och andra aktiviteter och genom att ta miljö- och klimathänsyn i inköp och upphandlingar.

Material: Att vid val av produktions- och förbrukningsmaterial och val av leverantörer ta medveten miljöhänsyn utifrån leverantörens förmåga att leva upp till Dramatens miljökrav.

Cirkularitet: Att i möjligaste mån tillämpa återbruk och när detta inte är möjligt att avfall hanteras och material väljs på ett sådant sätt så att cirkulära flöden/återvinning är möjliga.

Partnerskap & Samverkan: Att genom samverkan kring miljö- och klimatfrågor. Både inom konstnärlig och annan verksamhet. Nationellt och internationellt. Tillsammans med branschkollegor, utbildningsväsende och ideell sektor, utforska nya metoder, lära av varandra och dela ny kunskap.

Kopplat till miljö- och klimatpolicyn finns en handlingsplan med mål och prioriterade aktiviteter. Denna bygger delvis på resultat av Dramatens dubbla väsentlighetsanalys samt på analysmodellen *Doughnut Economics*. The Doughnut är ett dynamiskt ramverk som handlar om att hålla en organisations, stads eller annan verksamhets avtryck inom ramen för våra planetära gränser. Dramaten använder modellen för att diskutera, visualisera och prioritera sitt hållbarhetsarbete. The Doughnut integrerar alla tre ben av hållbarhet – ekologisk, social och ekonomisk och har en ansats som möjliggör ständig förbättring.

Dramaten arbetar brett med hållbarhetsfrågor över organisationen samtidigt som fördjupning sker projektvis. Under året så har det fokuserats extra på säker kemikalieanvändning på Mask- och perukavdelningen, textil hållbarhet på Kostymavdelningen samt avfall och cirkularitet för publiken. Som exempel har detta skett genom att Dramaten har initierat

och genomfört leverantörsdialoger, studieresor, ökat nätverkande för att lära sig mer om best practice och påbörjat framtagandet av digitala kemikalieverktyg samt en kostympolicy.

Som en del av det fördjupade hållbarhetsarbetet så har Dramaten ett nära samarbete med Institutionen för miljövetenskap på Stockholms uni-

versitet. Samarbetet har möjliggjorts genom ett strategiskt partnerskap mellan organisationerna och förutom inspel i det systematiska miljöarbetet på Dramaten resulterar samarbetet i föreläsningar, workshops och Openlabs med syfte att främja en hållbar scenkonst som inte kompromissar med det konstnärliga.

KLIMATPÅVERKAN

Dramaten har som klimatmål att halvera sina utsläpp till 2030 och att vara klimatneutrala till 2045. En nulägesanalys av Dramatens klimatpåverkan har genomförts, i syfte att skapa en överblick av var i verksamheten, och i vilken grad, klimatpåverkan uppstår. Beräkningarna baserades på data från 2021 och omfattade scope 1-2 enligt GHG-protokollet. Dramaten har påbörjat ett långsiktigt arbete för att samla kunskap inom scope 3 beräkningar.

Insamling av data sker via att Dramaten erhåller data från hyresvärdarna gällande fastighetsrelaterad energiförbrukning, samt att transportavdelningen rapporterar körsträckor på samtliga fordon. Dessa underlag räknas om till CO2-ekvivalenter via beräkningsunderlag.

Utsläppen av klimatgaser har fortsatt att minska 2025. Detta är en följd av att Dramaten numera inte längre har verkstäder lokaliserade i Gäddviken i

Nacka utan istället har flyttat in i ett nybyggt hus i Flemingsberg med ett betydligt lägre klimatavtryck. Flytten har haft positiv inverkan på emissioner inom både scope 1 och 2.

I scope 1 stod oljeförbränning i de tidigare verkstäderna i Gäddviken för lejonparten av utsläppen. Till i år är dessa utsläpp borta och scope 1 har en mycket låg andel av Dramatens totala utsläpp.

EMISSION AV KLIMATGASER

	2025	2024	2023
SCOPE 1	765	54 177	76 730
SCOPE 2	82 206	122 175	148 077

Emissionerna anges i kg CO2e.

VAD BETYDER SCOPE 1-3?

- SCOPE 1** Direkta emissioner från företagets egna aktiviteter. Dessa aktiviteter kontrolleras av företaget själv.
- SCOPE 2** Indirekta emissioner som sker på produktionsplatsen för den el, värme och kyla som köps in av företaget.
- SCOPE 3** Övriga indirekta emissioner som sker till följd av företagets verksamhet, men som företaget inte själva äger eller kontrollerar. Detta inkluderar både utsläpp som sker upp- och nedströms i värdekedjan.



AVFALL, CIRKULARITET OCH HÅLLBARA MATERIALVAL

De tillverkande avdelningarna arbetar enligt de riktlinjer Dramaten tagit fram för materialåtervinning avseende ökat återbruk och minskat svinn. Kostym och rekvisita sparas för att återanvändas i befintligt skick eller bearbetas. De tekniska avdelningarna och ateljéerna arbetar aktivt från start av produktion med planering av hur omhändertagande av material och installationer skall genomföras då produktionen läggs ned.

Flertalet produktioner har arbetat efter en modell där så stor mängd som möjligt av den scenografi och kostym som används inom föreställningen ska vara återbrukad. För att ytterligare fördjupa materialåtervinning och återbruk så är Dramaten en aktiv part till Materialmagasinet.

Storleken på årets avfallsmängder har återgått till en normalnivå efter ökningen som kom i samband med flytten av verkstäderna från Gäddviken till Flemingsberg. Nedstängningen av scenen Elverket har inneburit extra mängder men inte på signifikanta nivåer.

AVFALLSMÄNGDER 2025*

ICKE FARLIGT AVFALL							
PAPPER /WELLPAPP**	METALL	HÅRD- OCH MJUKPLAST	GLAS	TRÄ	BLANDAT	BRÄNNBART	TOTALT
7,25	5,764	1,19	16,84	5,77	5,23	14,185	56,229

FARLIGT AVFALL							
FÄRG	ELEKTRISKA OCH ELEKTRONISKA PRODUKTER	BATTERIER	BLY-BATTERIER	LJUSKÄLLOR	SMÅKEMIKALIER	AEROSOLER	TOTALT
0,196	0,056	0	0	0	0	0,022	0,274

Mängderna anges i ton. Avfallsmängderna avser avfall från Thalياهوset, Hansahuset, ateljéerna i Flemingsberg samt lagret i Jordbro.

*Dramaten rapporterar avfallsmängder utan hänvisning till GRI under 2025.

**I fraktionen ingår pappersförpackningar, kontorspapper, wellpapp och övrigt papper.

PARTNERSKAP OCH SAMVERKAN

STOCKHOLMS UNIVERSITET

Dramaten har ett långsiktigt samarbetsavtal med Stockholms universitet. Syftet är att skapa förutsättningar för utveckling, där organisationerna drar nytta av varandras kompetenser och under året har samarbetet utvecklats med ett särskilt fokus på miljö, klimat och hållbarhet.

Under året fördjupade Dramaten samarbetet med Miljövetenskapliga institutionen (ACES) vid Stockholms universitet. Forskare har hållit föreläsningar, deltagit i publiksamtal och samverkat kring framtagning av hållbarhetsplaner och rapporter för att säkerställa att miljöarbetet vid teatern sker på vetenskaplig grund. Som konkret exempel kan nämnas att Luftlabb mätt partikelspridning på Stora scenen för att säkerställa att varken personal eller publik utsätts för oönskad exponering från scenografiska val. Dramaten har även ett samarbete med Litteratur- och teatervetenskapen. Detta tar sig uttryck i exempelvis praktikanter, studiebesök, föredrag samt gemensamt skrivande av Unga Dramatens antologi - både redaktörsarbete och författande av kortare texter är skrivna av forskare vid Stockholms universitet.

STAGES

Dramaten är del av det internationella hållbarhetsprojektet STAGES – Sustainable Theatre Alliance for a Green Environmental Shift. I projektet ingår 14 teatrar och institutioner varav två är "associerade partners" (Vidy och Taipei). Projektet startade

den 1 januari 2022 och pågår i fyra år. Dramaten har genomfört flertalet aktiviteter och arrangemang inom ramen för STAGES-projektet. Som exempel kan nämnas föreläsningar och workshops kring exempelvis hållbar och cirkulär textil samt kemikalieriska i mask och peruk. Vidare har forskare och regulatorisk personal inom miljö och hållbarhet tillsammans med anställda från Dramaten diskuterat hållbarhetsfrågor inför publik under Open-labs, och genom att sammanställa detta arbete i olika texter, rapporter och vetenskapliga publikationer arbetat för en spridning av materialet till andra teatrar, organisationer och till EU. Arbetet har även presenterats och diskuterats under STAGES slutkonferens i Riga.

SCENER FÖR HÅLLBARHET

Som en del i samverkan för ett systematiskt hållbarhetsarbete initierade Dramaten under 2025 nätverket Scener för hållbarhet - branschdialog för Stockholms och Uppsalas större scener. Dialogen är en mötesplats för hållbarhetsansvariga hos Dramaten, Kulturhuset Stadsteatern, Kungliga Operan, Riksteatern och Uppsala stadsteater och syftar till att underlätta kunskapsöverföring, inspiration och att möjliggöra gemensamma lösningar och initiativ.

MITOS21

Dramaten är medlem i det europeiska teaternätverket mitos21. Inom ramen för nätverket utbyts information och kunskap bland annat inom hållbarhetsområdet och det genomförs också löpande fördjupade seminarier inom hållbarhet.





STYRELSE

Styrelsen har under perioden 2025.01.01-2025.12.31 haft följande sammansättning:

ORDFÖRANDE

Raoul Grünthal

LEDAMÖTER

Jesús Azpeitia Seron
Ulrika Dellby
Maria Eka
Angelica Hadzikostas
Biljana Pehrsson
Stefan Stern, från april 2025
Mads Thygesen, till april 2025

ARBETSTAGARREPRESENTANTER

Anne-Charlotte Reinhold ordinarie ledamot, från maj 2025
Hulda Lind Jóhannsdóttir ordinarie ledamot, till maj 2025
Erik Ehn ordinarie ledamot, från maj 2025
Jens Thiman ordinarie ledamot, till maj 2025
Gustaf Terneborg suppleant, från maj 2025
Nina Zanjani suppleant, från maj 2025

Adjungerade Kitte Wagner verkställande direktör och
Mattias Andersson teaterchef

DRAMATENS STYRELSE 2025

Övre raden från vänster: Anne-Charlotte Reinhold,
Angelica Hadzikostas, Kitte Wagner, Stefan Stern,
Jesús Azpeitia Seron, Mattias Andersson, Ulrika Dellby

Nedre raden från vänster: Maria Eka, Raoul Grünthal,
Biljana Pehrsson, Erik Ehn

STYRELSE & TEATERLEDNING

RAOUL GRÜNTAL (född 1966)

Ledamot sedan 2017.

Styrelseordförande sedan 2022.

Utbildning: Studier vid Handelshögskolan i Stockholm och Stockholms universitet.

Befattning och andra styrelseuppdrag eller liknande: Ordförande Execute Media, Ordförande JP Politikens Hus.

Bakgrund/tidigare befattningar och styrelseuppdrag: Schibsted Sverige, koncernchef Svenska Dagbladet, vd TT, vd och chefredaktör.

JESÚS AZPEITIA SERON (född 1971)

Ledamot sedan 2018.

Utbildning: Arkitektexamen ETSA San Sebastian, Spanien. Vidare studier i arkitektur och konst, ledarskap och pedagogik på Kungliga Konsthögskolan och KTH.

Befattning och andra styrelseuppdrag eller liknande: Kreativ ledare på Tengbom arkitektkontor. Sveriges Arkitekter, ledamot i etiska nämnden.

Bakgrund/tidigare befattningar och styrelseuppdrag: Mångårig erfarenhet av ledande befattningar inom arkitektur- och konstområdet, bland annat som proprefekt och grundutbildningsansvarig vid Institutionen för arkitektur, KTH. Styrelseledamot i Sveriges Arkitekter (2017–2022) samt i Stockholms Arkitektförening (2016–2020).

MARIA EKA (född 1962)

Ledamot sedan 2019.

Utbildning: Juristexamen från Stockholms universitet, domarutbildning vid Svea hovrätt.

Befattning och andra styrelseuppdrag eller liknande: Chefsrådman vid Förvaltningsrätten i Stockholm. Högskolans avskiljandenämnd, ordförande. Myndigheten för psykologiskt försvar, ledamot i insynsrådet. Nämnden för klarspråksfrågor vid Institutet för språk och folkminnen, ledamot.

Bakgrund/tidigare befattningar och styrelseuppdrag: Regeringskansliet, bl.a. som expeditions- och rättschef i Kulturdepartementet och i Utbildningsdepartementet, varit föredragande i kulturutskottet och huvudsekreterare i en kulturpolitisk utredning.

BILJANA PEHRSSON (född 1970)

Ledamot sedan 2017.

Utbildning: Civilingenjör från Kungliga Tekniska Högskolan.

Befattning och andra styrelseuppdrag eller liknande: Vd på Jernhusen AB och Styrelseledamot i Swedbank AB.

Bakgrund/tidigare befattningar och styrelseuppdrag: Vd på Nordr Sverige AB, Vd på Castellum AB, Vd på Kungsleden AB, Vvd/Head of Real Estate på East Capital Private Equity AB, Vd på Centrumutveckling AB, styrelseledamot i bl.a. Einar Mattsson AB, East Capital Baltic Property Fund AB, Vasallen AB.

ULRIKA DELLBY (född 1966)

Ledamot sedan 2023.

Utbildning: Civilekonom från Handelshögskolan i Stockholm.

Befattning och andra styrelseuppdrag eller liknande: Styrelseledamot i Lifco, Getinge, Arjo, Linc, Elanders samt Werksta.

Bakgrund/tidigare befattningar och styrelseuppdrag: Partner på Boston Consulting Group samt inom Private Equity, vd för Brindfors Enterprise IG, medgrundare och ordförande för Hello World! Ideell Förening. Styrelseordförande i Fasadgruppen, vice ordförande i BICO, ledamot i bl.a. SJ, Kavli, Kungliga IngenjörsvetenskapsAkademins (IVAs) näringslivsråd.

ANGELICA HADZIKOSTAS (född 1972)

Ledamot sedan 2020.

Utbildning: Fil. Kand. i kommunikationsvetenskap Göteborgs universitet, studier vid Thessaloniki universitet.

Befattning och andra styrelseuppdrag eller liknande: Kommunikationschef Kulturförvaltningen Västra Götalandsregionen.

Bakgrund/tidigare befattningar och styrelseuppdrag: Chef för enheten Kultur och konstarter, Västra Götaland. Regional kulturutveckling och processledning inom mångkultur och barn och unga. Marknad och kommunikation Folkteatern Göteborg.

STEFAN STERN (född 1970)

Ledamot sedan 2025.

Utbildning: Statsvetare från Stockholms universitet.

Befattning och andra styrelseuppdrag eller liknande: Investerare och rådgivare, bland andra Wallenberg Investments, SafeTrach, Mandometerklinikerna med flera bolag. Styrelseledamot bl a Demoskop, Cognitio Neuropharm och Stockholm Science City.

Bakgrund/tidigare befattningar och styrelseuppdrag: Bland annat f d Kommunikationsdirektör Investor AB. Kommunikationsansvarig Nordstjernen. Statssekreterare i Sveriges regering. Planeringschef statsministerns kansli med flera uppdrag.

ERIK EHN (född 1974)

Ledamot (arbetstagarrepresentant) sedan 2025.

Skådespelare vid Dramaten.

ANNE-CHARLOTTE REINHOLD (född 1965)

Ledamot (arbetstagarrepresentant) sedan 2025.

Maskör vid Dramaten.

SAMMANSÄTTNING AV STYRELSE

	2025	2024	2023
ANTAL KVINNOR	5	5	5
ANTAL MÄN	4	4	4
ANDEL KVINNOR	56%	56%	56%
UPP TILL 29 ÅR	0	0	0
30-39 ÅR	0	0	0
40-49 ÅR	1	1	1
50-59 ÅR	7	7	7
60 ÅR ELLER MER	1	1	1

TEATERLEDNING

Kitte Wagner

Verkställande direktör sedan december 2023



Mattias Andersson

Teaterchef och konstnärlig ledare sedan 2020





**DRAMATEN
I SIFFROR**

DRAMATEN I SIFFROR

VERKSAMHETEN

Siffror inom parentes avser riktad verksamhet till barn och unga

NYCKELTAL	2025	2024	2023
Statligt bidrag	259,7	255,2	257,9
Biljettintäkter – direkt skapat ekonomiskt värde	46,5	55,0	44,4
Övriga rörelseintäkter – fördelat ekonomiskt värde	16,9	18,8	19,7
Personalkostnader – fördelat ekonomiskt värde	176,4	177,1	187,6
Övriga rörelsekostnader – fördelat ekonomiskt värde	139,0	141,5	132,1
Rörelseresultat	7,7	10,3	2,2
Eget kapital	57,0	47,6	33,1
Obeskattade reserver	0	0	0
Avsättningar till pensioner	11,3	9,9	10,4
EGNA PRODUKTIONER	25 (5)	23 (6)	29 (7)
Varav nyproduktioner	15 (3)	16 (4)	18 (3)
Varav produktioner från föregående år	10 (2)	7 (2)	11 (4)
FÖRESTÄLLNINGAR	932 (271)	1 060 (272)	924 (250)
Varav egenproducerade	589 (185)	532 (119)	586 (113)
Varav egenproducerade på turné inkl digital bio	26 (22)	59 (59)	117 (41)
Varav gästspel och andra arrangemang	298 (43)	391 (55)	221 (13)
BESÖKARE	208 384 (24 410)	264 599 (22 006)	216 531 (18 388)
Varav på egenproducerade föreställningar på Dramaten	161 726 (17 366)	157 216 (5 900)	155 634 (5 205)
Varav på egenproducerade föreställningar på turné	3 620 (1 770)	1 754 (1 754)	14 636 (3 300)
Varav på gästspel och övriga arrangemang	40 433 (1 933)	52 486 (3 873)	46 261 (497)
TOTAL BELÄGGNINGSGRAD	82% (89%)	78% (86%)	74% (92%)

208 384 I PUBLIKEN

MEDARBETARE	2025	2024	2023
Totalt antal anställda	548	547	613
Varav tillsvidareanställda	225	240	247
Varav visstidsanställda	323	307	366
Antal årsverken*	238	251	272

* Årsverken räknas ut genom att multiplicera sysselsättningsgrad med närvaroandel. Antal anställda är antalet personer som haft anställning under året.

Dramaten hade 2025 totalt 548 tillsvidare- och visstidsanställda samt 238 årsverken. Antalet heltids- respektive deltidsanställda delas inte upp då det totala antalet anställda är förhållandevis litet. Personalen delas in i tre kategorier: konstnärlig, teknisk och administrativ personal. Dramaten har kollektivavtal med Scen & Film, DIK samt Musikerförbundet. Samtliga anställda omfattades av kollektivavtal. Kollektivavtalet omfattar dock inte anställda under 18 år (dansare 16 år).

Under 2025 hade Dramaten 10 barnskådespelare och barnstatister. Med barn menas personer under 18 år. Dramaten följer Arbetsmiljöverkets riktlinjer och gör, inför varje uppsättning med barn på scenen, en arbetsbeskrivning och ansökan som granskas och godkänns av Arbetsmiljöverket. Generellt alternerar tre barn, vilket innebär att barn i genomsnitt spelar en gång per vecka. Dramaten har två anställda som barnansvariga.

FÖRESTÄLLNINGAR OCH BESÖKARE PÅ DRAMATENS EGNA PRODUKTIONER

	ANTAL FÖRESTÄLLNINGAR	ANTAL BESÖKARE	BELÄGGNING*
STORA SCENEN	188	98 537	78%
Kung Lear	7	3 735	74%
Blank	19	6 688	59%
Skammen	27	11 569	82%
Gertrude Stein	20	9 002	76%
Juloratoriet	32	14 092	59%
Titta en älg	11	7 068	89%
Vredens druvor	18	8 793	68%
Madame Bovary	18	13 013	97%
Så tuktas en argbigga	26	18 812	100%
Das Kapital	9	5 446	83%
Motståndets melankoli	1	319	60%
LILLA SCENEN	115	31 199	84%
Arv	14	4 425	100%
Papporna	17	5 667	99%
Hinkemann	16	2 809	55%
Pelikanen	35	10 740	98%
Fem scener Norén	21	4 126	59%
Jefferson	12	3 432	86%
MÅLARSALEN	92	10 245	94%
Jefferson	47	6 314	96%
Motståndets melankoli	24	1 265	80%
Svindel	21	2 666	99%
TORNROMMET	70	3 714	92%
Sammanflätade	12	571	74%
Glow up	58	3 143	97%
LEJONKULAN	46	2 707	89%
Kattpromenaden	32	1 822	74%
Nemesis	14	885	97%
ELVERKET	52	11 704	99%
Hamlet	52	11 704	99%
TOTALT	563	158 106	82%

*Antalet sålda och fria biljetter genom antalet tillgängliga biljetter.

7 OLIKA TURNÉER

PRODUKTIONER	ANTAL FÖRESTÄLLNINGAR	ANTAL BESÖKARE
Konspiration	2	900
Lilla Svansjön	16	2 474
Unga monologer	2	58
Gertrude Stein	2	950
Kattpromenaden	20	1 712
Dämon – El funeral de Bergman	2	1 114
Avig	27	2 637
TOTALT	71	9 845

ÖVRIGA ARRANGEMANG

	ANTAL FÖRESTÄLLNINGAR	ANTAL BESÖKARE	BELÄGGNING*
GÄSTSPEL			
1900-konsert	4	3 040	100%
liris Viljanen och Stina Ekblad	3	1 444	66%
Parallax	2	1 198	99%
Pelicoträttegången	1	639	94%
Rov	7	355	85%
Show Bizniz	3	951	62%
SAMPRODUKTION			
Dämon – El funeral de Bergman	4	2 159	94%
Jerome Bel	2	100	91%
ROMEO & JULIAKÖREN			
Julkonsert	7	5 042	100%
ÖVRIGA			
ABF-samtal	3	44	100%
Antiminnen	1	200	61%
Dikten är död	4	991	80%
Dramaten doc	15	1 320	77%
Dramats skapelse	4	51	98%
Examensläsning författarskolan	1	60	100%
Författarskolan- Det bästa...	1	292	86%
Genrep och referensföreställningar	72	10 056	77%
Guidad visning	51	1 054	84%
Guidad visning grupper	77	1 844	96%
Hållbar kostym – från skiss...	1	74	96%
Höstöppning	1	600	83%
Jag vann! Vinnarna berättar	1	265	80%
Joakim Åhlund & Jockum	1	128	100%
Kulturnatten	1	6 109	

Lillan och Tjorven	5	188	84%
Lärarkväll gymnasiet	1	51	85%
Lärarkvällar	4	266	92%
Madame Bovary cést moi	1	50	83%
Nobelläsning	1	436	60%
Psykologer går på teater	3	115	64%
Salong Esther	7	590	93%
Shakespeare!!	1	118	52%
Sprickan genom världen	1	141	62%
Strindberg, Bergman, Norén	1	212	93%
Unga Dramaten går på djupet	1	99	99%
Workshop- teater	2	60	100%
Workshop-dans	2	37	93%
Återuppstånden kulturman	1	54	90%

TOTALT **298** **40 433** **84%**

* Beläggning beräknas på de arrangemang som har haft en fastslagen maxkapacitet.

SAMMANSTÄLLNING

	ANTAL FÖRESTÄLLNINGAR	ANTAL BESÖKARE
DRAMATEN		
...varav barn och ungdom	563	158 106
TURNÉ		
...varav för barn och ungdom	71	9 845
ÖVRIGA ARRANGEMANG		
...varav för barn och ungdom	298	40 433
TOTALT		
...varav för barn och ungdom	932	208 384
	271	24 410

STIPENDIATER

STIFTELSEN OSCAR LIND- GRENS STIPENDIEFOND

Gustaf Terneborg,
Jordi Maseras Salavdó,
Peter Viitanen,
Nancy Ofori,
Moa Hedberg,
Maia Hansson Bergqvist,
David Book

ELMLUND-ODELIUS-SVENS- SONS STIFTELSE

Livia Millhagen,
Erik Ehn,
Ingela Olsson

KUNGLIGA DRAMATISKA TEA- TERNS JUBILEUMSFOND

Åsa Jacobsson,
Daniel Målefors,
Gustaf Terneborg

KUNGLIGA DRAMATENS JUBILEUMSMEDALJ

Elin Klinga,
Thérèse Brunnander

GUNN WÅLLGRENS MINNES- FOND

Sanna Sundqvist

TOMTESTIPENDIET

Amanda Rubensson

FLITSTIPENDIET

Joel Valois

HELGE AX:SON JOHNSONS STIFTELSE

Fabian Pilskog (praktikant i produktion), Fredrik Nilsson (praktikant i produktion), Hanna Ekberg (praktikant som skådespelare), Melvin Coffell (praktikant på scen teknik), Daniel Malmgren (praktikant på scen teknik), Maja Svensson (praktikant på dramaturgiatet), Max Andersson (praktikant på kostymavdelningen), Max Peters (praktikant på kostymavdelningen)

STIPENDIER UTDELADE UNDER 2025

OM REDOVISNINGEN

RESULTATDISPOSITION

Till årsstämman förfogande står följande vinstmedel:

Balanserade vinstmedel från föregående år	37 529 761
Årets resultat	9 397 734
SUMMA	46 927 495
Styrelsen och verkställande direktör föreslår att i ny räkning balanseras	46 927 495
SUMMA	46 927 495

Beträffande bolaget resultat och ställning i övrigt hänvisas till efterföljande resultat- och balansräkning samt tilläggsupplysningar. Alla belopp uttrycks i tusentals svenska kronor där annat ej anges.

FLERÅRSÖVERSIKT

	2025	2024	2023	2022	2021
Antal produktioner	25	23	29	36	22
Totala antalet föreställningar	932	1 060	924	839	458
Totala antalet besökare	208 384	264 599	216 531	233 127	74 877
Belägningsgrad	82%	78%	74%	85%	79%
Recettmedel/Rörelsens kostnader	15%	17%	14%	15%	6%
Justerat eget kapital	57 027	47 630	33 104	27 470	31 622
Soliditet	30%	28%	19%	16%	19%

RESULTATRÄKNING

Belopp i tkr	Not	2025-12-31	2024-12-31
NETTOOMSÄTTNING			
Recettmedel		46 480	54 965
Statliga anslag		259 715	255 215
Övriga rörelseintäkter	1	16 936	18 827
		323 131	329 007
RÖRELSENS KOSTNADER			
Personalkostnader	2	-176 449	-177 135
Hyra	3	-38 477	-33 440
Övriga externa kostnader	3,4	-87 959	-96 875
Avskrivningar av materiella anläggningstillgångar	5	-12 555	-11 209
		-315 440	-318 659
RÖRELSERESULTAT		7 692	10 348
RESULTAT FRÅN FINANSIELLA POSTER			
Ränteintäkter och liknande intäkter	6	3 140	5 717
Räntekostnader och liknande kostnader		-1 434	-1 539
		1 706	4 178
RESULTAT EFTER FINANSIELLA POSTER		9 398	14 526
SKATTER			
Skatt på årets resultat	7	-	-
ÅRETS RESULTAT		9 398	14 526

BALANSRÄKNING

Belopp i tkr	Not	2025-12-31	2024-12-31
TILLGÅNGAR			
ANLÄGGNINGSTILLGÅNGAR			
	5		
Förbättringsutgifter på annans fastighet		0	0
Inventarier		129 244	115 284
Pågående nyanläggningar		0	366
		129 244	115 650
OMSÄTTNINGSTILLGÅNGAR			
VARULAGER			
		90	99
KORTFRISTIGA FORDRINGAR			
Kundfordringar		1 280	1 805
Övriga fordringar		2 192	5 628
Förutbetalda kostnader och upplupna intäkter	8	22 984	25 770
KORTFRISTIGA PLACERINGAR	9	0	0
KASSA OCH BANK			
		34 286	19 988
		60 831	53 290
SUMMA TILLGÅNGAR		190 075	168 940
EGET KAPITAL OCH SKULDER			
EGET KAPITAL			
BUNDET EGET KAPITAL			
		100	100
Aktiekapital (100 aktier)		10 000	10 000
Reservfond		10 100	10 100
FRITT EGET KAPITAL			
Balanserad vinst eller förlust		37 530	23 004
Periodens resultat		9 398	14 526
		46 927	37 530
SUMMA EGET KAPITAL		57 027	47 630
LÅNGFRISTIGA SKULDER			
Skulder till kreditinstitut		70 875	61 250
		70 875	61 250
KORTFRISTIGA SKULDER			
Leverantörsskulder		13 529	16 815
Övriga skulder		9 105	9 246
Upplupna kostnader och förutbetalda intäkter	10	39 539	33 999
		62 173	60 060
SUMMA EGET KAPITAL OCH SKULDER		190 075	168 940

FÖRÄNDRING I EGET KAPITAL

Belopp i tkr	Aktiekapital	Reservfond	Balanserat resultat	Årets resultat	Summa eget kapital
IB per 1 januari 2024	100	10 000	17 370	5 633	33 104
Disposition föregående års resultat			5 633	-5 633	0
Årets resultat				14 526	14 526
UB PER 31 DECEMBER 2024	100	10 000	23 004	14 526	47 630
IB per 1 januari 2025	100	10 000	23 004	14 526	47 630
Disposition föregående års resultat			14 526	-14 526	0
Årets resultat				9 398	9 398
UB PER 31 DECEMBER 2025	100	10 000	37 530	9 398	57 028

KASSAFLÖDESANALYS

Belopp i tkr	Not	2025-12-31	2024-12-31
DEN LÖPANDE VERKSAMHETEN			
Resultat efter finansiella poster		9 398	14 526
Justeringar för poster som inte ingår i kassaflödet:			
Avskrivningar enligt plan	5	12 555	11 209
Realisationsresultat från försäljning av inventarier	5	278	258
KASSAFLÖDE FRÅN DEN LÖPANDE VERKSAMHETEN FÖRE FÖRÄNDRINGAR I RÖRELSEKAPITAL		22 230	25 992
Kassaflöde från förändringar i rörelsekapital			
Ökning/minskning av varulager		9	100
Ökning/minskning av rörelsefordringar		6 747	14 226
Ökning/minskning av rörelseskulder		2 113	-18 965
KASSAFLÖDE FRÅN DEN LÖPANDE VERKSAMHETEN		31 099	21 352
INVESTERINGSVERKSAMHETEN			
Förvärv av materiella anläggningstillgångar	5	-26 427	-18 589
KASSAFLÖDE FRÅN INVESTERINGSVERKSAMHETEN		-26 427	-18 589
FINANSIERINGSVERKSAMHETEN			
Upptagna lån		9 625	-4 375
KASSAFLÖDE FRÅN FINANSIERINGSVERKSAMHETEN		9 625	-4 375
ÅRETS KASSAFLÖDE		14 297	-1 611
LIKVIDA MEDEL VID PERIODENS BÖRJAN		19 988	21 600
LIKVIDA MEDEL VID PERIODENS SLUT		34 286	19 988

NOTER MED REDOVISNINGSPRINCIPER OCH TILLÄGGSUPPLYSNINGAR

REDOVISNINGS- OCH VÄRDERINGS-PRINCIPER

Dramaten tillämpar Årsredovisningslagen (1995:1554) och Bokföringsnämndens allmänna råd BFNAR 2012:1 Årsredovisning och koncernredovisning ("K3").

Enligt regeringens riktlinjer från den 29 november 2007 för extern rapportering för företag med statligt ägande ska IFRS (International Financial Reporting Standards) tillämpas. IFRS tillämpas inte och beslutet baseras på att IFRS-regelverket är anpassat för stora börsnoterade koncerner och skulle inte ge en tydligare bild av företagets verksamhet. Tillgångar och skulder har värderats utifrån anskaffningsvärden om inget annat anges nedan.

Företagets redovisningsvaluta är svenska kronor (SEK). Följande värderings- och omräknings principer är tillämpade i årsredovisningen.

INTÅKTER INKLUSIVE OFFENTLIGA BIDRAG

Nettoomsättningen utgörs av recettmedel och statliga bidrag, samt övriga rörelseintäkter. Recettintäkterna redovisas när föreställningen har spelats. Det statliga bidraget betalas ut 100 procent i januari. Det statliga bidraget har under året periodiserats i tolfte delar. Övriga intäkter, som främst består av intäkter för genomförda gästspel och turnéer, sponsorintäkter, hyresintäkter från lokaluthyrning samt intäkter från restaurantentreprenader, redovisas enligt bokföringsmässiga grunder. Samtliga intäkter redovisas exklusive moms.

UTGIFTER

Nedlagda externa kostnader för produktioner med premiär i december 2025 eller senare bokförs som förutbetalda produktionskostnader. Kostnader direkt härrörande till genomförda föreställningar under december 2025 för produktioner med premiär samma månad kostnadsförs innevarande år.

MATERIELLA OCH IMMATERIELLA ANLÄGGNINGSTILLGÅNGAR

Avskrivningar enligt plan baseras på ursprungliga anskaffningsvärden minskat med beräknat restvärde. Avskrivning sker linjärt över tillgångens beräknade nyttjandeperiod.

Tågvind Stora scenen	10-40 år
Nedlagda utgifter på annans fastighet	10 år
Inventarier med lång teknisk och ekonomisk livslängd	10 år
Inventarier och verktyg	5 år
Datorer och liknande maskiner	3 år

Inga väsentliga skillnader i förbrukningen av anläggningstillgångar föreligger varför ingen uppdelning på komponenter görs.

LEASING

Samtliga leasingavtal redovisas enligt reglerna för operationell leasing.

VARULAGER

Varulagret värderas till det lägsta av anskaffningsvärdet, enligt principen först in – först ut, och verkligt värde. Därvid beaktas inkuransrisk.

FORDRINGAR

Fordringar har efter individuell värdering upptagits till belopp varmed de beräknas inflyta.

KORTFRISTIGA PLACERINGAR

Med hänsyn tagen till placeringarnas likvida karaktär redovisas dessa till marknadsvärde. Den årliga värdeförändringen bokförs som finansiella poster.

SKATT

Syftet med verksamheten är inte att redovisa vinst och de statliga bidragen är inte skattepliktiga.

OMRÄKNING AV POSTER I UTLÄNDSK VALUTA

Fordringar och skulder i utländsk valuta har värderats till balansdagens kurs. Kursvinster och kursförluster på rörelsefordringar och rörelseskulder redovisas i rörelseresultatet medan kursvinster och kursförluster på finansiella fordringar och skulder redovisas som finansiella poster.

NOT 1	ÖVRIGA RÖRELSEINTÄKTER	2025	2024
	Turnéer, gästspel och samproduktioner	2 612	3 119
	Övriga bidrag	460	3 439
	Restaurantentreprenader	2 706	3 267
	Lokaluthyrning	1 345	2 034
	Mecenater/sponsring	1 821	620
	Ej inlösta presentkort och tillgodohavanden	1 769	4 720
	Övrigt	6 223	1 627
		16 936	18 827

NOT 2	ANSTÄLLDA, PERSONALKOSTNADER OCH ARVODEN TILL STYRELSE	2025	2024
	Medelantal anställda	238	251
	Varav män	44%	44%

KÖNSFÖRDELNING I FÖRETAGSLEDNINGEN, ANDEL KVINNOR

Styrelse	56%	56%
Övriga ledande befattningshavare	100%	100%
Avdelningschefer	75%	75%

LÖNER, ANDRA ERSÄTTNINGAR OCH SOCIALA KOSTNADER

Löner och ersättningar	123 810	125 445
Sociala kostnader	53 062	52 063
<i>varav pensionskostnader</i>	11 274	9 888

LÖNER OCH ANDRA ERSÄTTNINGAR FÖRDELADE MELLAN STYRELSELEDAMÖTER M.FL. OCH ÖVRIGA ANSTÄLLDA

Styrelse och vd*	1 854	1 800
Övriga anställda	121 956	123 645

*varav styrelse 373 tkr (348).

	Arvode		Pensionskostnader	
	2025	2024	2025	2024
STYRELSE				
Angelica Hadzikostas, styrelseledamot	46	46	-	-
Biljana Pehrsson, styrelseledamot	46	46	-	-
Jesús Azipeitia Seron, styrelseledamot	46	46	-	-
Mads Thygesen, styrelseledamot	46	46	-	-
Maria Eka, styrelseledamot	46	46	-	-
Raoul Grünthal, styrelseledamot	97	97	-	-
Stefan Stern, styrelseledamot fr.o.m. 2025-04-28	0	0	-	-
Ulrika Dellby, styrelseledamot	46	46	-	-
	373	373	-	-

	Löner		Pensionskostnader	
	2025	2024	2025	2024
LEDANDE BEFATTNINGSHAVARE				
Mattias Andersson, teaterchef	1 363	1 326	424	279
Kitte Wagner, vd	1 481	1 427	323	312
Övrig ledningsgrupp	6 863	6 589	1 012	1 099
	9 707	9 342	1 759	1 690

	2025	2024	2023
ERSÄTTNINGSKVOTER			
Ersättning till verkställande direktör	1 804	1 739	2 582
Ersättning till vice verkställande direktör	0	0	0
Bolagets rörelseresultat	7 692	10 348	2 228
Genomsnittlig ersättning baserat på antalet heltidsekvivalenter i bolaget*	512	494	484

* Exklusive medlemmar i Dramatens ledning

Förhållandet mellan den årliga totala ersättningen för organisationens högst avlönade person och medianen av den årliga totala ersättningen för övriga anställda är 1804 / 512 = 3,53. Förändringen av verkställande direktörens ersättning var 4% medan förändringen på den genomsnittliga ersättningen för en heltidsekvivalent var 3,54%.

UPPLYSNINGAR OM ERSÄTTNINGAR TILL LEDANDE BEFATTNINGSHAVARE

Årsstämman fastställde den 28 april 2025 riktlinjer för ersättning till ledande befattningshavare. Riktlinjerna bygger på de riktlinjer som regeringen utfärdade som anställningsvillkor för ledande befattningshavare med statligt ägande.

FRAMTIDA PENSION OCH AVGÅNGSVEDERLAG

Styrelseordförande och övriga styrelseledamöter har inga avtal med Kungliga Dramatiska teatern AB om framtida pension eller avgångsvederlag. Inga rörliga ersättningar har utgått under året. Verkställande direktör har avgiftsbestämda pensionsvillkor. I anställningskontrakten för vd och teaterchef finns avtal om avgångsvederlag som, utöver uppsägningstiden, kan uppgå till motsvarande sex månadslöner.

NOT 3	OPERATIONELLA LEASINGAVTAL	2025	2024
	Kostnadsförda leasingavgifter avseende operationella leasingavtal	41 282	37 613

NOT 4	UPPLYSNING OM REVISORNS ARVODE OCH KOSTNADSERSÄTTNING	2025	2024
	Ernst & Young AB		
	Revisionsuppdrag	350	350
	Revisionsverksamhet utöver revisionsuppdrag	0	0
		350	350

Med revisionsuppdrag avses revisorns ersättning för den lagstadgade revisionen. Arbetet innefattar granskningen av årsredovisningen och bokföringen, styrelsens och verkställande direktörens förvaltning samt arvode för revisionsrådgivning som lämnats i samband med revisionsuppdraget.

NOT 5	ANLÄGGNINGSTILLGÅNGAR	2025	2024
	FÖRBÄTTRINGSUTGIFTER PÅ ANNANS FASTIGHET		
	ACKUMULERADE ANSKAFFNINGSVÄRDEN		
	Vid årets början	35 142	35 142
	Nyanskaffningar	-	-
	Utrangeringar och försäljningar	-13 483	-
		21 659	35 142
	ACKUMULERADE AVSKRIVNINGAR ENLIGT PLAN		
	Vid årets början	-35 117	-35 117
	Årets avskrivning enligt plan på anskaffningsvärden	0	-25
	Utrangeringar och försäljningar	13 483	0
		-21 659	-35 142
	RESTVÄRDE ENLIGT PLAN VID ÅRETS SLUT	0	0
	INVENTARIER		
	ACKUMULERADE ANSKAFFNINGSVÄRDEN		
	Vid årets början	205 291	176 607
	Nyanskaffningar	26 793	29 438
	Utrangeringar och försäljningar	-27 949	-754
		204 135	205 291

ACKUMULERADE AVSKRIVNINGAR ENLIGT PLAN		
Vid årets början	-90 007	-79 160
Årets avskrivning enligt plan på anskaffningsvärden	-12 555	-11 183
Utrangeringar och försäljningar	27 671	336
	-74 891	-90 007
RESTVÄRDE ENLIGT PLAN VID ÅRETS SLUT	129 244	115 284

PÅGÅENDE NYANLÄGGNINGAR		
ACKUMULERADE ANSKAFFNINGSVÄRDEN		
Vid årets början	366	11 055
Nyanskaffningar	22 092	9 798
Aktiveringar/ombokningar	-22 458	-20 487
	0	366
BOKFÖRT VÄRDE VID ÅRETS SLUT	0	366

NOT 6 RESULTAT FRÅN FINANSIELLA POSTER	2025	2024
Ränteintäkter, bankmedel	3 122	5 628
Ränteintäkter, övrigt	19	32
Räntekostnader, dröjsmålsavgifter och dylikt	-1 434	-1 539
Realiserade värdeförändringar finansiella placeringar	0	56
Orealiserade värdeförändringar finansiella placeringar	0	0
	1 706	4 178

NOT 7 SKATT PÅ ÅRETS RESULTAT	2025	2024
Ingående värde år 2025 på ej utnyttjade underskottsavdrag uppgår till 513 754 tkr (529 865 tkr)		

NOT 8 FÖRUTBETALDA KOSTNADER OCH UPPLUPNA INTÄKTER	2025	2024
Förutbetalda hyreskostnader	8 517	7 740
Övriga förutbetalda kostnader	14 023	16 435
Upplupna intäkter	444	1 595
	22 984	25 770

NOT 9 KORTFRISTIGA PLACERINGAR	2025	2024
Räntebärande instrument	0	0
Strukturerade produkter	0	0
Aktiefonder	0	0
	0	0

NOT 10 UPPLUPNA KOSTNADER OCH FÖRUTBETALDA INTÄKTER	2025	2024
Förutbetalda biljettintäkter	16 506	11 373
Övriga förutbetalda intäkter	1 360	1 177
Upplupna personalkostnader	19 368	19 538
Övriga upplupna kostnader	2 304	1 912
	39 539	33 999

NOT 11 STÄLLDA SÄKERHETER OCH EVENTUELLA FÖRPLIKTELSE	2025	2024
Ställda säkerheter	Inga	Inga
Eventualförpliktelser består av garantiförbindelse - Svensk scenkonst	4 344	4 563

NOT 12 DISPOSITION AV RESULTAT		
Till årsstämman förfogande står 46 928 tkr.		
Styrelsen och verkställande direktören föreslår att dessa balanseras i ny räkning.		

NOT 13 VÄSENTLIGA HÄNDELSE EFTER RÄKENSKAPSÅRETS UTGÅNG		
Inga väsentliga händelser har inträffat.		

BOLAGSSTYRNINGSRAPPORT

BAKGRUND

Kungliga Dramatiska teatern AB (Dramaten) är helägt av staten. Styrningen av Dramaten sker via årsstämman, styrelsen och vd i enlighet med aktiebolagslagen, bolagsordningen och statens ägarpolicy. Därutöver beslutar staten om bidrag till verksamheten och tar beslut om riktlinjer årligen. Dessa följs upp genom årlig resultatredovisning samt mål- och resultatdialog mellan Kulturdepartementet och Dramaten.

De principer som regeringen tillämpar i sin ägarförvaltning enligt statens ägarpolicy överensstämmer i stor utsträckning med reglerna i svensk kod för bolagsstyrning (Koden) och regeringen har uttryckt att denna skall vara en del av regeringens ramverk för ägarförvaltningen. Grundprincipen är att Koden skall komplettera statens ägarpolicy. I vissa frågor har regeringen funnit skäl att göra tillägg till eller uttolka Kodens regler.

Koden riktar sig främst till aktie- marknadsbolag, det vill säga bolag med spritt ägande som är noterade på börs eller auktoriserad marknadsplats. Enligt bolagsordningen är syftet med Dramatens verksamhet att främja scenisk konst och ej att bereda vinst. Dramaten uppbär bidrag enligt regeringsbeslut som motsvarar ca 80 procent av omsättningen. Mot denna bakgrund är det styrelsens uppfattning att Dramatens verksamhet i rimlig utsträckning, med hänsyn till bolagets inriktning och storlek, bör bedrivas enligt Koden.

ÅRSSTÄMMA

Aktieägarens inflytande i Dramaten utövas vid årsstämman, som är bolagets högsta beslutande organ. Staten representeras vid årsstämman av en av regeringen särskild förordnad person. Dessutom har riksdagsledamöter, i enlighet med Dramatens bolagsordning, närvarorätt efter anmälan till styrelsen.

Årsstämma skall enligt statens ägarpolicy hållas före den 30 april varje år. Den senaste årsstämman hölls den 28 april 2025.

STYRELSEN

Styrelsen för Dramaten ansvarar för bolagets organisation och förvaltningen av bolagets angelägenheter. Dess arbete styrs bland annat av aktiebolagslagen, bolagsordningen och den arbetsordning som styrelsen fastställt för sitt arbete. Arbetsordningen reglerar bland annat inbördes arbetsfördelning, beslutsordning, mötesordning och ordförandens uppgifter. Styrelsens arbete följer en fast procedur avsedd att säkerställa styrelsens behov av information och arbetsfördelningen mellan styrelsen och vd.

Kulturdepartementet utser styrelseledamöter och ordförande. Detta sker årligen med en avvägning mellan förnyelsebehov och flerårig stabilitet.

Dramatens styrelse skall enligt bolagsordningen bestå av lägst fyra och högst åtta ledamöter utan suppleanter som utses vid årsstämman. Styrelsen består för närvarande av sju styrelseledamöter som utsetts av årsstämman, varav fyra är kvinnor och tre är män samt två arbetstagarrepresentanter, varav en är kvinna och en är man. Medelåldern för ledamöterna är 57 år.

Styrelsen sammanträder normalt vid sex tillfällen per år. I enlighet med statens ägarpolicy är Dramatens vd och teaterchef inte ledamöter i bolagets styrelse. Dock har vd och teaterchef närvaro- och yttranderätt vid styrelsens sammanträden med undantag för tillfällen då ärenden avseende frågor om vd och teaterchef handläggs.

Styrelsen genomför en årlig självutvärdering, då alla områden utvärderas generellt. Samtal förs och förbättringar identifieras inför kommande år.

NOMINERINGSPROCESSEN

För de statligt helägda bolagen tillämpas enhetliga och gemensamma principer för en strukturerad nomineringsprocess. Nomineringsprocessen koordineras av Näringsdepartementet men för Dramatens del drivs arbetet inom Kulturdepartementet. En arbetsgrupp analyserar kompetensbehovet utifrån styrelsens sammansättning samt bolagets verksamhet och situation. Därefter fastställs eventuella rekryteringsbehov och rekryteringsarbetet genomförs.

Nomineringar offentliggörs enligt Kodens riktlinjer. Utgångspunkten för varje nominering av en styrelseledamot ska vara kompetensbehovet i bolagsstyrelsen. Det är viktigt att styrelsens sammansättning är sådan att styrelsen alltid har sådan branschkunskap eller annan kompetens som är direkt relevant för bolaget, även när bolaget utvecklas och omvärlden förändras. Hållbart företagande är en viktig fråga för staten som ägare och det krävs att styrelsen har förmåga att arbeta strategiskt inom detta område. För att en person ska komma i fråga för styrelseuppdrag fordras en hög kompetens inom bolagets affärsverksamhet, affärsutveckling, branschkunskap, finansiella frågor, hållbart företagande eller inom andra relevanta områden.

Regeringen eftersträvar en jämn könsfördelning i bolagsstyrelserna och vid sammansättningen ska även mångfaldsaspekter såsom etnisk och kulturell bakgrund vägas in. För den statligt ägda bolagsportföljen (hel- och delägda bolag) ska andelen kvinnor respektive män i styrelserna vara minst 40 procent. Urvalet av ledamöter görs utifrån en bred rekryteringsbas i syfte att ta vara på kompetensen hos såväl kvinnor och män, som hos personer med olika bakgrund och erfarenheter.

Styrelseledamöter ska besitta en hög grad av integritet och får inte

stå i ett sådant beroendeförhållande till bolaget eller dess ledning att ledamotens självständighet kan ifrågasättas. Styrelseledamöterna ska informera styrelseordförande om sina andra uppdrag. Styrelseledamöternas oberoende i förhållande till staten redovisas inte, vilket är ett undantag i förhållande till Koden. Det

saknas anledning att göra en sådan redovisning i bolag som är helägda av staten eftersom syftet i allt väsentligt är att skydda minoritetsägare till bolag som har ett spritt ägande.

STYRELSENS ARVODEN

Styrelseledamöter får ersättning för den arbetsinsats och det ansvar som

styrelseuppdraget innebär. Styrelseordförandes och övriga ledamöters arvoden beslutas av bolagsstämman. Inför beslut på stämman om styrelsens arvoden gör Regeringskansliet en analys där arvodenas nivå jämförs med arvodena i andra jämförbara bolag. Arvodena ska vara konkurrenskraftiga, men inte marknadsledande.

LEDAMÖTERNAS NÄRVARO

Ledamot	Antal sammanträden	Anmärkning
Jesús Azpeitia Seron	7	
Ulrika Dellby	5	
Maria Eka	5	
Erik Ehn	4	Arbetstagarrepresentant, tillträdde maj 2025
Raoul Grünthal	7	Styrelseordförande
Angelica Hadzikostas	6	
Hulda Lind Jóhannsdóttir	3	Arbetstagarrepresentant, avgick maj 2025
Biljana Pehrsson	6	
Anne-Charlotte Reinhold	3	Arbetstagarrepresentant, tillträdde maj 2025
Stefan Stern	5	Tillträdde vid årsstämman 2025
Jens Thiman	3	Arbetstagarrepresentant, avgick maj 2025
Mads Thygesen	1	Avgick vid årsstämman 2025

Under året deltog arbetstagarrepresentanternas suppleant Erik Ehn vid ett (1) sammanträde, medan Ann-Charlotte Reinhold deltog vid två (2) sammanträden. Under året avgick Erik Ehn och Ann-Charlotte Reinhold från sina uppdrag som suppleanter för att tillträda som ordinarie arbetstagarrepresentanter. De ersattes av Gustaf Terneborg och Nina Zanjani, vilka under året deltog vid två (2) respektive inga (0) sammanträden.

ANSVAR FÖR VISSA FRÅGOR

Enligt statens ägarpolicy skall statligt ägda företag vara föredömen inom hållbart företagande som innefattar områdena miljö, mänskliga rättigheter, antikorrupktion och affärsetik samt jämställdhet och mångfald.

Dramatens styrelse säkerställer att strategier, policyer och mål finns för Dramatens hållbarhetsarbete. Detta innefattar policyer för mångfald, miljö, etik, arbetsmiljö, antikorrupktion och tillgänglighet. Planer som innefattar målsättningar för Dramatens hållbarhetsarbete, som jämställdhets- och mångfaldsplan och hållbarhetsplan fastställs av styrelsen.

Styrelsen granskar och fastställer Dramatens hållbarhetsredovisning och väsentliga hållbarhetsaspekter.

UTSKOTT

Regeringen anser att det är varje styrelses ansvar att bedöma behovet av att inom styrelsen inrätta revisions- respektive ersättningsutskott. Dramatens styrelse har, mot bak-

grund av styrelsens storlek och bolagets verksamhet, gjort bedömningen att hela styrelsen bör vara insatt i och fullgöra sådana utskottsuppgifter men att styrelseordföranden förhandlar på styrelsens vägnar.

REVISORER OCH FINANSIELL RAPPORTERING

REVISORER

För granskning av bolagets redovisning samt styrelsens och vd:s förvaltning skall Dramaten i enlighet med bolagsordningen ha en eller två auktoriserade revisorer med eller utan en eller två revisorssuppleanter eller ett registrerat revisionsbolag som revisor. Förslag till val av revisor lämnas av styrelsen och tas fram av bolaget med tillämpning av de regler om upphandling och val av revisor som gäller för bolag vars aktier är upptagna till handel på en reglerad marknad enligt EU:s revisorsförordning.

Vid årsstämman den 28 april 2025 valdes till revisor det registrerade revisionsbolaget EY för en period om ett år intill utgången av årsstämman 2026 med auktoriserade revisorn Jennifer Rock-Baley som huvudsvarig.

Revisorerna rapporterar resultatet av sin granskning till aktieägaren genom revisionsberättelsen som framläggs på årsstämman. Därutöver lämnar revisorerna detaljerade redogörelser till styrelsen för Dramaten en gång per år. I övrigt ansvarar CFO för den löpande dialogen med bolagets revisorer.

FINANSIELL RAPPORTERING

Dramaten tillämpar Principer för extern ekonomisk rapportering i bolag med statligt ägande som har fastställts av regeringen. Styrelsen ansvarar för att bolaget följer gällande redovisningslagstiftning, god redovisningssed och regeringens riktlinjer.

Under verksamhetsåret presenteras en årsredovisning för föregående räkenskapsår, en delårsrapport för perioden januari–juni samt en bokslutskommuniké. Kommunikén granskas ej av bolagets revisorer. Dramatens halvårsrapport granskas översiktligt av bolagets revisorer. Dessutom upprättar Dramaten kvartalsvisa budgetuppföljningar.

INTERNREVISION

Styrelsen får regelbundet rapporter om utvecklingen av intäkter och kostnader. Recettintäkterna belyses i särskilda rapporter. Mot bakgrund av detta och bolagets begränsade och överskådliga ekonomi har styrelsen beslutat att inte införa internrevision.

VD OCH BOLAGSLEDNING

Styrelsen utser vd och teaterchef (konstnärligt ansvarig). Det operativa ledningsarbetet samordnas i vd:s ledningsgrupp.

INTERN FINANSIELL KONTROLL

Styrelsen har i vd-instruktionen gett vd i uppdrag att upprätta kvartalsbokslut för första och tredje kvartalet samt att upprätta delårsbokslut för första halvåret. Vid större avvikelser skall analys av orsakerna samt redovisning av vidtagna åtgärder för att förhindra upprepning lämnas.

Vd-instruktionen föreskriver även hur vd:s egna utgifter skall atteras, hur avtal om borgen skall ingås samt att en särskilt fastställd placeringspolicy skall tillämpas för finansiella placeringar.

Därutöver lämnar vd en rapport om recettintäkterna vid varje ordinarie styrelsesammanträde, budgetuppföljning i samband med kvartalsrapporter och delårsbokslut samt en prognos för helåret i samband med delårsbokslut.

Styrelsen har fattat särskilda beslut om firmateckning samt attest- och utanordningsinstruktion.

I samband med granskning av årsredovisning lämnar vd och CFO en särskild försäkran om att bolagets samtliga tillgångar, skulder och förbindelser är korrekt uppgivna.

Årsredovisningens innehåll blev klart den 24 mars 2026.

Årsredovisningen undertecknades elektroniskt av samtliga den 24 mars 2026.

Raoul Grünthal, Ordförande

Jesús Azpeitia Seron, Styrelseledamot

Ulrika Dellby, Styrelseledamot

Maria Eka, Styrelseledamot

Angelica Hadzikostas, Styrelseledamot

Biljana Pehrsson, Styrelseledamot

Stefan Stern, Styrelseledamot

Erik Ehn, Arbetstagarrepresentant

Anne-Charlotte Reinhold, Arbetstagarrepresentant

Vår revisionsberättelse har angivits den dag som framgår av vår elektroniska underskrift.
Ernst & Young AB

Jennifer Rock-Baley
Auktoriserad revisor

Kontaktperson för redovisningen är Johan Högberg, CFO
Frågor kan skickas till joan.hogberg@dramaten.se

REVISORS RAPPORT ÖVER ÖVERSIKTLIG GRANSKNING AV KUNGLIGA DRAMATISKA TEATERN ABs HÅLLBARHETSREDOVISNING

Till Kungliga Dramatiska teatern AB, org.nr. 556190-4201

SLUTSATS

Vi har fått i uppdrag av styrelsen och verkställande direktören att granska hållbarhetsredovisningen för Kungliga Dramaten AB för räkenskapsåret 2025.

Grundat på vår granskning som beskrivs i avsnittet Revisorns ansvar har det inte kommit fram några omständigheter som ger oss anledning att anse att hållbarhetsredovisningen inte, i allt väsentligt är upprättad i enlighet med de delar av ramverket för hållbarhetsredovisning utgivet av GRI (Global Reporting Initiative) som är tillämpliga för hållbarhetsredovisningen, samt företagets egna framtagna redovisnings- och beräkningsprinciper.

GRUND FÖR SLUTSATS

Vi har utfört granskningen enligt ISAE 3000 (omarbetad) *Andra bestyrkandeuppdrag än revisioner och översiktliga granskningar av historisk finansiell information*. Vårt ansvar enligt denna rekommendation beskrivs närmare i avsnittet Revisorns ansvar.

Vi anser att de bevis vi har inhämtat är tillräckliga och ändamålsenliga som grund för vår slutsats.

STYRELSENS OCH FÖRETAGSLEDNINGENS ANSVAR

Det är styrelsen och företagsledningen som har ansvaret för att hållbarhetsrapporten har upprättats i enlighet med tillämpliga kriterier, vilka framgår på sidan **137** i hållbarhetsredovisningen, och utgörs av de delar av ramverket för hållbarhetsredovisning utgivet av GRI (Global Reporting Initiative) som är tillämpliga för hållbarhetsredovisningen, samt av företagets egna framtagna redovisnings- och beräkningsprinciper. Detta ansvar innefattar även att det finns en sådan intern kontroll som styrelsen och verkställande direktören bedömer nödvändig för att upprätta en hållbarhetsredovisning utan väsentliga felaktigheter, vare sig dessa beror på oegentligheter eller misstag.

REVISORNS ANSVAR

Vårt ansvar är att uttala en slutsats om hållbarhetsredovisningen på grundval av vår granskning. Granskningen har utförts enligt ISAE 3000 (omarbetad) *Andra bestyrkandeuppdrag än revisioner och översiktliga granskningar av historisk finansiell information*. Denna rekommendation kräver att vi planerar och utför våra granskningsåtgärder för att uppnå begränsad säkerhet att hållbarhetsredovisningen är upprättad i enlighet med de under avsnittet Styrelsens och verkställande direktörens ansvar angivna kriterierna.

De granskningsåtgärder som har utförts för att inhämta bevis är mer begränsade än för ett uppdrag där uttalandet görs med rimlig säkerhet och den säkerhet som har uppnåtts är därför lägre än för ett uppdrag där uttalandet görs med rimlig säkerhet. Det innebär att det inte är möjligt för oss att skaffa oss en sådan säkerhet att vi blir medvetna om alla viktiga omständigheter som skulle kunna ha blivit identifierade om ett uppdrag där uttalandet görs med rimlig säkerhet utförts.

Revisionsföretaget tillämpar ISQM 1 (International Standard on Quality Management), som kräver att företaget utformar, implementerar och hanterar ett system för kvalitetsstyrning inklusive riktlinjer eller rutiner avseende efterlevnad av yrkesetiska krav, standarder för yrkesutövningen och tillämpliga krav i lagar och andra författningar.

Vi är oberoende i förhållande till Kungliga Dramaten AB enligt god revisorssed i Sverige och har i övrigt fullgjort vårt yrkesetiska ansvar enligt dessa krav.

Granskningen innefattar att genom olika åtgärder inhämta underlag till hållbarhetsredovisningen. Revisorn väljer vilka åtgärder som ska utföras, bland annat genom att bedöma riskerna för väsentliga felaktigheter i hållbarhetsredovisningen vare sig dessa beror på oegentligheter eller misstag. Vid denna riskbedömning beaktar revisorn de delar av den interna kontrollen som är relevanta för hur styrelsen och verkställande direktören upprättar hållbarhetsredovisningen i syfte att utforma granskningsåtgärder som är ändamålsenliga med hänsyn till omständigheterna, men inte i syfte att uttala en slutsats om effektiviteten i den interna kontrollen. Granskningen består av att göra förfrågningar, i första hand till personer som är ansvariga för upprättandet av hållbarhetsredovisningen, att utföra analytisk granskning och att vidta andra översiktliga granskningsåtgärder.

Stockholm det datum som framgår av vår elektroniska underskrift

Ernst & Young AB

Jennifer Rock-Baley
Auktoriserad revisor

Marianne Förander
Specialistmedlem i FAR

REVISORNS YTTRANDE AVSEENDE DEN LAGSTADGADE HÅLLBARHETSRAPPORTEN

Till bolagsstämman i Kungliga Dramatiska teatern AB, org.nr. 556190-4201

UPPDRAG OCH ANSVARSFÖRDELNING

Det är styrelsen som har ansvaret för hållbarhetsrapporten för år 2025 och för att den är upprättad i enlighet med årsredovisningslagen i enlighet med den äldre lydelsen som gällde före den 1 juli 2024. Den lagstadgade hållbarhetsrapporten definieras på sidorna 137-140.

GRANSKNINGENS INRIKTNING OCH OMFATTNING

Vår granskning har skett enligt FARs rekommendation RevR 12 *Revisorns yttrande om den lagstadgade hållbarhetsrapporten*. Detta innebär att vår granskning av hållbarhetsrapporten har en annan inriktning och en väsentligt mindre omfattning jämfört med den inriktning och omfattning som en revision enligt International Standards on Auditing och god revisionsd i Sverige har. Vi anser att denna granskning ger oss tillräcklig grund för vårt uttalande.

UTTALANDE

En hållbarhetsrapport har upprättats.

Stockholm det datum som framgår av vår elektroniska underskrift

Ernst & Young AB

Jennifer Rock-Baley
Auktoriserad revisor

REDOVISNING AV HÅLLBARHETSARBETET 2025

Koppling mellan Dramatens hållbarhetsplan, väsentlighetsanalys, indikatorer och övergripande GRI-kategorier

PRIORITERAT HÅLLBARHETSOMRÅDE ENL. HÅLLBARHETSPLAN	HÅLLBARHETSASPEKT ENL. VÄSENTLIGHETSANALYS	INDIKATORER (EGNA + GRI)	GRI-KATEGORI
Utveckling och engagemang – teaterkonst med genomslag	Värna teaterkonsten och skapa nya former	– Antal klassiska verk – Antal nyskrivna verk – Antal beställningsverk	Lokalsamhälle
	Samhällsengagemang och utveckling	– Antal genomförda aktiviteter för att skapa diskussion och sprida kunskap kring aktuella samhällsfrågor som knyter an till diskussionen – Samarbeten inom en rad olika områden	Lokalsamhälle
Tillgänglighet och mångfald – teater för hela Sverige	Mångfald hos publik och besökare	– Antal föreställningar och aktiviteter för barn och unga – Antal besökare på föreställningar och aktiviteter för barn och unga – Andel av publik under 26 år	Mänskliga rättigheter
		– Antal tillgänglighetsanpassningar – Antal syntolkade produktioner – Antal textade föreställningar/produktioner – Antal teckenspråkstolkade föreställningar	Mänskliga rättigheter
	Tillgänglighet till Dramatens utbud för hela samhället	– Antal radio- och tv-sändningar – Antal digitala sändningar – Antal turnéer och gästspel	Lokalsamhälle/ Mänskliga rättigheter
Hållbar arbetsplats – medarbetare och produktionsätt Medarbetares hälsa	Medarbetares hälsa och säkerhet	– Styrning inom arbetsmiljöområdet	Arbetsförhållande och arbetsvillkor
		– Arbetsrelaterade skador	Arbetsförhållande och arbetsvillkor
	Kompetensutveckling	– Andel anställda som får regelbunden utvärdering och uppföljning av prestation	Arbetsförhållande och arbetsvillkor
	Mångfald, jämställdhet och icke-diskriminering på arbetsplatsen	– Sammanställning av styrelse och ledning samt uppdelning av andra anställda efter kön, åldersgrupp	Mänskliga rättigheter
		– Procentuell löneskillnad mellan män och kvinnor	Mänskliga rättigheter
		– Antal fall av diskriminering	Mänskliga rättigheter
Miljö och klimat – ekologiskt avtryck	Energianvändning och klimatpåverkan	– Emissioner av klimatpåverkande gaser – Scope 1 och 2	Miljö
	Materialanvändning/materialval	– Då Dramaten är en liten verksamhet och har små avfallsmängder redovisas inte material enligt GRI	Miljö
	Återvinning och hantering av avfall	– Då Dramaten är en liten verksamhet och har små avfallsmängder redovisas inte avfall enligt GRI	Miljö

GRI-INDEX

GRI 2 Allmänna upplysningar	Kommentar/Avsteg	Sida
2-1 Organisatoriska uppgifter		8, 130
2-2 Enheter som ingår i organisationens hållbarhetsredovisning		11-12, 15
2-3 Redovisningsperiod och kontaktinformation		8, 133
2-4 Omarbetning av information		110
2-5 Extern granskning		132, 136
2-6 Verksamhet, värdekedja och andra affärsrelationer		10-12, 57, 65-66
2-7 Arbetstagare	Avsteg: Antalet heltids- respektive deltidsanställda delas inte upp då det totala antalet anställda är förhållandevis litet.	88, 111
2-8 Arbetstagare, ej anställda i verksamheten	N/A, inga data rapporteras.	
2-9 Styrningsstruktur och sammansättning i styrelse	Enligt Statens ägarpolicy.	104-106, 130-131
2-10 Nominering och val av styrelseledamöter	Nomineringsarbetet drivs av Kulturdepartementet enligt Statens ägarpolicy.	130
2-11 Styrelseordförande	Styrelseordförande har ingen ledande befattning i verksamheten.	
2-12 Styrelsens roll i övervakning av hantering av verksamhetens påverkan	Avsteg: Då Dramaten är ett litet bolag redovisas inte aktiviteter som Due Diligence och resultatuppföljning av denna typ av aktiviteter.	15, 57, 131
2-13 Delegering av ansvaret för hanteringen av verksamhetens påverkan	Vd svarar för den löpande förvaltningen och utvecklingen av verksamheten och som företag enligt styrelsens riktlinjer och anvisningar. Vilket innefattar hantering av Dramatens påverkan inom hållbarhetsområdet. Delegering av arbetsuppgifter inom arbetsmiljö görs i linje- och projektorganisationen.	15, 57
2-14 Styrelsens roll i hållbarhetsrapporteringen		131
2-15 Intressekonflikter	Avsteg: Nomineringsarbetet drivs av Kulturdepartementet enligt Statens ägarpolicy. Intressekonflikter hanteras i denna process. Beskrivs översiktligt.	130
2-16 Kommunikation kring kritiska frågor		57, 92, 130

2-17 Styrelsens samlade kunskap	Avsteg: Nomineringsarbetet drivs av Kulturdepartementet enligt Statens ägarpolicy. Styrelsens samlade kunskap redovisas endast översiktligt.	106, 130
2-18 Utvärdering av styrelsens arbete		130
2-19 Ersättningspolicy	Policy för ersättningar framgår av Dramatens <i>Ersättningsrapport och riktlinjer</i> .	126
2-20 Process för att fastställa ersättning	Process för fastställande av ersättning till framgår av Dramatens <i>Ersättningsrapport och riktlinjer</i> .	126
2-21 Ersättningskvot		126
2-22 Uttalanden om strategin för hållbar utveckling		8, 49
2-23 Policyåtaganden		57
2-24 Förankring av policyåtaganden		57
2-25 Process för att åtgärda negativ påverkan	Avsteg: Verksamheten har en begränsad miljöpåverkan. Av detta följer att specifik process för hantering av klagomål och negativ påverkan inom detta område inte redovisas.	53, 87
2-26 Process för att söka råd och ta upp problem		57, 91
2-27 Efterlevnad av lagar och förordningar		11
2-28 Medlemsorganisationer		53
2-29 Intressentinvolvering		53
2-30 Kollektivavtal		111

GRI 3 Väsentliga områden	Kommentar/Avsteg	Sida
3-1 Process för fastställande av väsentliga områden		50
3-2 Väsentliga hållbarhetsaspekter		50
3-3 Värna teaterkonsten och skapa nya former	Avsteg: Området redovisas utifrån Dramatens fokusområden i den strategiska agendan och Dramatens uppdrag enligt regeringens riktlinjer. Av detta följer, tillsammans med områdets karaktär, att negativa effekter inte innefattas i redovisningen.	15, 49, 62-65
3-3 Samhällsengagemang och utveckling	Avsteg: Området redovisas utifrån Dramatens fokusområden i den strategiska agendan och Dramatens uppdrag enligt regeringens riktlinjer. Av detta följer, tillsammans med områdets karaktär, att negativa effekter inte innefattas i redovisningen.	15, 49, 61, 66
3-3 Mångfald hos publik och besökare	Avsteg: Området redovisas utifrån Dramatens fokusområden i den strategiska agendan och Dramatens uppdrag enligt regeringens riktlinjer. Av detta följer, tillsammans med områdets karaktär, att negativa effekter inte innefattas i redovisningen.	15, 49, 71-75
3-3 Tillgänglighet till Dramatens utbud för hela samhället	Avsteg: Området redovisas utifrån Dramatens fokusområden i den strategiska agendan och Dramatens uppdrag enligt regeringens riktlinjer. Av detta följer, tillsammans med områdets karaktär, att negativa effekter inte innefattas i redovisningen.	15, 49, 71, 76-79
3-3 Medarbetares hälsa och säkerhet		15, 49, 83-85
3-3 Kompetensutveckling		15, 49, 83-85
3-3 Mångfald, jämställdhet och icke-diskriminering		15, 49, 83, 88-92
3-3 Energianvändning och klimatpåverkan		15, 49, 97-98
3-3 Ekonomi		124
3-3 Antikorruption		56-57

Hållbarhetsstyrning med valda GRI-indikatorer	Kommentar/Avsteg	Sida
Ekonomiskt resultat		
201-4 Väsentligt finansiellt stöd från offentlig sektor		11, 110
Antikorruption		
205-3 Åtgärder som har vidtagits på grund av korruptionsincidenter		57
Medarbetare, hälsa och säkerhet		
403-1 Ledningssystem för arbetsmiljö		84-85
403-2 Risker (identifiering, bedömning och uppföljning av incidenter)		84, 87
403-3 Arbetsmiljötjänster		84
403-4 Medarbetarnas involvering i arbetsmiljöfrågor		87
403-5 Medarbetarnas utbildning avseende hälsa och säkerhet		84, 87
403-6 Främjande av medarbetarnas hälsa		84-85, 87
403-7 Förebyggande och begränsning av arbetsmiljöeffekter direkt kopplade till affärsrelationer	Avsteg: Kärnverksamheten medför inte den typen av affärsrelationer.	
403-9 Arbetsrelaterade skador	Avsteg: Arbetade timmar beräknas från schablon ej faktiskt antal arbetade timmar.	84-85
Kompetensutveckling		
404-3 Andel anställda som får regelbunden utvärdering och uppföljning av prestation	Avsteg: Uppdelning på kön och arbetskategori redovisas inte.	87
Mångfald, jämställdhet och ickediskriminering på arbetsplatsen		
405-1 Sammanställning av styrelse och ledning samt uppdelning av andra anställda efter kön, åldersgrupp		88, 91-92, 107
405-2 Procentuell löneskillnad mellan män och kvinnor		92
406-1 Antal fall av diskriminering		92
Energianvändning och klimatpåverkan		
305-1 Emissioner av växthusgaser, Scope 1	*	98
305-2 Emissioner av växthusgaser, Scope 2	*	98
305-3 Emissioner av växthusgaser, Scope 3	Avsteg: Redovisas ej då fullständiga data saknas.	

*Avsteg: Dramaten är en liten verksamhet med begränsade utsläpp av växthusgaser. Därav görs avsteg från redovisning av metod för sammanställning, standarder, verktyg etc. Biogen energi rapporteras ej för 305-1. Marknadsbaserad energi redovisas ej för 305-2.

Källor till emissionsfaktorer är Naturvårdsverket, Energiföretagen, Trafikverket, GOV-UK och Dramatens leverantörer. Samtliga emissionsfaktorer är av enheten koldioxidekvivalenter (CO₂e). Växthusgaserna CO₂, CH₄, N₂O, HFCs, PFCs och SF₆ inkluderas. Inga övriga växthusgaser har inkluderats i beräkningarna.

Hållbarhetsstyrning med egna indikatorer	Kommentar/Avsteg	Sida
Ekonomiska resultat		
Ekonomiskt utfall		110
Bevara och skapa ett nytt kulturarv		
Antal klassiska verk		62
Antal nyskrivna verk		62
Antal beställningsverk		63
Samhällsengagemang och utveckling		
Antal genomförda aktiviteter för att skapa diskussion och sprida kunskap kring aktuella samhällsfrågor som knyter till diskussionen		66
Samarbeten inom en rad olika områden		66
Mångfald hos publik och besökare		
Antal föreställningar och aktiviteter för barn och unga		72
Antal besökare på föreställningar och aktiviteter för barn och unga		72
Andel av publik under 26 år		75
Antal tillgänglighetsanpassningar		79
Antal syntolkade produktioner		79
Antal textade föreställningar/produktioner		79
Antal teckenspråkstolkade föreställningar		79
Tillgänglighet till Dramatens utbud för hela samhället		
Antal radio- och tv-sändningar	Avsteg: Inte längre ett fokusområde.	
Antal digitala sändningar	Avsteg: Inte längre ett fokusområde.	
Antal turnéer och gästspel		63



REDAKTION

Projektledning: Nina Hillebjörk, Mattias Midow
Grafisk form: Emma Seleskog
CFO: Johan Högberg
Vd, ansvarig utgivare: Kitte Wagner

FOTOGRAFER

Faramarz Gosheh (s. 14-15, 53, 65, 66-67, 80-81,
92-93, 97, 98, 100-101, 106-107, 114-115, 142-143)
Thomas Nilsson (s. 72)
Micke Sandström (s. 6)
Emma Seleskog (s. 75)
Johan Öster (s. 71, 102-103)
Övriga fotografer se respektive produktion

KONTAKT

Kungliga Dramatiska teatern AB
Nybrogatan 2
114 34 Stockholm

